

2024. 5. 3.(금)

2024년도 제9회차 (5월 첫번째)

회화면 이장회의(소통)자료

- 본 내용은 시기적으로 당면하게 추진하여야 할 사항을 요약한 것입니다.
- 전 이장께서는 주민에게 홍보하여 효율적인 행정이 추진될 수 있도록 적극 협조하여 주시기 바랍니다.
- 다음 이장 회의 일정: 2024. 5. 20.(월) 10:30 예정



회 화 면

목 차

《총무담당》 1~4쪽

1. 2024년 하절기 방역소독사업 운영 및 방역소독기 수리 일정 안내
2. 보건기관 순회진료 사항 안내 및 홍보
3. 2024년 정보통신보조기기 보급사업 시행 홍보
4. 2024년 생활문화동호회 활성화 지원 사업 홍보
5. 2024년 민생규제 개선과제 공모 홍보
6. 경상남도 주민참여예산제 슬로건 공모 홍보
7. 전국 철도 네트워크 연계 지역특산품 매장 운영 및 광고 소개
8. 2024 5월 어린이 날 맞이 토요문화행사(5.4.) 공연 홍보

《찾아가는복지담당》 5~7쪽

1. 2024년 고성형 「긴급돌봄 SOS센터」 사업홍보
2. 복지사각지대 발굴 협조 및 홍보

《민원담당》 8~9쪽

1. 2024. 1. 1. 기준 개별공시지가 등 결정/공시와 이의신청 접수
2. 2024 민방위 교육 (계속)
3. 전입신고 등

목 차

《산업경제담당》 10~18쪽

1. 단감 탄저병 방제 희망농가 수요조사 안내
2. 2024년 도라지 재배기술 교육 안내
3. 2024년 6월 농업기계 교육과정 안내(경상남도 농업기술원)
4. 2024년 수입안정보험 옥수수 가입기간 및 사업지역 알림
5. 개식용종식법에 따른 신고 및 이행계획서 제출 안내
6. 고성공룡시장 5월 수산물 소비촉진 온누리상품권 환급행사 안내
7. 5월 불법어업 지도·단속 및 봄철 불법어업 전국 합동단속 사전예고
8. 2024년 조선업 신규 취업자 이주정착비 지원사업 홍보 안내
9. 2024년 2차 소상공인 임대료지원사업
10. 저소득층 에너지효율개선사업(난방) 지원가구 신청 및 추천 요청
11. 국민취업 지원제도 안내
12. 2025년 고성군 산림사업 시행을 위한 산림사업 수요파악
13. 2025년 목재펠릿 연소기 수요조사
14. 2024년 밤나무해충 입제방제 및 항공방제 대상지 조사
15. 2025년 산림소득사업(임산물생산단지규모화) 공모 안내
16. 불법소각 근절 및 산불예방 홍보방송 협조(계속)
17. 2024년 영농부산물 안전처리 지원사업(파쇄지원) 안내(계속)
18. 소 사육농가 진료비 지원사업 안내(계속)
19. 야생개 피해가축 지원사업 운영계획(계속)

목 차

[총무담당] 붙임	19~34쪽
1. 방역소독기 점검장소 위치도(스포츠파크4구장)	
2. 정보통신보조기기 보급 시행계획 안	
3. 2024년 생활문화 활성화 지원 사업 참고자료 및 신청서 작성 시 유의 사항	
4. 2024년 민생규제 개선과제 공모 포스터	
5. 경상남도 주민참여예산제 슬로건 공모 포스터	
6. 전국 지역자치단체 추천 우수 특산물 매장 입점안내문	
7. 어린이 날 맞이 공연포스터	
[찾아가는복지담당] 붙임	35~36쪽
1. 「긴급돌봄 SOS센터」리플릿	
2. 복지위기가구 홍보 포스터	
[민원담당] 붙임	37쪽
1. 기간이 남아 있거나 계속 홍보가 필요한 사항	
[산업경제담당] 붙임	38~50쪽
1. 개식용종식법 안내 리플릿	
2. 개식용종식법 운영신고 포스터	
3. 봄철 합동단속 대국민 홍보 포스터	
4. 국민취업지원제도 홍보자료	
5. 산림사업 세부내역 안내	
6. 목재펠릿 연소기 등록현황	
7. 항공방제 대상지 선정기준	
8. 불법소각금지 안내문	
9. 산불예방 홍보 방송문	

총무담당

1. 2024년 하절기 방역소독사업 운영 및 방역소독기 수리 일정 안내

○ 2024년 하절기 방역소독사업

- 소독기간: 2024. 5. 7. ~ 10. 31.
- 소독지역: 풀숲, 물웅덩이, 정화조, 쓰레기장 등
- 소독방법: 연막소독(희석식)

○ 방역소독기 점검 및 수리 안내

- 일 시: 2024. 5. 3.(금) 10:00 ~ 16:00까지
- 장 소: 고성군 스포츠파크 4구장 주차장
- 대 상: 방역소독기(차량용, 휴대용 개인소유 방역소독기)
- 점검 및 수리내용
 - 방역 소독기 작동 점검 및 부품교체 · 수리
 - 방역 소독기 및 약품의 올바른 사용법 교육 등

※ 점검은 무료이나 부품 교체 및 수리비용은 개인 부담

○ 방역소독기 대여 및 약품지원

- 대 상: 군민 누구나 가능, 단체 · 취약지 주민 우선 대여
- 대여장비: 연막소독기, 수동식 분무기, 무선분무기, 유선분무기
- 대여기간: 2024. 5. 1. ~ 10. 13.(2주이내 / 개인별)
- 대여방법: 보건소 방문 신청서 작성

○ 문 의 처: 고성군 보건행정과 감염병예방담당(☎055-670-4783)

【총무담당 붙임 1】방역소독기 점검장소 위치도

담당자 김강욱 670-5506

총무담당 670-5502

2. 보건기관 순회진료 사항 안내 및 홍보

○ 내 용: 의료기관 공중보건의 파견 연장 및 복무만료에 따른 공중보건의 부족으로 순회진료 운영

- 기 간: 2024. 4. 29.(월) ~ 파견 공중보건의사 복귀 시까지
- 진료가능요일: 매주 수요일

○ 문 의 처: 고성군 보건행정과 보건행정담당(☎055-670-4002)

담당자 김강욱 670-5506

총무담당 670-5502

3. 2024년 정보통신보조기기 보급사업 시행 홍보

- 내 용: 신체적, 경제적 여건으로 정보 접근 및 이용이 어려운 장애인을 대상으로 정보통신보조기기를 보급 지원
 - 보급제품: 정보통신보조기기 143종(시각 72, 지체·뇌병변 23, 청각·언어 48)
 - 지원내용: 제품가격의 80%지원(20%는 개인부담)
※ 기초생활수급자 및 차상위계층 장애인은 90~ 95% 지원
 - 접수기간: 2024. 5. 7.(화) ~ 6. 21.(금)
 - 신청서류: 신청서, 활용계획서, 행정정보공동이용동의서, 자가진단표 등
 - 신청방법
 - 정보통신보조기기 홈페이지(www.at4u.or.kr) 온라인 신청
 - 고성군청 행정과 및 거주지 읍·면사무소 방문 또는 우편 접수
 - 문 의 처
 - 고성군 행정과(☎055-670-2134), 신청 접수처(☎055-211-2617)
 - 정보통신보조기기 상담전화: 1588-2670
- 【총무담당 붙임 2】 2024년 정보통신보조기기 보급 시행계획 안

담당자 김재훈 670-5505	총무담당 670-5502
------------------	---------------

4. 2024년 생활문화동호회 활성화 지원 사업 홍보

- 내 용: 생활문화동호회 중심으로 생활문화 주체 간 교류·협력 활동을 통한 창의적인 생활문화 활성화
- 지원내용: 80개 단체, 단체당 3백만원 이내 지원
※ 지원금액은 심의를 통해 사업규모·내용별 차등 지원
- 접수기간: 2024. 4. 24. ~ 5. 21.
- 접수방법: 고성군 문화예술과 방문 제출
- 문 의 처:
 - 경상남도 문화예술과(055-211-4524)
 - 고 성 군 문화예술과(055-670-2204)

【총무담당 붙임 3】 2024년 생활문화 활성화 지원 사업 참고자료 및 신청서 작성 시 유의사항

담당자 김재훈 670-5505	총무담당 670-5502
------------------	---------------

5. 2024년 민생규제 개선과제 공모 홍보

- 내 용: 취업·일자리, 안전 등 국민이 일상에서 겪고 있는 불합리한 민생 관련 규제를 해소하기 위한 「2024년 민생규제 개선과제 공모」
 - 기 간: 2024. 5. 1. ~ 5. 31.(31일간)
 - 제 안 자: 군민, 전문가, 관내 기업체·소상공인·근로자 등
 - 공모분야: 취업·일자리, 외국인 근로자의 정착·고용, 국민안전 등의 모든 분야에서 불합리한 민생 관련 규제
 - ※ 비규제 사항, 조세 관련, 단순 진정·민원, 타 기관 채택 제안 등은 제외
 - 응모방법
 - 고성군 홈페이지(군민소통-행정규제개혁-행정규제개선 공모, 첨부파일 등록)
 - 고성군 고성읍 성내로 130, 고성군청 기획예산담당관실 규제개혁 담당자
 - 팩스: 055-670-2059 / 이메일: gem5813@korea.kr
 - 문 의 처
 - 고성군 기획예산담당관(☎055-670-2084)
 - 경상남도 법무담당관실(☎055-211-2524)
- 【총무담당 붙임 4】 2024년 민생규제 개선과제 홍보 포스터

담당자 김재훈 670-5505	총무담당 670-5502
------------------	---------------

6. 경상남도 주민참여예산제 슬로건 공모 홍보

- 공모내용: 공모주제와 관련하여 참신하고 간결한 표현의 문구(슬로건)
 - 경상남도 주민참여예산제의 정체성 확립과 차별성 부각
 - 알기쉬운 주민참여예산제 의미 등을 담은 표현
 - 그 밖에 주민참여예산제를 친근하고 효과적으로 나타낼 수 있는 문구
 - 참여대상: 경남도민 누구나
 - 공모기간: 2024. 4. 17. ~ 6. 30.
 - 제출방법: 신청서 작성 후 이메일(wingsdw@korea.kr) 제출
 - 문 의 처:
 - 경상남도 예산담당관(055-211-2433, 2437)
 - 고 성 군 기획예산담당관(055-670-2064)
- 【총무담당 붙임 5】 경상남도 주민참여예산제 슬로건 공모 포스터

담당자 김재훈 670-5505	총무담당 670-5502
------------------	---------------

7. 전국 철도 네트워크 연계 지역특산품 매장 운영 및 광고 소개

- 내 용: 전국 철도 네트워크의 이점을 매개체로 지역 우수 농·수산물 및 특산품에 대한 다양한 판로 지원을 할 수 있는 ‘고향뜨락’이란 사업을 시행으로 ‘철도역사 내 영업권을 가지고 있는 코레일유통의 지역특산품 판로지원’
- 입점대상: 지자체의 추천(또는 출자한 법인)을 받은 업체 중 아래의 조건을 충족하는 단체
 - 1) 지역을 대표할 수 있는 특산품(농·수산물, 지자체에서 인증한 상품 등)을 취급하는 단체
 - 2) 판매인력을 구성하여 매장을 유동적으로 이동하면서 운영 가능한 단체
- 문 의 처: 코레일유통 담당자(02-526-6296)

【총무담당 붙임 6】 전국 지역자치단체 추천 우수 특산품 매장 입점안내문

담당자 김재훈 670-5505	총무담당 670-5502
------------------	---------------

8. 2024 5월 어린이날 맞이 토요문화행사(5.4.) 공연 홍보

- 내 용: 경상남도교육청 종합복지관(고성)에서 어린이날을 맞이하여 2024년 5월 4일 토요문화 행사
- 대 상: 별도의 예약 없이 누구나 관람 가능
- 관 랐 료: 무료
- 공연일정

공연명	공연일자	공연시간	공연장소
어린이별룬매직쇼 상상풍선마술단	2024. 5. 4.(토)	19:30~20:20 (약 50분)	종합복지관 1층 세미나실 (고성군 회화면 회진로 296)

※사정에 따라 공연 및 시간 변경될 수 있음.

- 문 의 처: 경상남도교육청 종합복지관☎ 055-674-2375)

【총무담당 붙임 7】 어린이날 맞이 공연포스터

담당자 김재훈 670-5505	총무담당 670-5502
------------------	---------------

찾아가는 복지담당

1. 2024년 고성형 「긴급돌봄 SOS센터」 사업 홍보

○ 지원대상: 갑작스러운 질병, 사고, 퇴원 등의 사유로 긴급하고 일시적인 돌봄이 필요한 노인, 장애인

○ 지원내용: 일시재가, 단기시설 입소, 주거편의, 동행지원, 식사지원 등

○ 이용금액

- 무료: 기초생활보장수급자, 법정차상위, 중위소득 100%이하

- 1인 연간 최대 지원 금액 160만원

- 무료 지원대상 외 전액 본인부담

※ 2024년 기준 중위소득 100%

(단위: 원)

1인	2인	3인	4인	5인	6인
2,228,445	3,682,609	4,714,657	5,729,913	6,695,735	7,618,369

○ 협조사항: 대상가구 발생 시 찾아가는 복지팀(☎ 670-5526)으로 연계

【찾아가는복지담당 붙임 1】 긴급돌봄 SOS센터 리플릿

담당자 최현영 670-5526

찾아가는 복지담당 670-5522

2. 제102회 어린이날 「소가야어린이 잔치 한마당」 홍보

○ 일 시: 2024. 5. 4.(토) 10:00 ~ 15:00

○ 장 소: 고성군스포츠타운 3·4구장 (우천시 국민체육센터·반다비체육문화센터)

○ 주요내용: 식전 행사(공연) 및 개회식, 체험 및 먹거리 부스, 대형에어바운스 존, 미꾸라지잡기, 키다리아저씨 풍선아트 등

○ 주최·주관: 고성사랑회 / 후 원: 고성군

담당자 정현진 670-5523

찾아가는 복지담당 670-5522

3. 2024년 「책으로 성장하는 영유아 사업」 홍보

- 신청기간: 2024. 5. 2.(목) 9:00 ~ 준비도서 소진 시(선착순)
- 신청대상: 관내 0 ~ 35개월 영유아(2021. 6. 1. 이후 출생자)
- 배부내용 (2024. 5. 1. 기준)

구 분	대 상	구 성
북스타트 (0~18개월)	2022. 11.1.~ 신청일 현재	그림책 2권, 아기스카프
북스타트 플러스 (19~35개월)	2021. 6. 1.~2022. 10. 31.	그림책 2권, 크레용

- 신청방법: 고성동부도서관 방문/전화 또는 고성군 통합예약시스템 신청
- 수령방법: 면사무소 방문수령(확정 안내문자 전송)
- * 주민등록등본 및 보호자 신분증 지참
- 문의사항: 고성동부도서관(☎055-670-2916, 2917)

담당자 정현진 670-5523	찾아가는 복지담당 670-5522
------------------	--------------------

4. 우리 루키 인공와우(달팽이관) 수술 지원사업

- 지원대상: 기준 중위소득 120%이하, 만24세 이하의 인공와우수술이 필요한 자
- 지원내용: 인공달팽이관 수술비, 언어재활치료비 [최대1천만원 한도 지원]
- 신청기한: 2024. 7월까지
- 신청방법: 인공와우수술이 필요한 대상가구가 직접 사랑의 달팽이 홈페이지를 (<https://www.soree119.com>) 통해 신청서 작성
- 문의사항: 사랑의 달팽이(☎02-541-9555)

담당자 정현진 670-5523	찾아가는 복지담당 670-5522
------------------	--------------------

5. 복지사각지대 발굴 협조 및 홍보

○ 발굴대상:복지 위기가구

- 소득감소, 실직, 휴폐업 등으로 인한 생계곤란 가구
- 자살 등 가족의 사망으로 인한 경제적·정신적 지원 필요 유가족
- 학대가 의심되는 아동·노인·장애인
- 쪽방, 고시원, 여인숙 등에 거주하는 주거취약계층
- 중대한 질병,장애 등 건강문제로 도움이 필요한 가구
- 돌봄이 필요한 독거노인 등 1인 가구

○ 지원내용: 긴급지원(생계비, 의료비 등), 복지상담을 통한 서비스 연계

○ 협조사항: 복지위기 가구 발생 시 찾아가는 복지팀(☎ 670-5526)으로 연계

【찾아가는복지담당 붙임 2】 복지 위기가구 홍보 포스터

담당자 최현영 670-5526	찾아가는 복지담당 670-5522
------------------	--------------------

민원담당

면사무소 오실 때는 **신분증**도 같이

1. 2024. 1. 1. 기준 개별공시지가 등 결정/공시와 이의신청 접수

구분	개별공시지가	개별/공동 주택가격
결정공시	2024. 4.30.	
열람 이의신청 기간	2024. 4.30.~ 5.29.(수)	
의견 제출자등	○토지소유자, 이해관계인 ○자필 이의신청서 작성/제출	○주택소유자, 이해관계인
열람 이의신청 장소	○인터넷 : 부동산공시가격 알리미 사이트 ○방문 - 고성군청 열린민원과 - 토지소재 읍면사무소	○방문 - 고성군청 재무과 - 주택소재 읍면사무소
의견처리	결정가격의 적정성 여부 등을 한국부동산원의 재검증 후 고성군부동산가격공시위원회 심의를 거쳐 처리결과 개별통지	

○ 지번 알아야 찾을 수 있습니다. / 이의신청서는 면사무소에 있습니다.

담당자 박찬호 670-5512	민원담당 670-5512~4
------------------	-----------------

2. 2024 민방위 교육 (계속)

가. 사이버교육

○ 교육대상 : 민방위 교육3년차이상 대원

○ 교육 : 2024. 4.11.(목)~ **6.30.(일)** “디지털민방위교육” 사이트 접속

나. 교육통지 : 2024. 3.22.(금) 등기우편 발송

다. 공시송달 공고 안내

○ 대한민국 국적 1984~2004년생(20~40세) 남성 중 편성제외자 말고는
민방위 대원이며, 민방위 교육대상자 입니다.

○ 전국읍면동사무소에서 민방위대원의 교육통지서를 전달중인데,
전달안된 분에 대해 공시송달 진행중 입니다.

○ 대원 중 민방위 교육통지서를 아직 받지 못했다면,
주소지 읍면동사무소에 알아보시고, 교육받으시기 바랍니다.

담당자 박찬호 670-5512	민원담당 670-5512~4
------------------	-----------------

3. 전입신고 등

○ 신고자 : 세대주 (※신고사유 발생날부터 14일내)

○ 세대주가 신고할 수 없을 때 대신 신고할 수 있는 분

가. 세대를 관리하는 분

나. 본인

다. 세대주의 위임을 받은

- **세대주**의 배우자/직계혈족/배우자의 직계혈족/직계혈족의 배우자

○ 준비물

가. 세대주가 신고할 때 - 세대주 신분증,
- 전입자 신분증

나. 본인이 세대주로 신고할 때 : 신고인 본인 신분증

다. 본인이 세대원으로 신고할 때 - 세대주 신분증+도장,
- 전입자 본인 신분증

라. 세대주 위임받은분이 신고할 때 - 세대주 신분증+도장,
- 위임받은분 본인 신분증
- 전입자 신분증

○ 전입축하금

가. 대상자 : 전입일기준 2년이전부터 다른 시군에 주민등록을 두고
고성군으로 처음 전입하는 분

나. 준비물 : 신청인 통장

다. 지급 - 전입신고후 3개월 경과하면 1인당 10만원
- 4인이상은 총70만원 (3개월단위 2회분할 지급)

○ 다자녀가구 주민등록 등초본 무료발급

- 대상자 : 부모자녀 모두 고성군에 주민등록을 두고 있는
18세이하자녀 2인이상 가구

- 준비물 : 신분증

- 신청방법 : 발급전에 담당자에게 미리 다자녀가구 알려 주십시오

담당자 권다울 670-5514	민원담당 670-5512~4
------------------	-----------------

산업경제담당

1. 단감 탄저병 방제 희망농가 수요조사 안내

- 신청기한: 2024. 5. 17.(금)
- 신청대상: 단감을 1,000㎡이상 재배하는 농업경영체등록 농가
- 향후계획: 6월 초 약제 공급 예정

담당자 한효승 670-5533	산업경제담당 670-5532
------------------	-----------------

2. 2024년 도라지 재배기술 교육 안내

- 신청기한: 2024. 5. 22.(수)
- 교육일시: 2024. 6. 4.(수) 10:00 ~ 16:30
- 교육장소: 경남농업기술원 미래농업교육관 대강당
- 교육인원: 각 100명 내외
- 교육대상: 도내 교육 희망 농업인 및 도민
- 교육내용: 고품질 도라지 재배방법, 생산·가공·판매사례발표

담당자 한효승 670-5533	산업경제담당 670-5532
------------------	-----------------

3. 2024년 6월 농업기계 교육과정 안내(경상남도 농업기술원)

과 정 명	기 간	인 원	추천기한	교육대상자
제2기 농용굴착기 운전교육	6. 4.(화)	2	5. 14(화)	교육희망 농업인
제1기 기계화영농사교육	6. 10.(월) ~ 6. 21.(금)	2		

담당자 한효승 670-5533	산업경제담당 670-5532
------------------	-----------------

4. 2024년 수입안정보험 옥수수 가입기간 및 사업지역 알림

품목	가입기간	사업지역
옥수수	4. 22. ~ 6. 14.	강원(홍천, 영월, 원주, 횡성, 정선, 춘천), 충북(괴산, 보은, 옥천, 증평), 전북(무주), 전남(보성, 곡성, 고흥), 경북(안동), 경남(고성)

담당자 한효승 670-5533	산업경제담당 670-5532
------------------	-----------------

5. 개식용종식법에 따른 신고 및 이행계획서 제출 안내

- 신고기간: 2024. 5. 7.(화)까지
- 이행계획서 제출기간: 2024. 8. 5. 까지
- 제출대상
 - 개의 식용을 목적으로 현재 운영중인 개 사육 농장주
 - 개식용 도축·도축 유통상인 및 개식용 식품접객업자
- 접수방법: 축산과 담당자에게 직접 방문 제출
- 문 의 처: 축산과 축산행정담당(☎055-670-4315)
- 【산업경제담당 붙임 1】개식용종식법 안내 리플릿
- 【산업경제담당 붙임 2】개식용종식법 운영신고 포스터

담당자 하상신 670-5534	산업경제담당 670-5532
------------------	-----------------

6. 고성공룡시장 5월 수산물 소비촉진 온누리상품권 환급행사 안내

- 행사기간: 2024. 5. 3.(금) ~ 5. 14.(화) 09:30 ~ 17:30 (소진시 조기종료)
- 행사장소: 고성시장, 고성공룡시장
- 환급시간 및 환급장소: 09:30 ~ 17:30 각 시장 상인회 사무실
- 행사내용: 당일 국내산 수산물 구매 시 온누리상품권으로 환급
 - ※ 5. 3.(금) ~ 5. 9.(목) / 5. 10.(금) ~ 5. 14.(화), 기간별 1인 2만원 한도
- 제외사항: 일반음식점, 수입수산물, 제로페이 상품권, 정부 비축수산물 방출품목, 법인카드
- ※ 기간내 당일영수증만 환급가능

당일 구매금액	3만 4천원 이상	6만 7천원 이상
환급액	1만원	2만원

- 문 의 처
 - 고성시장 상인회 (☎055-674-6931)
 - 고성공룡시장 상인회 (☎055-674-0698)

담당자 하상신 670-5534	산업경제담당 670-5532
------------------	-----------------

7. 5월 불법어업 지도·단속 및 봄철 불법어업 전국 합동단속 사전예고

- 단속기간: 24. 5. 1. ~ 5. 31.(1개월간)
 - 단속대상: 무허가·무면허, 조업 금지구역, 금어기·금지채장, 어구·어법, 허가 제한사항 및 어선법 위반 등 집중 지도·단속 실시 예정
 - 단속계획: 육·해상 합동단속반 편성·운영
 - 문 의 처: 해양수산물과 어업지도담당(☎055-670-2684)
- 【산업경제담당 붙임 3】봄철 합동단속 대국민 홍보 포스터

담당자 하상신 670-5534	산업경제담당 670-5532
------------------	-----------------

8. 2024년 조선업 신규 취업자 이주정착비 지원사업 홍보 안내

- 사업기간: 2024. 1. ~ 12.
- 지원대상: 2023. 9. 21. 이후 타 시·도(경남을 제외한 지역)에서 고성으로 주소를 이전한 자 등 3개월 이상 중견·중소 조선업 근속자
- 지원내용: 이주정착비 월 30만원 지원 (최대 12개월)
- 문 의 처: 경제기업과 일자리정책담당(☎055-670-2493)

담당자 하상신 670-5534	산업경제담당 670-5532
------------------	-----------------

9. 2024년 2차 소상공인 임대료지원사업

○ 접수기간: ~ 5. 23.(목) 18:00 까지 경제기업과 제출

※기한엄수, 접수기간 이후 접수 불가

○ 지원대상: 관내 창업 6개월 이상 소상공인

○ 제외대상

- 2년 이내 동일 사업의 지원을 받은 자
- 임대인-인차인 관계: 배우자, 직계존비속, 형제 자매(배우자 포함) 인 경우
(※추후 가족관계임이 확인되면 지원금 전액 회수 및 향후 지원사업 배제)
- 대상자의 세대원이 타사업장(상가)을 소유하고 있는 경우
- 월 임대료 10만원 미만 사업장, 투기업종 영위
- 대기업, 대기업 운영 프랜차이즈 직영점, 무점포사업자
- 휴업, 폐업 중인 업체 / 국세, 지방세 체납 중인 업체 / 연매출 증빙 불가 업체
- 최근 5개월 임대료 지급 증빙 불가 업체(계좌이체 입금증, 통장내역 사본)
- 본인명의로 통장 입출금 거래가 불가능한 사업자
- 지원대상 확정 후 휴업, 폐업하는 업체, 전년도 중도 포기 업체

○ 지원내용

- 월 임대료 10만원 ~ 60만원 미만: 50만원 지원
- 월 임대료 60만원 ~ 90만원 미만: 60만원 지원
- 월 임대료 90만원 이상: 70만원 지원

○ 필요서류:

- 신청서
- 사업자등록증 사본 1부
- 임대차계약서 사본 1부
- 등기부등본 또는 건축물대장 1부
- 4대보험에 가입된 종업원이 있는 경우, 4대보험 사업장 가입자 명부
* 종업원이 없는 경우, 건강보험 자격득실 확인서
- 주민등록초본(주소이력사항 포함) 1부
- 매출증명서류 1부
* 일반. 간이과세자: 부가가치세 과세표준증명원(직전년도 1년간)
* 면세사업자: 부가가치세 면세사업자 수입금액 증명원(직전년도 1년간)
- 사업장 외부 사진(현재기준, 간판이 보이게 촬영), 사업장 내부 사진

○ 문 의 처: 경제기업과 지역경제담당 (☎055-670-2304)

담당자 하상진 670-5534

산업경제담당 670-5532

10. 저소득층 에너지효율개선사업(난방) 지원가구 신청 및 추천 요청

○ 지원대상

- 국민기초생활수급가구 및 차상위계층
- 복지사각지대 일반 저소득 가구(지자체장 추천)

○ 제외대상

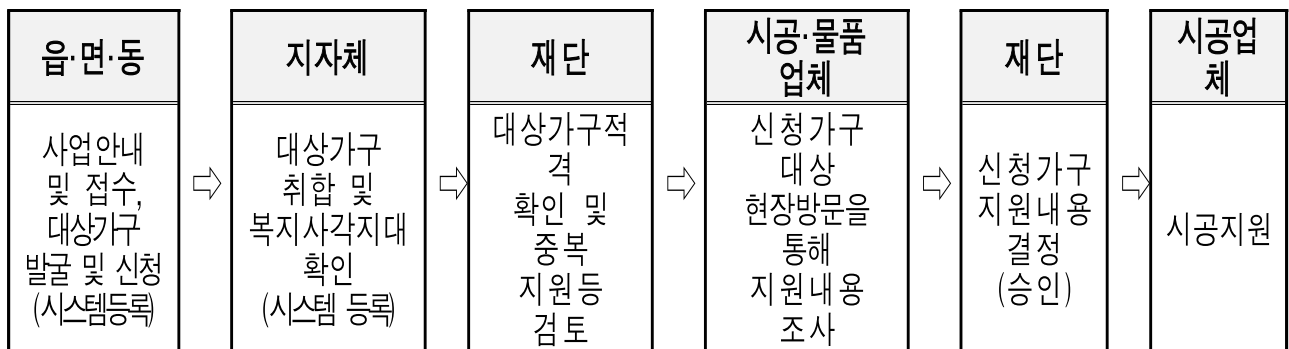
- 주거급여 대상자이면서 자가에 거주중인 가구
- 공공임대, 공공기관 소유주택 거주 가구
- 동 사업 지원을 받은지 2년이 경과되지 않은 가구

○ 사업내용: 단열공사, 창호, 노후 보일러 교체 지원 등

○ 필요서류:

- 지원가구 신청서, 주택소유주 동의서(※자가의 경우에도 필요)
- 자격 확인 가능서류(기초생활수급자 증명서, 차상위계층 확인서 등)
- 복지사각지대 추천서(복지사각지대 추천가구만 해당, 직인 필수)

○ 지원절차:



○ 문 의 처: 저소득층 에너지효율개선사업 콜센터 (☎1670-7653)

담당자 하상신 670-5534	산업경제담당 670-5532
------------------	-----------------

11. 국민취업 지원제도 안내

○ 사업내용: 취업취약계층 대상으로 취업지원서비스, 생계지원 제공

○ 문 의 처: 통영고용센터 (☎055-650-1867)

【산업경제담당 붙임 4】 국민취업지원제도 홍보자료

담당자 하상신 670-5534	산업경제담당 670-5532
------------------	-----------------

12. 2025년 고성군 산림사업 시행을 위한 산림사업 수요파악

- 조사기간: 2024. 5. 21.(화) 까지 ※제출일 변경
- 사업기간: 2025. 1 ~ 12 (1년간)
- 사업내용: 조림 및 숲가꾸기 등 산림사업 시행
 - 조림사업: 경제림 조성, 큰나무조림, 지역특화조림
 - 숲가꾸기사업: 큰나무가꾸기, 어린나무가꾸기, 산불예방 숲가꾸기, 공익림가꾸기
- 신청방법: 신청사업, 대상지 지번, 지적, 지목, 성명, 연락처, 동의여부 기입하여 수요조사서 작성
- 참고사항:
 - 조림 및 숲가꾸기 최소면적(단독 진행 시) 0.5ha 이상
 - 산림소유자 및 입목소유자(관리자) 다를 시 산림소유자 동의서 첨부
- 문 의 처: 녹지공원과 산림담당(☎055-670-2445)
- 【산업경제담당 붙임 5】산림사업 세부내역 안내

담당자 하상신 670-5534	산업경제담당 670-5532
------------------	-----------------

13. 2025년 목재펠릿 연소기 수요조사

- 조사기간: 2024. 5. 10.(금) 까지 / 사업기간: 2025년
- 사업내용: 주택용 및 사회복지용 목재펠릿보일러 지원
- 지원범위: 산림청 등록 보일러, 난로 설치비용 및 목재펠릿 운반용 리프트 구입비
- 지원비율
 - 주택용(임업, 농업, 상업용 포함): 자부담 30%
 - 사회복지용(주민편의용): 국비 50%, 지방비 50%
- 지원한도액
 - 보일러: 국비 30%와 지방비 40% 자부담30%
 - 난로: 국비 30%와 지방비 40%를 지원하되, 최대 150만원 지원, 그 외 자부담.
 - 리프트: 35만원까지 지원, 그 외 자부담
- 문 의 처: 녹지공원과 산림담당(☎055-670-2445)
- 【산업경제담당 붙임 6】목재펠릿 연소기 등록현황

담당자 하상신 670-5534	산업경제담당 670-5532
------------------	-----------------

14. 2024년 밤나무해충 입제방제 및 항공방제 대상지 조사

- 신청기한: 2024. 5. 22.(수) 까지
- 사업기간: 2024. 6. ~ 2024. 11. (6개월)
 - 입제방제: 2024년 8월 ~ 11월 계획(입제약제 배부 예정)
 - 항공방제: 2024년 7월 ~ 8월 계획(연 1회 산림청 헬기 임차 시행)
- ※방제 일정은 기상여건에 따라 순연될 수 있으며, 군 자체적으로 조정 불가
- 시행목적: 복숭아명나방(중실해충) 방제
- 지원비율(계획)
 - 입제방제: 보조 90%, 자부담 10%
 - 항공방제: 보조 100%
- 시행방법: 산림조합 민간위탁 시행(계획)
 - 항공방제: 산림청 헬기 임차하여 약제 공중 살포(7~8월경)
 - 입제방제: 민간위탁하여 농약 입찰 및 구매 후 배부, 정산
- 사용약제: 총 사업지 파악 후 고성군밤생산단체 회의를 통해 약제 선정
- 문 의 처: 녹지공원과 산림담당(☎055-670-2445)
- 【산업경제담당 불임 7】항공방제 대상지 선정기준

담당자 하상신 670-5534	산업경제담당 670-5532
------------------	-----------------

15. 2025년 산림소득사업(임산물생산단지규모화) 공모 안내

- 공모기간: 2024. 6. 21. 서류 도착분에 한하여 인정
- 대상사업: 임산물 생산단지 규모화(산림작물생산단지, 산림복합경영단지)
- 신청자격: 임업후계자, 독립가, 신지식임업인, 생산자단체
- 문 의 처: 녹지공원과 산지자원개발담당(☎055-670-2673)

담당자 하상신 670-5534	산업경제담당 670-5532
------------------	-----------------

16. 불법소각 근절 및 산불예방 홍보방송 협조(계속)

- 홍보기간: ~ 2024. 5. 15.(월) ※봄철 산불조심기간 집중홍보
- 홍보내용
 - 산불예방 및 대처요령
 - 홍보방송 협조 1일 2회 이상
 - 쓰레기 등 불법소각 행위 시 과태료 30만원 ~ 100만원 부과
- 산림 내 주택, 화목보일러 취급 농가 등 불씨 취급 주의
- 산림연접지에서 일체의 소각행위 금지 및 산림 내에서 취사행위 금지
- 등산 시 성냥이나 라이터 등 화기물 소지 금지
- 입산통제구역이나 폐쇄된 등산로 출입금지, 산불 발견 시 면사무소 즉시 연락
- 【산업경제담당 붙임 8】불법소각금지 안내문
- 【산업경제담당 붙임 9】산불예방 홍보 방송문

담당자 하상신 670-5534	산업경제담당 670-5532
------------------	-----------------

17. 2024년 영농부산물 안전처리 지원사업(파쇄지원) 안내(계속)

- 기 간: 2024. 4월 ~ 6월 / 9월 ~ 12월 ※상시 신청
- 대 상: 고춧대, 깻대, 전정잔가지 등으로 파쇄가 가능한 작물
- 처리방법: 이동식 장비동원 현장 파쇄
- 신청방법: 마을 담당 산불감시원 및 면사무소 산업경제담당
- 농가의무사항
 - 잡쓰레기 제거 후 집재, 물기 없어야 함(노끈, 흙, 잔돌 필수 제거)
 - 차량 진입이 가능한 장소까지 영농부산물 운반 및 적재
 - 지정된 필지에 모아두어야 하며, 그 외 장소에 적재된 영농부산물은 작업 제외
- ※사전집재 미이행 또는 순수 작물만 아닐 시 미파쇄
- ※산림이나 산림 인접지역에서 불을 피운 경우, 과태료 발생

담당자 한효승 670-5534	산업경제담당 670-5532
------------------	-----------------

18. 소 사육농가 진료비 지원사업 안내(계속)

- 사업기간: 2024. 2. 5. ~ 12. 31. (사업비 소진 시까지)
- 대 상: 한·육우 50두 미만 사육농가(쇠고기이력제 시스템 기준)
- 사업내용: 가축질병 발생에 따른 환축 진료비 50% 지원(농가당 50만원 이하)
- 신청방법: 환축 발생 시 농가에서 동물병원 진료 요청
- 진료참여 동물병원: 관내 7개 병원
- 문 의 처: 축산과 (☎055-670-4324)

병원명	주소	병원명	주소
조수의과동물병원	회화면 배둔로39번길 3	미소동물병원	고성읍 송학고분로 319
유병국동물병원	회화면 회진로 27-13	대성동물병원	영오면 영회로 512
제일가축병원	고성읍 중앙로 185	서울동물병원	고성읍 남포로 75-3
백호동물병원	고성읍 중앙로15번길 62		

담당자 하상신 670-5534	산업경제담당 670-5532
------------------	-----------------

19. 야생개 피해가축 지원사업 운영계획(계속)

- 사업기간: 2024. 2. ~ 사업비 소진 시
- 대상가축: 염소, 닭, 오리 등 중·소동물(대형동물 제외) 피해가축
- 축종별 지원계획

축종별 지원계획 한도				비 고
염 소		닭, 오리 등		
6개월 이상	6개월 미만	4개월 이상	4개월 미만	
250천원/두	150천원/두	20천원/수	10천원/수	

- 신청방법
 - 피해 발생 즉시 읍·면 산업경제담당 및 축산과 축산행정담당자 신고(☎670-4315)
 - ※ 축산과 확인 시까지 사체 보관 또는 사체 사진 필요, 사체 확인 불가 시 보상금 지급 불가
 - ※ 야생개로부터 피해를 받은 소동물만 해당.
- 문 의 처: 축산과 (☎055-670-4315)

담당자 하상신 670-5534	산업경제담당 670-5532
------------------	-----------------

총 무 담 당 볼임 1. 방역소독기 점검장소 위치도(스포츠파크4구장)

◎ 방역 소독기 점검 장소



I 정보통신보조기기 보급사업

1. 사업개요

□ 보급대상 (아래 내용 중 해당하는 자)

- '장애인복지법' 제32조의 규정에 의하여 등록 한 장애인
- '국가유공자 등 예우 및 지원에 관한 법률' 제6조의 규정에 의하여 등록된 자 중 상이등급 판정을 받은 자

※ 관계법령 : 지능정보화기본법 제49조(정보격차 해소 관련 기술개발 및 지능정보제품 보급지원)

□ 지원내용

- 보조기기 제품 가격기준 정부지원 80%(나머지 20%는 개인부담)

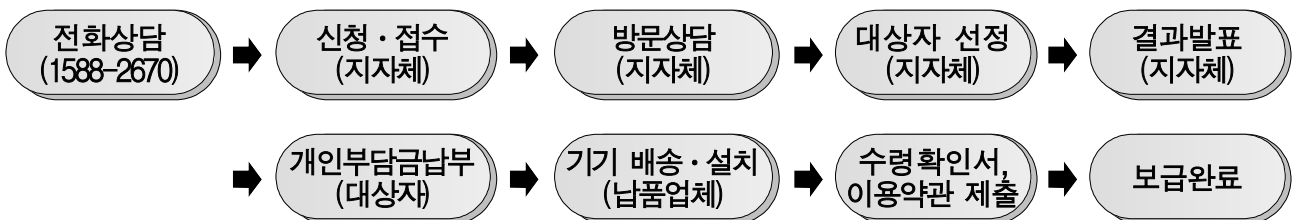
※ 기초생활수급자 및 차상위계층 장애인은 개인부담금의 50% 추가 지원

< 지원금액 기준표 >

구 분	지 원 금 액	
	보급제품 가격이 150만원 이하인 경우	보급제품 가격이 150만원 초과하는 경우
일 반	보급제품 가격의 80%	
저소득층	보급제품 가격의 90%	90만원 + ((보급제품 가격 - 100만원) × 95%)

※ 개인부담금은 보급제품 가격에서 지원금액을 제외한 나머지 금액임
 ※ 저소득층 : 국민기초생활보장법 제2조에 따른 기초생활수급자와 차상위계층

□ 신청·보급절차



2. 신청서 접수

□ 신청·접수

- 신청기간 : 2024년 5월 7일(화) ~ 6월 21일(금) 23:59 까지

※ 우편으로 신청한 경우, 접수 마감일까지 도착분에 한함

○ 신청방법

- 신청서 등 구비서류를 우편, 방문, 홈페이지(<http://www.at4u.or.kr>)를 통해 거주지(주민등록지 기준) 관할 접수처에 제출

※ 접수처 사정에 따라 신청방법에 차이가 있을 수 있으므로 접수서류 및 제출방법을 해당 접수처에 문의 후 신청토록 유도

[신청시 참고사항 (상담시 안내)]

- 구비서류 접수, 본인서명 날인 등의 사유로 전화 신청 · 접수 불가
- 홈페이지를 통해 신청한 경우, 관련 구비서류를 반드시 첨부하거나 접수처에 확인해야 하고, 구비서류 누락 시 신청서가 접수되지 않거나, 불이익이 있을 수 있음
- 팩시밀리의 경우, 전송실패로 수신되지 않는 경우가 발생할 수 있으니 가급적 우편 등 방법으로 신청하되, 불가피한 경우 서류 전송 후 해당 접수처에 수령여부를 반드시 확인

○ 신청서류

① 정보통신보조기기 신청서 1부 [지침 별지 제6호 서식]

※ 정보통신보조기기 신청서, 활용계획서, 개인정보 수집 · 이용 동의서, 행정정보공동이용 신청(동의)서, 정보통신보조기기 약관 등으로 구성

첨부서류

① 장애인증명서 1부 또는 국가유공자확인서 1부, 주민등록등본 1부, 국민기초생활수급자 증명서 또는 차상위계층 확인서 각 1부

※ 행정정보공동이용 신청 시 제외

- 장애인복지카드 또는 국가유공자증(상이처 포함) 사본으로 제출 가능
- 신청서에 기재된 주민등록상 주소와 실제 거주지 주소가 상이한 경우, 주민등록등본 제출 필요

② 신청서의 「사회활동」에 표시한 사항과 관련된 증빙서류

<사회활동 증빙서류 예시>

사회활동	증빙서류 예시
가. 구직자	구직활동확인서(구직자), 취업훈련확인서 또는 시각장애인 안마수련확인서(훈련생), 국가공인자격증(보유자) 등
나. 학생	재학증명서(재학생), 졸업증명서(3년 이내 졸업생) * 어린이집, 유치원의 경우 재원증명서 제출
다. 취업자	재직증명서(만 3개월 이상 계속 근로자), 사업자등록증(자영업자), 고유번호증(비영리기관운영자) 등

※ 제출된 서류는 보급대상자 선정평가 자료로 활용하며, 해당 서류를 제출하지 않을 경우 불이익을 받을 수 있음을 안내

③ 법정대리인동의서 1부(만 19세 미만인 경우, 별지 제15호 서식), 위임장

1부(대리인이 신청 시, 별지 제14호 서식)

※ 법정대리인 동의서는 주민등록등본 또는 가족관계증명서나 후견인 증명서류를 첨부

○ 행정정보공동이용 신청(동의) 관련 안내

- 행정정보공동이용 신청(동의)서를 제출하는 경우, 아래에 해당하는 서류를 제출하지 않아도 됨

·장애인증명서, 국가유공자 확인원, 기초생활수급자 증명서

○ 신청서 서식 내려받기(다운로드)

- 신청서 서식은 17개 광역시·도 홈페이지 및 접수처에서 제공

□ 신청서 접수 및 문의처

○ 정보통신보조기기 상담전화 : 1588-2670

○ 접 수 처 : 광역시도별 신청 접수처 참고

지역	연 락 처	지역	연 락 처
서울	02-3470-1551	강원	033-249-2151
부산	051-888-2371	충북	043-220-2653
대구	053-803-3613	충남	041-635-3711
인천	032-440-2326	전북	063-280-2598
광주	062-613-2615	전남	061-286-2725
대전	042-270-3214	경북	054-880-2977
울산	052-229-2345	경남	055-211-2617
세종	044-300-2418	제주	064-710-2343
경기	031-8008-3896		

※ 청각 및 언어장애인을 위한 통신중계서비스(손말이음센터) : 전국 107

○ 홈페이지 : <http://www.at4u.or.kr> (정보통신보조기기)

○ 사업관리시스템/홈페이지 문의 : 053-230-1858

□ 신청시 유의사항

- 신청서 및 활용계획서 작성시 “정보통신보조기기 자가진단표”를 반드시 확인 요구
 - 자가진단 결과 “부적합”인 경우 보급대상이 되지 않으며, 신청서 및 활용계획서에 자가진단 결과를 기재하지 않은 경우에도 보급대상에서 제외될 수 있음 공지
- 아래의 보급제외자는 지원대상이 되지 않으므로, 신청 접수처를 통해 반드시 확인 후 신청토록 유도

정보통신보조기기 보급제외자
1. 본인의 등록 장애유형과 관계없는 장애유형의 보조기기를 신청한 자 2. <u>내구연한 이내에 동일품목의 보조기기를 사업지원기관 혹은 타 부처, 지자체에서 지원 받은 자</u> 3. 정보통신보조기기 사용을 위한 자가진단[별지 제3호 서식] 결과가 부적합한 자 4. 정보통신기기 등 다른 보조도구와 이용을 수반하는 보조기기의 경우 구동할 수 있는 요구사양의 정보통신기기 또는 다른 보조도구를 보유하지 않은 자 5. 현재의 장애여건을 고려하여 향후 1년 이상 지속적으로 해당 보조기기의 사용이 어려운 자 6. 보급사업에 1인 2개 이상 신청자. (단, 최초 신청한 1개 제품은 인정) 7. 동일 품목의 보조기기를 중복 신청한 동일가구 내 가구원 8. 신청서의 내용을 허위로 작성하여 제출한 자 9. 타인의 명의를 도용하여 신청한 자 10. 신청에 필요한 필수 제출서류를 제출하지 않은 자 11. 심층상담 대상자가 특별한 사유없이 심층상담에 불응한 자 12. 보급대상자 중 정해진 납부기간 내 개인부담금을 납부하지 않은 자 13. 보급대상자 중 이용약관에 동의하지 않은 자 14. 점자평가 대상자의 경우 점자평가 결과가 60점 미만인 자 15. 기타 보조기기 사용을 위하여 필요한 요건이 갖추어져 있지 않은 자

- 등록 된 장애유형과 다른 장애유형의 정보통신보조기기 신청 안내
 - 언어장애가 있는 뇌병변 장애인은 의사소통 및 언어훈련 제품인
 - ①의사소통보조기기, ②언어훈련S/W 제품 신청 가능
 - 지적·자폐성 장애인은 지체·뇌병변 장애유형의 제품이나 청각·언어 장애유형의 의사소통보조기기 또는 언어훈련S/W 등의 제품 신청 가능
 - 신청자 본인의 등록 장애유형과 관계없는 타 장애유형 보조기기 신청을 희망하는 경우에는 전문가 소견서 제출 시 신청 가능
 - ※ 전문가는 특수학교 교사, 작업치료사, 재활의사, 의지·보조기사, 관련분야 교수 및 이와 동등·유사한 전문가로 광역시·도에서 인정하는 자
- 제품사양, 구성품, 기능 및 사용법, 개인부담금 등 제품 관련사항과 장애유형과의 적합여부는 반드시 본인이 확인 후 신청해야 함
 - 제품사양, 제품사용 적격여부 등과 관련 된 자세한 사항은 해당 제품을 납품·판매하는 업체에 문의 또는 상담
- 신청서 작성이 어려운 경우에는 본인의 동의를 얻어 가족·친척, 사회복지 담당공무원, 장애인단체 관계자 등이 대신(대필 또는 대리 입력)하여 작성 가능
 - ※ 단, '신청자 란'의 서명은 반드시 본인이 직접 해야 함
- 지역별, 기기별 보급 수량은 신청수요, 보조기기 가격, 장애유형별 형평성 등을 종합적으로 고려함에 따라, 고가 정보통신 보조기기의 경우 신청자가 많아 보급이 제한될 수 있음
- 정보통신보조기기 체험 또는 상담 안내

기관명	연락처	비고
정보통신보조기기 상담전화	1588-2670	보조기기 신청·접수 안내
정보통신보조기기 사이트(at4u) 문의	053-230-1858	보조기기 사이트(at4u) 문의
국립재활원 (중앙보조기기센터)	1670-5529 (내선1번)	정보통신보조기기 체험관(상설)
경주장애인종합복지관 (ICT생활 체험관)	054-776-7522	정보통신보조기기 체험관(상설)

경상남도 공고 제2024-780호

2024년 생활문화동호회 활성화 지원 사업 추진 계획 공고

도민들이 일상에서 누리는 생활문화 환경을 조성하고 생활문화 활동을 확산하기 위한 「2024년 생활문화동호회 활성화 지원 사업 추진 계획」을 다음과 같이 공고합니다.

2024년 4월 24일

경 상 남 도 지 사

1. 사업목적

가. 생활문화동호회 중심으로 생활문화 주체 간 교류·협력 활동을 통한
창의적인 생활문화 활성화 도모

2. 사업개요

가. 도민 생활문화 향유 기회 확대 및 생활문화동호회 역량강화를
위한 2024년 생활문화동호회 활성화 지원 사업 추진 계획임

3. 신청자격

가. 「문화예술진흥법」 제2조제1항제1호의 “문화예술” 활동을 영위하는
생활문화예술동호회

나. 도내에서 활동하는 문화예술 관련 동호회(고유번호증 보유)로 사업
공고일 기준 최근 1년간 문화예술활동 실적이 있는 동호회

다. 동호회 구성 인원은 5인 이상(개인 신청 불가)

라. 전문예술인이 아닌 아마추어 예술인들로 구성된 동호회

※ 동호회 구성원이 아마추어 예술인들로 구성되어 있고, 예술활동증명을 보유한 전문
예술인이 멘토로 활동하고 있는 경우, 전문예술인이 동호회 구성원의 30%를 넘지 않을 것

4. 지원기준 및 지원내용

가. 지원기준

- 지원규모 : 234백만 원
- 지원한도 : 단체당 3백만 원 이내
- 자 부 담 : 지원 보조금액의 10%이상 부담(정산 시 자부담분 포함 정산)
※ 1개 단체 1개 사업 신청원칙, 지원금액은 심의를 통해 사업규모·내용별 차등 지원

나. 지원내용

- 문화예술동호회 활동비, 재료비, 강사비 지원
※ 지원 동호회(단체)는 반드시 당해연도 경남 생활문화예술제 의무 참가

구분	지원내용	지원액	비고
강사비	전문강사비 지원 ※ 전문강사는 반드시 외부 전문가 초빙	100만원 이내	※ 도 인재개발원 강사료 기준
활동비	활동공간 임차비, 장비(악기, 음향 등) 대여비, 경연대회 및 발표회 참가비 등	200만원 이내	※ 식비, 다과비 등 기타경비는 자부담으로 부담
재료비	홍보비, 인쇄비, 소모품 구입 등 ※ 자산성 물품(악기 등) 구입 불가		

다. 신청제한

- 대표자가 전문예술인으로 구성되어 있는 단체
- 학교 내 문화예술활동을 하는 동호회(학예회, 대학 동아리 등)
- 학원(교습소), 언론사, 종교, 정치단체, 기업에서 운영하는 동호회
- 특정 정당 및 종교, 영리를 목적으로 활동하는 경우
- 비 생활문화예술장르 동호회(스포츠, 여행, 공부 등)
※ (예시) 등산 동호회, 클라이밍 동호회, 토론 및 독서 동호회 등
- 공고일 현재 기준, 1년 이내에 설립된 동호회

5. 접수기간 및 접수처

가. 접수기간 : 2024. 5. 7.(화) ~ 2024. 5. 21.(화) 18:00까지

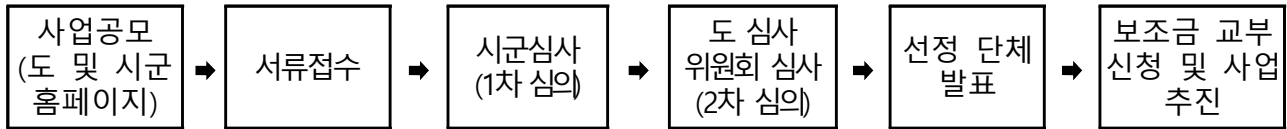
나. 접 수 처 : 단체 소재 시군 생활문화예술 담당부서(※ 도에 직접 제출 불가)

다. 제출서류 : ① 생활문화 활성화 지원 사업 신청서 ② 법인설립허가증, 비영리민간단체등록증, 고유번호증

※ 고유번호증 제출 시 단체 정관 또는 회칙 사본 첨부

6. 선정절차 및 방법

가. 선정절차



나. 심사방법

- 1차 심사(시군) : 사업신청 적격심사
- 2차 심사(도) : 학계·단체 등 전문가로 구성된 심사위원회를 통한 심사

다. 심사항목 및 배점 : 별첨 1 참조

7. 선정결과

가. 결과발표 : 2024년 5월 ※ 결과발표는 심사 일정에 따라 변경 가능

- 경상남도 누리집(www.gyeongnam.go.kr) 게시 및 시군 통보

8. 기타 및 유의사항

가. 사업계획서에 허위사실을 기재하거나 기타 부정한 방법으로 보조금을 교부받은 단체는 보조금 환수 및 고발 조치됨.

나. 선정단체는 동일(유사)한 행사에 대해 타 기관(정부, 타 시도, 시군 등), 경남문화예술진흥원, 경남메세나협회 사업 중복지원 불가

다. 지원사업에 대해 종합평가(정산검사 포함)를 실시하여 「지방자치단체 보조금 관리에 관한 법률」 제31조(지방보조금의 반환), 제32조(지방보조사업 수행 배제 등)에 따라 부정한 방법으로 지방보조금을 교부 받았거나(1회), 지방보조금을 다른 용도로 사용한 사유(2회)로 교부결정의 전부 또는 취소 받은 경우 5년간 지원 제외

라. 선정된 단체는 사업시행 시 모든 홍보물에 「2024년 경상남도 생활문화동호회 활성화 지원 사업」임을 표기하여야 함

마. 선정 심사 점수는 외부에 공개하지 않으며, 제출된 서류는 미반환

바. 기타 보조금 교부 및 정산에 관한 사항은 「지방자치단체 보조금 관리에 관한 법률」에 따름

사. 사업완료 후 2개월 이내에 사업실적 정산보고서 제출

아. 기타 사항은 경상남도 문화예술과(☎211-4524)로 문의

신청서 작성 시 유의사항

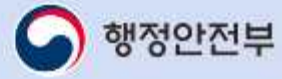
- 사업신청서는 사실에 근거하여 작성하여야 하며, 사업심사선정의 기본 자료로 활용되므로 성의 있게 작성하여야 함
- 사업계획서에 허위의 사실을 기재하거나 기타 부정한 방법 등으로 보조금을 교부받은 단체(동호회)는 관련법에 의거 처벌 및 보조금 환수
- 보조금은 생활문화동호회 활성화 지원 사업을 위해 지출되는 사업비만 포함
 - ※ 상근 직원의 인건비, 사무실 임차료, 기타 사무실 설비 및 장비 구입비 등 단체의 자본적·경상적 지출은 사업비로 불인정(보조금, 자부담 공통)
 - ※ 사업수행관련이나 보조금으로 편성할 수 없는 경비(식비, 다과비 등)는 자부담으로 처리
- 보조금은 단체당 3백만 원 이내에서 지원되므로 이를 고려하여 신청할 수 있으며, 자부담 예산은 10%이상 편성하되, 다른 예산과 중복하여 편성해서는 아니 되고, 실제 집행할 수 있는 금액이어야 함
 - ※ 자부담 예산도 보조금과 동일 기준으로 편성·집행하여야하며, **사업 종료 후 정산서 제출**
- 예산은 사업목적 및 성과를 감안하여 구체적으로 편성하고, **세부 사업별 산출내역은 ①강사비 ②활동비 ③재료비 등 3가지 비목*으로 작성**하되, 비목별 보조금과 자부담을 구분하여 산출근거 작성

구분	지원내용	지원액	비고
강사비	전문강사비 지원 ※ 전문강사는 반드시 외부 전문가 초빙	100만원 이내	※ 도 인재개발원 강사료 기준
활동비	활동공간 임차비, 장비(악기, 음향 등) 대여비, 경연대회 및 발표회 참가비 등	200만원 이내	※ 식비, 다과비 등 기타경비는 자부담으로 부담
재료비	홍보비, 인쇄비, 소모품 구입 등 ※ 자산성 물품(악기 등) 구입 불가		

- 사업비는 사업 선정 후 제출한 실행계획서대로 집행하여야 함.
단, 불가피하게 사업계획을 변경할 경우(비목 간 예산변경 포함) **사전에 승인을 받아야 함**
- 사업기간은 사업 선정 일부터 **2024. 12. 31.까지**이며, 사업 종료 후 2개월 내 실적보고서 및 정산보고서를 제출하여야 함

총 무 담 당 불임 4. 2024년 민생규제 개선과제 공모 포스터

활기찬 경남 행복한 도민



2024년 민생규제 개선과제 공모

2024. 5. 1.(수) ~
5. 31.(금) (31일간)



자 격 경남도민 누구나

공모분야 민생 관련 규제개선 제안

* 비규제 사항, 단순 진정·원인 타 기권 채택 제안 등은 제외

'24년 민생규제 개선 공모분야 및 과제

- ❶ **취업·일자리** | 청년·경력 단절자·노인 등의 취업에 불합리한 규제
- ❷ **외국인 근로자** | 외국인 근로자의 정착, 고용 등을 저해하는 규제
- ❸ **국 민 안 전** | 소방, 보건, 환경 등의 분야에서 국민 안전을 저해하는 규제

공모방법

- 제출 서식 | 경상남도 홈페이지 게시(붙임서식, 분량제한 없음)
- 제출 방법 | 전자우편(wntmd22@korea.kr) 또는 우편*, 직접방문
* 우편은 공모마감 당일 소인분에 한함
- 주 소 | (51154) 경상남도 창원시 의창구 중앙대로 300 경상남도청 법무담당관실 민생규제 공모 담당자 앞

시상내역

행정안전부 장관상 : 2024. 11월예정(전국 응모과제 대상)

구분	시상내역	인원
최우수	행정안전부 장관상 + 부상품 100만원 상당	1명
우 수	행정안전부 장관상 + 부상품 50만원 상당	2명
장 려	행정안전부 장관상 + 부상품 10만원 상당	17명

경상남도지사상 : 2024. 12월예정(경상남도 응모과제 대상)

구분	시상내역	인원
최우수	경상남도지사상 + 시상금 50만원	1명
우 수	경상남도지사상 + 시상금 30만원	2명
장 려	시상금 10만원	3명

* 시상 인원 및 시기는 변경될 수 있으며, 중복과제는 접수일이 빠른 과제 선정

* 경상남도지사상은 행정안전부 장관상 확정 이후 수여하며, 행정안전부 장관 표창장은 후보에서 제외

유의사항

- ① 타인의 아이디어를 무단으로 유용하는 등 공정하고 건전한 공모 운영에 반하는 경우
- ② 타 기관에서 시행한 공모에서 이미 시상된 과제의 경우 최종 시상 대상에서 제외
* 우수작 발표 이후라도 위반사항이 있는 경우 수상 취소 및 시상금 회수
- 공모 제안 아이디어는 중앙부처 법령 및 자치법규 규제 개선 등을 위하여 주최 측에 의해 제안 내용이 활용·보완·수정 될 수 있음

문 의 처

경상남도 법무담당관실 T. 055-211-2524



총 무 담 당 **붙임 6. 전국 지역자치단체 추천 우수 특산물 매장 입점안내문**



소개 자료

1# 고향뜨락 이란?
Hometown Garden



고향뜨락은 철도 역사 내 영업권을 가지고 있는 코레일유통의 '지역특산물' 직영 브랜드입니다.

추진 배경

농·수산물의 안정적인 판로 지원으로 지역 경제의 사회적 가치 기반을 확보하고, 농어촌 기업의 가치 증진과 우리 농민과 상생하기 위한 지역특산물 브랜드입니다.

입점 대상

- 1) 지역을 대표 할 수 있는 특산품을 취급하고 있는 단체
- 2) 판매 인력을 구성하여 매장을 운영할 수 있는 사업자

운영 목적

지역 농수산물 및 지역 특화 상품 유통 활성화(판로확대) 기여 목적

- 국산 농산물 자립기반/지역 특화상품 및 안정 공급 체계 확립

특산물 브랜드 운영으로 안정 공급체계 구축

- 철도역사 및 광역전철 연계한 지역 상생·협력활동 강화와 사회적 경영 추구
- 24개 지역(도·시·군) 추천 파트너사 입점

신규 입점 프로세스

(1단계) 지자체 추천	(2단계) 운영 협의	(3단계) 테스트 운영	(4단계) 본 계약 체결
<ul style="list-style-type: none"> 지자체에서 인증한 지역 우수 특산물 파트너사 (상품) 추천 * 공문 	<ul style="list-style-type: none"> 테스트 운영 협의 - 운영장소(역) 매장 조성 방법 판매품목 등 	<ul style="list-style-type: none"> 테스트 운영 시행 (한시 계약) 품질(상품) 검증 매장 환경(진열 등) 구비서류 : 별송 	<ul style="list-style-type: none"> 계약관련 구비서류 최종 확인(품목 제조 신고서, 인감증명서, 위생 성적서 등)

2# 고향뜨락 입점 단계 안내

문의 : 02-526-6296(코레일유통 담당자 최성근)

(1단계) 지방자치단체 추천

- 1차 제출서류
 1. 해당 지방자치단체 (도·구·군·시) 추천을 받은 인증 문서
 2. 입점 공문(코레일유통 고향뜨락 매장 입점 희망)
 3. 사업자등록증, 법인등기부등본(공장등록증 및 등기부등본)
- * 담당자 이메일 : choisk25@korailretail.com

샘플 추천서(별송)

(2단계) 운영 협의

- 테스트 운영관련 지역별 본부 담당자와 협의
 1. 고향뜨락 운영 희망 역사 및 장소 협의
 2. 판매품목 협의(추천 지자체를 대표 및 생산 하는 품목)
 3. 임시매장 조성 및 운영 형태 협의

코레일유통 「고향뜨락」 입점 추천서

(3단계) 테스트 운영

- 한시 계약 체결(1개월)
 - 역사내 매장 1개월 운영(사전 안내)
- 평가기준
 1. 판매상품 적정성 및 매장 환경(진열 등)
 2. 계약사항 준수 및 이행 여부 확인

(4단계) 최종 계약 체결

- 파트너사별 장기적 운영 컨설팅
 - 역사내 운영 개요 안내(상설, 임시매장 외)
 - 세부 운영 프로세스 안내(고향뜨락 BI 제공)

※ 세부 서류(3,4단계)

1. 사업자등록증
2. 법인등기부등본, 공장등록증
3. 인감증명서
4. 사용인감계
5. 영업허가증
6. 품목제조신고(허가)서
7. 위생시험성적서
8. 제조물책임보험증권
9. 은행계좌 송금의뢰서
10. 은행통장 사본
11. 상품리스트(실사 후 최종 확정)

3# 고향뜨락 운영 사진(예시)



서울역 고향뜨락



용산역 고향뜨락



석계역 고향뜨락



영등포역 고향뜨락(3층)



부산역 고향뜨락





2024. 5. 4.(토) 19:30

경상남도교육청 종합복지관 1층 세미나실

03

어디에
신청하면 되나요?

주소지 읍·면 찾아가는 복지담당(긴급돌봄 SOS센터) 방문 또는 전화 신청

「긴급돌봄 SOS센터」 전화번호

고성읍	670-5884	영오면	670-5391
삼산면	670-5063	개천면	670-5413
하일면	670-5113	구만면	670-5463
하이면	670-5163	회화면	670-5526
상리면	670-5214	마암면	670-5563
대가면	670-5263	동해면	670-5613
영현면	670-5313	거류면	670-5691

돌봄 SOS센터란?

- 갑작스러운 질병, 사고, 퇴원 등의 사유로 긴급하고 일시적인 돌봄이 필요한 군민에게 가사활동 지원부터 병원동행, 반찬배달 등 군민의 욕구에 맞는 맞춤형 돌봄서비스를 제공합니다.
- 돌봄 SOS센터는 읍·면 사무소에 있으며, 돌봄매니저와 상담하시고 돌봄서비스를 신청하시면 됩니다.

04

서비스 제공절차가
어떻게 되나요?



1 돌봄서비스 신청

- 본인 주소지 읍·면사무소에 방문 또는 전화로 신청
- 초기상담을 통한 주요 욕구 및 시급성 파악



2 방문확인

- 돌봄 매니저 현장 방문
- 적격성, 심각성에 대한 판단



3 돌봄계획 수립 및 서비스 의뢰

- 이용자의 상황에 따른 돌봄서비스 내용, 제공방법 등 맞춤형 돌봄 계획 수립
- 제공기관에 서비스 의뢰



4 돌봄서비스 제공

- 이용자와 서비스 제공기관과의 계약 체결
- 돌봄서비스 제공



5 서비스 종료

- 돌봄서비스 진행 상황 점검
- 모니터링 및 만족도 조사 등

돌봄 매니저란?

돌봄서비스 신청·접수, 현장방문, 서비스연계 등 전반적인 업무를 수행하는 돌봄 SOS센터 담당 공무원입니다.

고성군 새움계 주민들께

긴급돌봄
SOS센터

긴급하고 일시적인
돌봄이 필요한 어르신, 장애인에게
빈틈없는 돌봄서비스를 제공합니다.



고성군

01

누가
이용할 수 있나요?

이용대상

긴급하고 일시적인 돌봄이 필요한 어르신, 장애인

제공기준

갑작스러운 질병, 사고, 퇴원 등의 사유로 긴급하고 일시적인 돌봄이 필요한 어르신, 장애인 중 다음 3가지 기준을 모두 충족하는 경우

- ☒ 혼자 거동이 어렵거나 독립적인 일상생활이 어려운 경우
- ☒ 수발할 수 있는 가족이 없거나 수발할 수 없는 경우
- ☒ 공적 돌봄서비스를 이용하지 않는 경우

이용금액

- 무료 : 기초생활수급자, 법정 차상위 계층, 기준 중위소득 100% 이하
- 1인 연간 지원한도금액 : 160만 원
- 무료 지원대상 외 전액 본인부담

2024년 기준 중위소득 100% (단위: 원)					
1인	2인	3인	4인	5인	6인
2,228,445	3,682,609	4,714,657	5,729,913	6,695,735	7,618,369

02

어떤
도움을 받을 수 있나요?

직접 서비스



- 돌봄대상자 당사자의 신체활동, 가사활동, 간병, 일상생활 지원 등 (연간 최대 60시간)



- 일정기간 시설 입소를 통해 이용자에게 보호와 수발 서비스 제공 (연간 최대 14일)



- 병원, 약국, 은행, 마트 이용 등 건강 및 생활 유지를 위한 필수적 외출 활동 지원 (연간 최대 12회)



- 가정 내 특별한 자격 없이 해결할 수 있는 간단한 수리·보수, 소모품 교체, 청소, 방역 (연간 최대 12회)



- 기본적인 식생활 유지를 위한 반찬배달 (연간 최대 30회)

※ 일부 서비스는 제공기관 사정에 따라 제한될 수 있음

연계 서비스



- 일상적인 안부 확인 서비스 연계



- 영양, 보건, 재활요구를 가진 이용자에게 지역 내 보건소(지소) 등 다양한 건강돌봄 서비스 연계



- 장기요양, 노인맞춤돌봄, 장애인활동지원 등 공적돌봄제도 연계

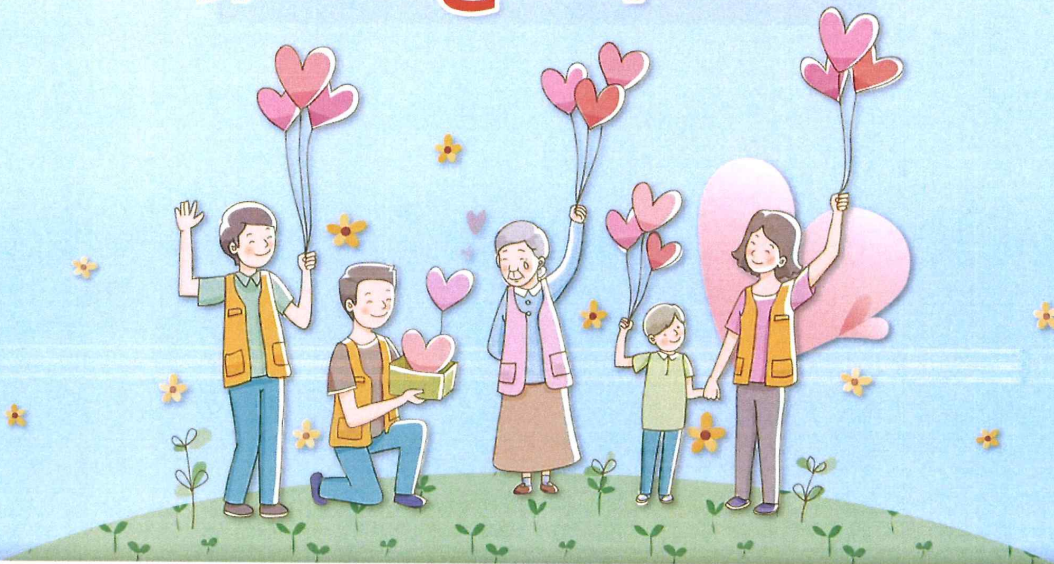


- 복합적 욕구를 가진 대상자에게 찾아가는 사례관리 서비스 연계



- 긴급한 사유로 생계유지가 곤란한 저소득층에게 긴급복지지원 제도 연계

우리 주변에 복지 위기가구를 찾아서 알려주세요!



읍/면사무소 찾아가는 복지담당이 도움이 필요한 분들을 직접 찾아갑니다.

가까운 읍면동
행정복지센터(주민센터)

보건복지상담센터 129
지역민원상담센터 120



복지로(www.bokjiro.go.kr)
홈페이지 또는 복지로 모바일 앱

'복지 위기가구'란?

- ✓ 소득 감소, 실직, 휴·폐업 등 생계곤란 가구
- ✓ 자살 등 가족의 사망으로 인한 유가족
- ✓ 학대 위기 아동
- ✓ 쪽방, 고시원, 여인숙 등에 거주하는 주거취약 가구
- ✓ 중대한 질병, 장애 등 건강 문제로 도움이 필요한 가구
- ✓ 혼자 사는 돌봄이 필요한 가구
- ✓ 사회적 고립으로 인한 고독사 위험 가구

지원내용

긴급지원(생계비, 의료비 등),
복지상담, 건강관리, 돌봄,
후원, 통합사례관리 등

민원담당 **붙임 1. 기간이 남아 있거나 계속 홍보가 필요한 사항**

면사무소 일 보러 오실 때 반드시 신분증 가지고 오십시오			
위기정보단계		관심(Blue)<주의(Yellow)<경계(Orange)<심각(Red)	
농산물품질관리원	☎ 674-6060	고성수도센터	☎670-7111
배출가스5등급	☎1833-7435	보안등고장신고	☎674-1111
로드킬 준 건설과	☎ 670-2585	회화면사무소	팩스670-5509
제목	주요내용		비고(신청/문의 등)
이장회의 자료	○고성군청 홈페이지 - 맨밑 읍면 - 마을소식 - 자료실에 있습니다. ○사업신청/홍보 사항 있습니다.		고성군청 홈페이지
2024 지역민방위대 편성/교육	○편성의무자 -대한민국 국적 1984~2004년생 남성 (20~40세) -편성제외사유 소멸된 퇴사/졸업자 -예비군만료자 등 ○편성제외 사유 -학생, 군인, 입영대상자(현역/사회복무) -신검6급 병역면제자, 예비군, 군무원 -등록장애인, 등대원, (의용)소방대원 -(청원)경찰, 교정직/소년보호직 공무원 -주한외국군부대고용원, 도서벽지근무 교원 -년6개월이상 원양어선/외항선 승선 선원 ○대원교육 : 이수해야 년차 올라갑니다. -교육1~2년차 : 집합/참여형 -교육3년차이상 : 사이버 ⇒1~2년차는 농업기술센터에서 집합교육 4.24.[수]~4.26.[금] 14:00~18:00 ⇒집합교육은 현지에서 받아도 됩니다. ⇒3년차이상은 디지털민방위교육 사이트 ○교육/훈련 면제자 -금고이상 형을 선고받고 집행중인 분 -3개월이상 외국에 여행/체류 중인 분 ⇒교육이수 안해서 년차 안올라갑니다. ○교육미이수자 30만원이하 과태료 처분		○편성제외자는 제외사유 증빙자료 제출해야 ○퇴사/졸업 등 편성제외사유 소멸시 주소지읍면동에 신고해야
사망자 인감증명서 발급 신청 절대 금지	○사망자는 인감증명서 발급을 신청/위임 할 수 없습니다. -왜. 사망했기 때문 입니다. ○사망신고 아직 안했어도 사망자의 사망사실은 변함없습니다. -사망신고는 절차상 과정일뿐 입니다. ○사망자의 인감증명서 발급은 신청만으로 범죄행위로 고발조치 됩니다.		사망자 인감증명서 신청하면 절대 안됩니다.

개식용종식법에 따른 운영 신고 및 이행계획서 제출 안내




제출대상	개의 식용을 목적으로 운영 중인 농장주 및 영업주 - 개사육농장주, 개식용 도축·유통상인, 개식용 식품접객업자	
기간	신고 '24. 2. 6. ~ 5. 7. 이행계획서 '24. 2. 6. ~ 8. 5.	
접수처	농장 및 영업장 소재지 시·군·구청	
제출내용	신고 시설 명칭, 주소, 규모 및 영업 사실 등 운영 현황 이행계획서 폐업 또는 전업 이행 계획	

목적 개의 식용 종식을 위한 관련 업계의 폐업 및 전업 지원

* 개식용종식법 제10조에 따라 신고 및 이행계획서를 제출한 자만 전·폐업 지원대상에 포함
 * 기간 내 미신고 혹은 이행계획서 미제출 시 개식용종식법 제14조, 제18조에 따라 300만원 이하의 과태료 부과 및 형사 조치 대상

근거법령 「개의 식용 목적의 사육·도살 및 유통 등 종식에 관한 특별법」 및
 「개사육농장 등의 신고 등에 관한 규정」(농식품부 고시 제2024-14호)

기타 자세한 사항은 농식품부 홈페이지

<https://www.mafra.go.kr>
및 지자체 담당자 안내사항을 참고하세요!

1 신고 대상



여타 법(가축분뇨법, 농지법, 건축법 등) 위반
농가 및 사업장도 신고 대상에 해당하는지?
개식용종식법 제10조에 따르면 여타 법 위반
여부와 상관 없이 현재 영업 중인 개식용 업체는
모두 신고 대상



소규모 식용 개 사육 농가도 신고 대상인지?
개식용종식법 제10조에 따르면 사육 규모와
무관하게 개의 식용을 목적으로 영업 중인 식용
개 사육 농장은 모두 신고 대상임



사업장이 본인 소유가 아니라 시설을 임차하여
운영하는 경우에도 신고하는지?
본인 소유, 임차 여부와 상관없이 업체 종사자
이면 신고 대상에 해당



신고하고 이행계획서를 제출한 자는 모두 지원
대상인지?
추후 마련될 시행령, 고시 등을 통해 지원기준이
정해지는 바에 따라 일부 신고 및 이행계획서
제출자는 전폐업 지원대상에서 배제될 수 있음

2 신고 내용 및 절차



사육마릿수 산정 기준은?

- 식용 목적 축종인 도사견(출하체중 50~60kg
내외) 및 믹스견(출하체중 15~20kg 내외)을
포함하며 성견이 아닌 개체도 모두 포함 대상
- 현재 사육 마릿수는 신고일 기준으로 산정
하며, 연평균 사육 마릿수는 최근 3년 평균
(21~23년)으로 산정

*연평균 사육마릿수는 농가 구두답변 및 서류확인
(농장 보유 출하영수증, 거래장부, 가축분뇨시설 신고서,
경영체등록자료 등)을 통해 확인



실사육면적(케이지·평사)의 정확한 의미는?

- 실사육면적은 농장에서 실제 가축 사육에 활
용하는 공간의 면적을 의미
- 농가가 가축분뇨법 제11조 제3항에 따라 가축
분뇨시설 신고 시 사육 면적을 계산하는 방식과
동일하게 산정

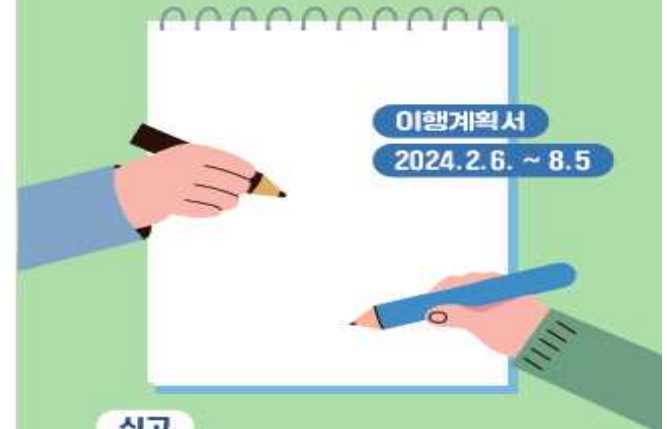
*보통 육견 농가의 경우 사육 케이지의 개당 면적×
케이지의 개수 등으로 산정



신고서 제출 내용은 어떻게 증빙 혹은 확인
하는지?

- 농장 및 영업장에서 보유하고 있는 출하 영수
증, 거래장부 및 가축분뇨처리시설 신고서·
경영체 등록자료 등 제출 내용에 대해 증빙 가
능한 모든 서류, 기록 등을 운영신고서 제출
시 함께 제출
- 운영신고서 제출 시 함께 제출하지 못한 증빙
자료는 신고서 수리 전 현장조사를 통해 농장
및 영업장 현장에서 담당 공무원이 확인

개식용종식법 관련 운영 신고 및 이행계획서 제출



신고

2024.2.6. ~ 5.7

작성 가이드라인, Q&A 관련 사항은
농림축산식품부 홈페이지(<https://www.mafra.go.kr>)에
게재되어 있으므로 참고하여 주시기 바랍니다.



신청 대상자 및 제출처

제출 대상

- 개의 식육을 목적으로 현재 운영 중인 개 사육 농장주, 개식용 도축·유통상인* 및 개식용 식품접객업자**
- * (도축·유통상인) 개를 식육으로 이용하기 위해 도살·처리하거나, 개 또는 개를 원료로 사용하여 만든 식품을 유통·판매하는 자
- ** (개식용 식품접객업자) 개를 원료로 사용하여 식품을 조리·가공하여 판매하는 「식품위생법 시행령」 제21조에 따른 일반음식점 영업을 영위하는 자
- 다만, 개식용종식법 제9조에 따라 벌 공포일(24.2.6) 이후 신규 운영한 개식용 업체는 신고 대상에서 자동적으로 배제됨

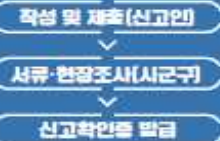
접수처

- 농장 및 영업장 소재지 특별자치시장·시장·군청·구청, 담당자에게 직접 방문 제출



신고

신고 절차



*신고 내용 검토를 위해 농장 및 영업장 현장조사 일자를 신고 처리 기간(10일) 중으로 협의해야 하며, 시군구 담당자 방문 시 적극적으로 협조해야 합니다.

증빙자료 제출 안내

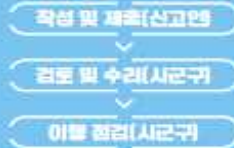
- (신고) 「개사육농장 등의 신고 등에 관한 규정」에 따른 운영신고서(별지 제1호~제3호 서식, 신고내용별 증빙자료)*
- *에시 이외에 거래 장부 등 신고 내용을 증빙할 수 있는 자료, 서류, 기록 최대한 제출

증빙자료 예시

공통	신분증, 사업자등록증(유사업종), 세금계산서, 간이영수증, 임대차계약서 등		
개 사육 농장	가축분뇨 배출시설 설치신고서 증명서 (가축분뇨법)	도축 유통상인	도축·유통 거래내역 증빙이 가능한 자료 등
	농업경영체 등록 신청서·확인서(농어업경영체법)		
	폐기물처리업 신청서, 폐기물 위탁재활용(운반) 계약서(폐기물관리법)	식품접객업	「식품위생법」 제37조에 따른 영업신고증 사본
	그 밖에 사육마릿수, 사육면적 등 증빙이 가능한 자료 등		그 밖에 개고기 구입량 및 판매량 증빙이 가능한 자료 등

이행계획서 제출

이행계획서 제출 절차



작성 서류

「개사육농장 등의 신고 등에 관한 규정」에 따른 개식용 종식 이행계획서 (별지 제5호 서식)

작성 기준

폐업예정일

*27.2.6. 이내로 폐업 필요(개식용종식법 제5조)

이행조치 계획사항

폐업과 전업에 관한 이행조치 상세 명시

- (사육건 종식 계획) 현재 사육 중인 개의 처리 계획 (유통 등), 개의 증입식 중단(암수 분리, 중성화 등) 등 구체적으로 명시(개사육농장만 해당)
- (시설물 철거 등 폐업 계획) 개 식육 관련 시설물별 철거 기간 및 계획 등 폐업에 필요한 이행조치 구체적으로 명시
- (전업 계획) 전업 희망 업종 및 내용, 예상 전업 시기 등 (전업 희망시)

*이행계획서 제출 후 부득이한 사유로 내용의 일부를 수정하고자 하는 때에는 법 시행령 공포(24.8. 예정) 후 6개월 이내에 수정, 보완하여 제출 가능








불법어업 전국 합동단속

봄철 산란기 수산자원보호 및 국내·외 불법어업 근절을 위하여
5월 한 달간 유관기관 합동으로 **불법어업 집중단속** 실시

2024. 5. 1.~5. 31.



중점단속대상

무허가	무허가·무면허, 미승인 2종 이상 자망조업 등
조업구역	중·대형저인양 조업 금지구역 침범 등
포획금지·채장	대게(망컷·채장미달), 살오징어·감성돔 등 불법포획
어구위반	소형선망, 잠수기 불법어구, 어구 초과 부착(자망·통발) 등
허가제한	채낚기(광력위반), 콘획위반, 동해구트물(선미 경사로) 등
어선위반	어선법위반 불법 증개축, 어선위치 발신장치 미작동·미수리 등

공통

연근해 국내어선 어업별·유형별·지역별 및
외국어선 무허가·불법어구 등 집중단속

단속기관

- 주 관 해양수산부(동·서·남해어업관리단)
- 참 여 지자체, 수협중앙회
- 협 조 법무부, 해양경찰청

신고 및 문의

- 대표전화 : 국번 없이 1588-5119
- 해양수산부 홈페이지 : www.mof.go.kr
- 지방자치단체 : 불법어업단속 담당부서

동·서·남해 어업관리단

- 동해단 : 051-410-1030-1
- 서해단 : 061-240-7970, 7974
- 남해단 : 064-780-2422, 2434

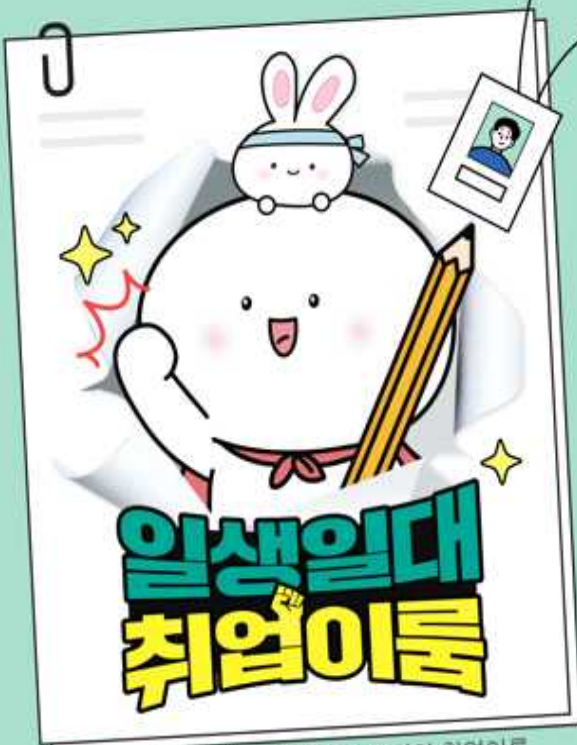

해양수산부



한국형 실업부조

국민취업 지원제도

취업지원서비스와
생계지원을 함께 제공합니다!



일과 생계 지원을 한번에! 대국민의 취업이룸

2024년

| 취업지원서비스

취업상담 직업심리검사 / 구직방향 설정

**직업능력
향상지원** 직업훈련, 일경험(훈련연계, 직장체험),
해외취업프로그램 등 연계

취업알선 이력서·면접 클리닉 / 동행면접

- 취업활동계획 수립 후 3개월 이내 취업 시 초기취업성공수당 지급
I 유형 수급자 : 잔여 기본 구직촉진수당의 50%,
II 유형 조건부수급자 : 50만원
- 취업시 성공수당 최대 150만원 지급(중위소득 60% 이하 및 2유형 특정계층)

| 생계지원

I 유형 구직촉진수당 제공

- 월 50만원 x 6개월
- + 부양가족 1인당 10만원씩 월 최대 40만원 추가지원
* 미성년자(18세 이하), 고령자(70세 이상), 중증장애인

II 유형 취업활동비용 제공

- 참여수당 최대 15~25만원 지급
- 훈련참여지원수당 지급
(직업훈련 참여 시 월 최대 28.4만원 최대 6개월)

| 참여조건

I 유형

- 15~69세 : 중위소득 60% 이하 + 재산 4억원 이하
- 15~34세 : 중위소득 120% 이하 + 재산 5억원 이하

II 유형

- 특정계층 : 소득무관
- 15~34세 : 소득무관 + (공통) 재산 무관
- 35~69세 : 중위소득 100% 이하

* (15~34세 청년) 병역의무 이행기간 가산_최대 37세

| 신청접수

가까운 고용센터 또는 고용24 홈페이지 방문

산림사업 세부내역 안내

1. 조림사업

가. 경제림 조성

- 사업목적: 경제림육성단지 중심으로 경영목적에 맞게 조림방법과 식재 본수를 다양화하여 경제적이고 생태적으로 건강한 산림자원 육성
- 경제림 조성 종류
 - ① 목재생산조림
 - 양질의 목재를 지속적으로 생산 공급하는 산림 조성
 - 소나무, 낙엽송, 잣나무, 편백, 백합나무 등 중점 조림수종을 단순화하여 대면적·집단지 조성
 - ② 특용자원조림
 - 목재펠릿, 펄프재, 표고목 등 바이오매스 원료를 공급하는 산림조성
 - 백합나무, 참나무류 등 속성수 식재 또는 음싹갱신으로 조성

나. 큰나무조림

1) 큰나무공익조림

- 사업목적: 경관조성등 산림의 공익적 가치 증진을 위하여 산벚나무, 이팝나무, 산수유 등 꽃이나 열매가 아름다운 경관수종을 식재

2) 산림재해방지조림

- 사업목적: 산사태·병해충·태풍 피해지 등 산림재해지의 신속한 복구 및 예방으로 산림경관 회복 및 생활환경 개선

다. 지역특화조림

1) 섬지역산림가꾸기

- 사업목적: 강한 해풍과 척박한 토양 등 열악한 자연환경으로 훼손되고 있는 섬지역산림의 녹화 및 식생복원을 통한 산림경관 회복 및 주민 생활환경 개선

2) 지역특화림 조성

- 사업목적: 숲의 다양한 기능을 살리고, 지역별 특성을 최적화하여 국민이 체감할 수 있는 특화모델 제시 및 산업자원으로 육성

라. 내화수림대 조성

- 사업목적: 대형 산불로의 확산을 방지하기 위하여 침엽수 단순림 및 생활권 주변에 내화수종을 식재

2. 숲가꾸기사업

가. 큰나무 가꾸기

- 위 치: 고성군 관내 조림지
- 사 업 량: 25ha
- 사 업 비: 42,384천원
- 사업기간: 2025. 01. ~ 2025. 05.(설계 00개월, 시공: 00개월)
- 사업대상지
 - 경제림 육성권역 목재 생산림
- 사업목적 및 방법
 - 안정적인 목재 생산을 목표로 하는 우량 목재 육성 숲가꾸기 실행
 - 숙아베기: 우세목 생장에 방해가 되지 않는 관목류·중층목 잔존, 상층부는 형질이 우수한 우세목(미래목) 위조로 잔존시키며 우세목 생육에 지장을

나. 어린나무 가꾸기

- 위 치: 고성군 관내 조림지
- 사 업 량: 45ha
- 사 업 비: 78,124천원
- 사업기간: 2025. 01. ~ 2025. 05.(설계 00개월, 시공: 00개월)
- 사업대상지
 - 조림 후 4년~10년 사이의 조림지 중 조림목의 생장에 지장을 초래하는 불량목, 잡관목, 고사목 제거가 필요한 임지
- 사업목적 및 방법
 - 어린나무가꾸기 사업 설계·감리 제도 정착을 통한 사업품질 향상
 - 유형별로 차별화된 작업시기, 작업방법을 적용해 효율성 제고 및 품질 향상
 - * 유형구분: (지수림) 풀베기 후 3년 내외, (유령림) 지수림 후 3년 내외 등
 - 적기 시행 등으로 조림목 피해방지 등
 - * 유형별 작업시기 : (지수림) 5~11월, (유령림) 연중 작업시행

다. 산불예방 숲가꾸기

○ 사업대상지

- 산불취약지역 등 산림재해 발생 위험지역이 높은 산림

○ 사업목적 및 방법

- 간벌·가지치기 산물수집 및 하층식생관리 등 산림내 연료물질 감소를 통해 대형산불 등 각종 산림재해에 강한 산림으로 육성
- 핵심구역은 산불 확산 방지 등 재해에 강한 숲으로 구조개선을 위해 상층 숙아베기 및 중·하층목 관리(활엽수류 존치)조림목의 생장에 지장을 초래하는 불량목, 잡관목, 고사목 제거
- 산불예방 차원에서 사다리형 연료배열을 끊어주기 위해 핵심구역 내 소나무류는 6m 범위 내에서 형질구분 없이 전량 실행유형별로 차별화된 작업시기, 작업방법을 적용해 효율성 제고 및 품질 향상
- 산불 위험성이 높은 지역(핵심)은 수집산물 전량 임외 반출, 미이용 부산물 파쇄 처리

라. 공익림가꾸기

○ 사업대상지

- 생활권에 인접하고 있는 도시 내·외곽의 생활환경보전림

○ 사업목적 및 방법

- 생활권 주변 산불예방, 미세먼지저감, 경관숲관리, 수원함양, 도시숲가꾸기 등 목재생산림 가꾸기 외 공익기능 최적 발휘를 위한 숲가꾸기
- 임분 내 공기흐름을 적절히 유도 및 잔존목의 활력을 촉진하기 위해 적정 강도의 상층 숙아베기 실시
- 수종 구성은 최대한 침·활 혼효림을 유도하고 미세먼지 흡착을 많이 하는 수종은 존치
- 피압목, 병해충목 등을 우선적으로 제거하여 산림의 생육 환경 개선
- 광량 유입을 통한 건전한 다층림이 유도될 수 있도록 상층 밀도 조절
- 최대한 존치시켜 흡수 및 흡착 효과를 높임
- 중·하층수종을 피압시킬 경우 덩굴제거실행
- 침엽수의 경우 공기의 흐름을 원활하게 하기 위해 상층목 생지의 경우 최대 6m 범위 까지 작업 * 수종별 가지발달 특성에 따라 탄력성 있게 적용
- 활엽수는 수형의 특성을 고려하여 역지 이하까지 작업
- 작업 후 공한지가 발생할 경우, 활엽수림은 침엽수종을, 침엽수림은 활엽수종을 중·하층에 식재하여 지속적인 필터링 효과 유지
- 수계와 인접하거나 산불위험지역 등은 임외 반출을 원칙으로 하지만 현장 여건을 고려하여 소경재 혹은 굵은 가지 등과 함께 정리 후 산림 내 존치

목재펠릿보일러 등록현황

(2024. 2. 7. 기준)

등록번호	업체명	모델명	열출력(난방)	보급가격	비고
2015-2	(주)귀뚜라미	KRP-20PA	24.0kW	5,191,000원	
2017-2	(주)귀뚜라미	KRP-40PA	52kW	4,996,000원	
2017-3	(주)규원테크	K-2DN	22.2kW	3,997,000원	
2017-4	(주)규원테크	K-2DE	22.5kW	5,210,000원	
2018-1	(주)규원테크	K-5DE	50.0kW	6,990,000원	
2019-1	(주)귀뚜라미	KRP-30PA	35.0kW	4,782,000원	

목재펠릿 난로 등록 현황

(2024. 2. 7. 기준)

등록번호	업체명	모델명	열효율	열출력(점화방식)	보급가격	비고
2024-1	규원테크	KPS-10K	84%	8.5kW(자동)	3,000천원	
2024-2	태림에너지	TR-3800B (산TR4200)	82%	11kW(스크류베너)	4,300천원	
2024-3	태림에너지	TR-4800 (산TR4500)	91%	11kW(스크류베너)	4,500천원	

※ 규원테크 원적외선-25K는 4월 중 최종 등록예정

밤나무 항공방제(지상방제) 대상지 선정기준

□ 신청자격

- 2024. 01. 01. 이전부터 관내 주소를 둔 자
- 대리 경영인 신청시 ‘산주 동의서’ 및 첨부 후 신청

□ 항공방제 대상지

- 방제구역은 최소 5ha 이상으로 선정(5ha 이하는 원칙적 배제)
- 밤나무 집단조림지로서 평균수고 3m이상이고, 급경사로 지상방제가 어려운 지역(필지별 50m 이내로 근접한 경우는 하나의 단지로 봄)
- **선정제외 지역**
 - 송전탑, 통신탑 등 위험시설로부터 양쪽 150m이내 지역
 - 양봉, 양잠, 양어, 상수원보호구역 등 민원 발생이 우려되는 지역
 - 산양삼재배지 등 친환경농산물 피해발생이 우려되는 지역
 - 근거리에 헬기 이·착륙장을 설치할 수 없는 지역
 - 항공방제로 인한 부작용이 더 크다고 인정되는 지역
 - 밤나무 조림지로서 관리하지 않은 사실상 방치된 임지 등

□ 지상방제 대상지(자력 입제방제)

- 항공방제 대상지와 중복 가능
- 지상방제 입제 약제는 반드시 자부담금 납부한 자에게 지원

□ 기타사항

- 밤나무 재배면적이 표시된 지적도(임야도) 첨부
- 읍면 담당자는 대상지 신청접수 ⇒ 현지조사 ⇒ 대상지보고 순으로 필히 현지 확인하여 대상지 과다신청, 대상지 불가지역 여부확인
- 기타 건강상 등의 이유로 마을대표를 경유하여 신청하더라도, 당사자 신청의사를 다시 한번 확인한 후 신청
(특히 지상방제인 경우 약제를 신청한 후, 취소되는 경우가 많기 때문에 유선연락하여 확인 필요)

생활폐기물 불법소각 금지 안내

생활폐기물 불법소각 안됩니다 !!

- ✓ 폐기물 불법소각은 화재 및 대기오염을 가중시키는 원인이며, 이웃 주민의 건강을 악화시키는 행위입니다.
- ✓ 불법 소각행위를 금지하오니 주민 여러분께서는 적극 협조하여 주시기 바랍니다.

♣ 논밭에서 영농 잔재물을 태우는 행위도 불법입니다.

고춧대, 보릿대 등 농업잔재물은 파쇄한 후 거름으로 만들어 사용하세요.
 ※ 농업잔재물 파쇄기 임대문의(가까운 농업기술센터에 문의하세요)

- 농촌지원과 : 670-4112

- 해당 면사무소

♣ 폐목재를 포함한 모든 쓰레기의 소각을 금지합니다.

난방 목재의 가정용 화목보일러에는 페인트, 기름, 방부제 등이 묻지 아니한 목재만 연료로 사용할 수 있으며, 그 외 쓰레기를 소각하는 것은 불법입니다.

※ 일반쓰레기는 종량제봉투를 사용하여 배출해 주시고 재활용 가능한 폐기물은 성상별로 투명 비닐봉투에 담아서 배출, 종량제봉투에 담을 수 없는 가구 등 대형폐기물은 읍면사무소에 신고 및 수수료 납부 후 배출

⇒ 생활폐기물 불법소각 적발시 100만원 이하의 과태료가 부과됩니다.

❶ 불법소각 주요 사례 ❶

- ◆ 겨울철 난방을 위한 공장내 드럼통에 파레트 등 폐목재를 소각하는 행위
- ◆ 집 안마당에 드럼통 및 소각로를 설치하고 종이 등 일반쓰레기를 소각하는 행위
- ◆ 논·밭에서 영농부산물, 비료포대, 비닐, 장갑 등을 소각하는 행위
- ◆ 화목보일러, 아궁이 등에 연료용 목재가 아닌 생활폐기물 이니 폐목재를 소각하는 행위

▶ 문의 : 고성군 환경과 ☎ 055) 670-2421

주민 여러분 안녕하십니까?

고성군에서 안내말씀 드리겠습니다.

최근 강풍과 건조한 날씨가 이어지는 가운데 추운날씨로 인한 잦은 불씨사용으로 산불발생 위험성이 매우 높습니다.

이에 고성군에서는 산불조심기간을 맞이하여 불법소각행위에 대한 단속을 강화하고 있습니다.

우리 모두 다음사항을 꼭 지켜 산불을 방지하고 귀중한 산림자원을 보호합시다.

- 산림내에서 취사행위를 하거나 불을 피우지 맙시다.
- 입산통제구역에는 절대 들어가지 마시고, 산림에 담뱃불을 버리지 맙시다.
- 산림이 인접한 곳에서 논·밭두렁 및 쓰레기 등을 소각하지 맙시다.
- 또한 어린이 및 노약자의 부주의로 산불을 내는 일이 없도록 지도해 주시기 바랍니다.

고성군의 푸른 보금자리를 산불로부터 지키기 위하여 여러분의 각별한 주의가 필요한 때입니다.

또한 산불발견 시에는 즉시 녹지공원과, 읍·면사무소 및 119에 신고하여 주실 것을 당부 드립니다.

감사합니다.

