

# 2024년 제6회 마암면 이장회의

- 본 내용은 시기적으로 추진하여야 할 사항을 요약한 것으로 전 이장께서는 주민에게 적극 홍보하여 주시기 바랍니다.
- 회의서류는 [고성군 홈페이지](http://goseong.go.kr)(<http://goseong.go.kr>) 읍면바로가기>마암면>자료실 및 네이버 밴드 ‘마암면 이야기’에 게재되어 있습니다.
- 다음 이장회의 일정: 2024. 4. 8. (월)



고 성 군  
(마 암 면)



# = 목 차 =

## **총무담당** ..... 4~7

1. 제22대 국회의원선거 투표 참여 안내
2. 음식물쓰레기 공동배출기계 카드(RFID) 방식 전환 · 설치 사업
3. 2024년 노후경유차 배출가스 저감장치 부착사업 안내
4. 2024 문화가 있는 날! 영화관나들이 3월 행사 안내
5. 중대재해 사망사고 사례 및 재발방지 대책
6. 청년 시험 응시료 지원사업 홍보
7. 2024년 1.1 기준 개별공시지가 열람 및 의견제출
8. 2024년 공릉나라 그란폰도 개최에 따른 협조

## **찾아가는복지담당** ..... 8~9

1. ‘유충구제 방역소독’ 약품 배부(1차) 및 협조 안내
2. 2024년 노인 실명예방사업 및 무릎인공관절 수술비 지원 사업 안내
3. 복지사각지대 및 위기가구 발굴 및 추천 요청
4. 2024년 과학문화바우처 이용자 모집 안내 및 신청 홍보
5. 장애인 건강주치의 · 치과주치의 4단계 시범사업 안내

**산업경제담당** ..... 10~14

1. 2024년 기본형 공익직불금 등록 신청 안내
2. 2024년 농업인수당 신청 안내
3. 2024년 여성농업인 바우처 지원사업 신청 안내
4. 한국농업기술진흥원 발작물 개별 신청 안내
5. 2024년 여성농업인 농어가도우미 지원사업 수요조사 신청 안내
6. 2024년 여성농업인 출산바우처 지원사업 수요조사 신청 안내
7. 겨울철(12월~2월) 일조량 부족 피해에 따른 농업피해신고 안내
8. 2024년 조사료 사일리지 제조비 지원사업 신청 안내
9. 2024년 저소득층 에너지효율개선사업(냉방) 신청 안내
10. 2024년 임업직불제 신청 안내
11. 2024년 조선업 신규 취업자 이주정착지 지원사업 신청 안내
12. 불법소각 근절 및 산불예방 홍보 협조

## 붙임 문서

【붙임 1】	RFID음식물쓰레기 종량기기 홍보 안내문 및 신청서 .....	15
【붙임 2】	2024년 노후경유차 배출가스 저감장치 부착사업 공고문 ....	17
【붙임 3】	별목·조재작업 안전수칙 .....	21
【붙임 4】	공룡나라그란폰도 전단지 .....	23
【붙임 5】	유충구제 방역 홍보 마을방송안 .....	24
【붙임 6】	2024년 과학문화바우처 이용자 모집 포스터 .....	25
【붙임 7】	장애인 건강주치의·치과주치의 4단계 시범사업 안내 포스터 .....	26
【붙임 8】	품종별 보급 예정 품종 및 수량, 가격 .....	27
【붙임 9】	임업직불금 신청 안내 .....	28
【붙임 10】	산불예방 홍보방송 문안 .....	29

# 총 무 담 당

## 1. 제22대 국회의원선거 투표 참여 안내

### 가. 사전투표

- 사전투표기간: 2024. 4. 5.(금) ~ 4. 6.(토) 매일 오전6시 ~ 오후 6시
- 대 상: 18세 이상(2006년 4월 11일에 태어난 사람까지)의 국민
- 사전투표소: 마암복지회관 1층(마암면 옥천로 241)  
※ 주소지와 관계없이 전국 사전투표소 어디에서나 투표 가능
- 준 비 물: 신분증

### 나. 투 표

- 투표일시: 2024. 4. 10.(수) 오전6시 ~ 오후6시
- 대 상: 18세 이상(2006년 4월 11일에 태어난 사람까지)의 국민  
※ 거소·선상 투표, 사전 투표를 실시한 자 제외
- 투 표 소: 마암복지회관 1층(마암면 옥천로 241)  
※ 2024. 3. 19.(화) 기준 주민등록상 주소지 읍·면·동 투표소에서 투표가능
- 준 비 물: 신분증, 투표안내문(명부 등재번호 확인)

담당자: 하현정 670-5553      담당: 정미진 670-5552

## 2. 음식물쓰레기 공동배출기계 카드(RFID)방식 전환·설치 사업

- 대 상
  - 기존 칩방식 공동배출기계 공동주택
  - 20세대 이상 공동주택
  - 30세대 이상 관리주체가 있는 마을
- 선정기준: 이용 세대수·설치부지(전기인입 가능)·수거효율 적정, 관리주체 유무
- 신청기한: 2024. 3. 27.(수)
- 불 입: RFID음식물쓰레기 종량기기 홍보 안내문 및 신청서  
【붙임 1, pp.15-16】

담당자: 정근진 670-5556      담당: 정미진 670-5552

### 3. 2024년 노후경유차 배출가스 저감장치 부착사업 안내

- 사업량: 35대정도(127,200천원)
- 지원금액: 차종별 장치가격의 90% 보조, 자부담 10%내외
- 사업대상: 배출가스 저감장치가 부착가능한 5등급 경유차
- 신청기간: 2024. 3. 22.(금) ~ 4. 12.(금)
- 접수처
  - 인터넷 접수: 자동차 배출가스 누리집([www.mecar.or.kr](http://www.mecar.or.kr))
    - \* 회원가입 후 신청(차량, 휴대폰 명의자 동일인 경우 신청가능)
  - 방문접수: 주소지 읍·면사무소
    - \* 준비서류: 신청서(면사무소 비치), 신분증 사본, 자동차등록증 사본
- 선정통보일: 2024. 4. 26.(금) 문자전송 예정
- 붙임: 공고문 1부 【붙임 2, pp.17-20】

담당자: 하현정 670-5553      담당: 정미진 670-5552

### 4. 2024 문화가 있는 날! 영화관나들이 3월 행사 안내

- 일시/장소: 2024. 3. 27.(수) 09:40 ~ 19:50, CGV고성
- 상영작: 3월 개봉영화(고질라x콩, 땃글부대, 스파이 패밀리)
- 대상 및 관람료: 군민 무료
- 신청방법: 3. 25.(월) 09:00 ~ 3. 26.(화) 15:00, 고성군통합예약시스템, 전화 신청(055-670-2204, 어르신 해당)
- 상영계획

상영회차	1회차	2회차	3회차	5회차	
상영관	1관	1관	1관	2관	1관
상영타임	09:40	13:50	17:50	19:10	19:50
영화제목	스파이 패밀리	땃글부대	땃글부대	고질라x콩	땃글부대
신청대상 (인원)	사전신청자 (68)	사전신청자 (68)	사전신청자 (68)	사전신청자 (48)	사전신청자 (68)

※ 영화관 사정에 따라 상영 영화 및 시간 변경될 수 있음.

담당자: 정근진 670-5556      담당: 정미진 670-5552

## 5. 중대재해 사망사고 사례(벌목작업) 및 재발방지 대책

일시	사망사고 사례	재발방지 대책
2024. 1.26.	08:10(경) 부산 기장군 소재 OO숲에서 재선충 피해목 <u>벌목작업 중 벌도목이 재해자 쪽으로 넘어지며 맞아 치료중</u> <u>1. 27. 사망</u>	1. 넘어뜨릴 방향으로 수구파기 철저 2. 벌목작업 전 나무높이의 2배에 해당하는 직선거리 밖으로 대피 및 대피상태 확인
2024. 1.29.	16:00(경) 포항시 남구 소재 재선충 피해목 작업 현장에서 벌목작업 중 <u>벌도목이 재해자 쪽으로 넘어지며 맞아 사망</u>	3. 작업 전 대피로 및 대피장소 지정 등 4. 작업지휘자를 지정하고 작업 지시 따라 작업
2024. 3.9.	08:05(경) 경남 밀양시 소재 OO 소나무 재선충병 방제 사업현장에서 <u>벌목 작업 중이던 재해자가 벌도목에 깔려 사망</u>	5. 작업계획서 작성 철저(벌목작업, 고소작업차 작업(하역운반기계)) 〈관계법령: 산업안전보건기준에 관한 규칙 405조, 406조〉

○ 붙임: 벌목·조재작업 안전수칙 【붙임 3, pp.21-22】

담당자: 정근진 670-5556      담당: 정미진 670-5552

## 6. 청년 시험 응시료 지원사업 홍보

- 신청기간: 2024. 1. 19.(금) ~ 12. 10.(화) 18:00
- 신청방법: 매월 10일까지 주민등록상 주소지 읍면사무소 방문 신청
- 지원인원: 고성군 청년 50여명 ※ 예산 범위 내 선착순 선정
- 지원대상
  - 2024. 1. 1.부터 신청일 현재까지 계속해서 고성군에 주소를 둔 자
  - 연령: 2024. 1. 1.기준 18세 ~ 45세 청년(1978. 1. 2. ~ 2006. 1. 1.출생자)
  - 시험: 2024. 1. 1. ~ 2024. 12. 10. 기간 내 어학, 자격, 한국사 분야 자격시험에 응시한 자
- 지원내용: 1인 최대 10만 원 한도 내에서 자격시험 응시료 실비 지원

담당자: 정근진 670-5556      담당: 정미진 670-5552

## 7. 2024년 1.1. 기준 개별공시지가 열람 및 의견제출

- 열람기간: 2024. 3. 19 ~ 4. 8.
- 열람 및 접수장소: 면사무소
- 열람내용: 토지지번별 m<sup>2</sup> 당 가격

담당자: 심성현 670-5554      담당: 정미진 670-5552



## 8. 2024년 공룡나라 그랑폰도 개최에 따른 협조

- 대회일시: 2024. 3. 30.(토) 07:30 ~ 15:30
  - 개회식: 3. 30.(토) 07:00(고성군종합운동장)
- 요청사항
  - 대회개최 홍보 및 교통통제에 따른 이장단 및 주민 홍보
  - 경유 코스 내 도로 및 환경 정비
  - 대회 당일 코스 내 도로변 주차 금지 협조
- 붙임: 공룡나라 그랑폰도 전단지 【붙임 4, p.23】

담당자: 정근진 670-5556      담당: 정미진 670-5552
---

## 찾아가는복지담당

### 1. '유충구제 방역소독' 약품 배부(1차) 및 협조 안내

- 모기 등으로 인한 매개 감염질환 예방을 위해 성충 이전 유충 단계에 성장을 막는 방제제를 각 가정 화장실 변기에 투입하고자 함
- 방제 방법
  - 개인 수세식 정화조: 3월과 5월에 각 개인 가정에 배부→1봉지 투입 (수세식 변기)후 물 내림(1~2회)
  - 재래식 화장실: 배부되는 약제를 2개월 마다 1회 표면 위에 뿌림
- 투입시기
  - 1차: 2024. 3. 24일 이내(각 개인 가정에서는 수령 즉시 투입)
  - 2차: 2024. 5. 16. ~ 5. 24.(2차 약품 - 5월 이장회의 시 배부 예정)
- 붙임: 방역소독 방법 안내문 및 마을방송 안 각 1부 【붙임 5, p.24】

담당자: 하다정 670-5563 담당: 박지현 670-5562

### 2. 2024년 노인 실명예방사업 및 무릎인공관절 수술비 지원 사업 안내

- 지원대상: 60세이상 국민기초생활수급자 및 차상위계층
- 지원사항
  - 눈 의료비 지원 질환: 백내장, 망막질환, 녹내장, 눈물샘 등 안과적 수술
    - (백내장) 검사비 및 수술비, 한쪽 안당 23만원(양안 지원)
    - (망막질환, 녹내장) 검사비 및 수술비 한쪽 안당 150만원 이내(양안 지원)
  - 인공관절: 한 관절당 120만원 이내(2개 관절까지 지원)
- 신청절차
  - 국민기초생활수급자 증명서 및 의사소견서 지참 → 군 보건소(건강증진과 건강지원담당) 신청 → 사업 재단 의뢰 → 재단 심의 후 결정 개별 통보
- 문의처: 고성군 보건소 건강지원담당 ☎ 055-670-4052

담당자: 하다정 670-5563 담당: 박지현 670-5562

### 3. 복지사각지대 및 위기가구 발굴 및 추천 요청

- 위기상황 발생으로 생계유지가 곤란한 저소득층 대상 필요한 것을 일시적으로 지원
- 대 상 자: 마암면에 주소를 둔 주민(시설대상자 제외)
- 지 원 비: 가구당 50만 원 이내(예산 소진 시까지) \* 현금 직접 지원 불가
  - 의 료 비: 의료 치료에 대한 검사비 등
  - ※ 이미 지급된 의료비 등에 대한 지원 불가, 수급자 및 차상위계층은 비급여 항목만 지원 가능
  - 생활지원: 생활에 필요한 물품 구입 지원(ex. 냉장고, 실버카, 등유 등)

담당자: 하다정 670-5563    담당: 박지현 670-5562

### 4. 2024년 과학문화바우처 이용자 모집 안내 및 신청 홍보

- 지원대상: 6세 이상('18.12.31. 이전 출생자)의 기초생활수급자 및 차상위계층
- 지원내용: 과학교구, 도서, 교육강연, 전시체험, 공연 등 과학문화상품을 이용할 수 있는 온라인 포인트 지원(1인당 5만원)
- 신청기간: 2024. 3. 29.(금) 18:00까지
- 신청방법: 홈페이지(과학문화바우처.kr)을 통한 온라인 신청
- 문 의 처: 과학문화바우처 지원센터(☎1551-0012 / [v-science@kofac.re.kr](mailto:v-science@kofac.re.kr))
- 불    입: 포스터 1부 【붙임 6, p.25】

담당자: 박화영 670-5564    담당: 박지현 670-5562

### 5. 장애인 건강주치의 · 치과주치의 4단계 시범사업 안내

구분	건강주치의	치과주치의
사업내용	- 장애인이 자신의 건강주치의를 직접 선택하고 그 의사로부터 만성질환, 장애 등 건강문제 전반을 꾸준히 관리 받을 수 있는 제도	- 장애인인 선택한 치과주치의가 불소도포 · 치석제거 등 치아질환 예방서비스 제공하여 구강건강 증진을 돕기 위한 제도
이용대상자	- 일반건강관리: 모든장애인 - 주장애 · 통합관리: 지체 · 뇌병변 · 시각 · 지적 · 정신 · 자폐성중증장애인(장애 정도가 심한)	- 장애 정도가 심한 중증 장애인 전체 - 장애의 정도가 심하지 않은 경증 장애인 일부(뇌병변 · 정신장애에 한함)
참여방법	- 시범사업 참여 의료기관에 방문하여 신청하고 다음 서류를 작성하여 제출 · 장애인 건강주치의 · 치과주치의 이용 신청/변경 사실 통지서 · 개인정보 수집 · 이용 및 제3자 제공 동의서	

- 문 의 처: 국민건강보험공단(☎1577-1000, [www.nhis.or.kr](http://www.nhis.or.kr))
- 불    입: 포스터 1부 【붙임 7, p.26】

담당자: 박화영 670-5564    담당: 박지현 670-5562

# 산 업 경 제 담 당

## 1. 2024년 기본형 공익직불금 등록 신청 안내(계속)

- 신청기간: 2024. 3. 4. ~ 4. 30.
- 신청방법: 기존수혜자는 신청서 인쇄·배포 예정, 신규신청자 방문 신청
- '24년부터 달라지는 제도(※공익직불제 관련 이통장 교육자료 참조)
  - 소농직불금 지급단가 10만원 인상(기존 120만원 ⇒ 변경 130만원)
  - '23년 8월 16일 농지법 제23조 개정에 따라, 농지 소유자가 변경되면서 기존 임대차 계약이 해지되고 새로운 농지 소유자와 임대차 계약이 체결되지 않은 경우 직불금 지급 곤란
- 협조사항
  - 비대면 간편 신청 홍보 및 고령 농업인에 대한 신청·접수 업무 대행 협조

담당자: 황현숙 670-5584

담당: 최성식 670-5582

## 2. 2024년 농업인수당 신청 안내(계속)

- 신청기간: 2024. 3. 4.(월) ~ 4. 12.(금)
- 지원대상: 관내 거주하는 농어업경영체 등록 경영주 및 공동경영주
  - ① 경영주
    - ㉠ (거주) 수당 신청 전년도 1월 1일부터 수당 신청일까지 계속하여 경상남도에 주민등록이 되어 있는 사람
    - ㉡ (종사) 수당 신청 전년도 1월 1일부터 수당 신청일까지 계속하여 농어업경영체 경영주로 등록되어 있는 사람
  - ② 공동경영주: 경영주가 수당 지급 거주종사 기준 조건을 충족하여야 함
    - ㉠ (거주) 수당 신청 전년도 1월 1일부터 수당 신청일까지 계속하여 경상남도에 주민등록이 되어 있는 사람
    - ㉡ (종사) 수당 신청일까지 계속하여 농어업경영체 공동경영주로 등록되어 있는 사람
- ※ 지원제외
  - 신청 전전년도 농어업 외의 종합소득금액이 3천 7백만 원 이상인 사람
  - 가족관계증명서상 직계존비속이 농어업인수당 지급 대상자와 같은 곳에 주민등록주소를 두고 거주하면서 세대를 신규로 분리한 사람 등

- 지원내용: 농어업인수당 지급(경영주 및 공동경영주 각 30만원/연)
- 지급수단: 농협채움카드 충전 및 선불카드
  - ※ 사용기한은 당해연도 12. 31까지
- 신청방법
  - 온라인 신청·접수: 행정안전부 보조금 24(<https://www.gov.kr/>)
  - 마을별 신청서류(신청서 및 이행서약서) 배부 또는 개별신청
- ※ 사업 관련 자세한 사항 및 신청 서식 등은 산업경제계로 문의

담당자: 황현숙 670-5584      담당: 최성식 670-5582

### 3. 2024년 여성농업인 바우처 지원사업 신청 안내(계속)

- 신청기간: 2024. 3. 4.(월) ~ 3. 29.(금)
- 지원대상: 농촌지역에 거주하면서 영농에 종사하는 농업경영체 등록된 여성농업인(경영주 또는 공동경영주, 경영주 외 농업인)으로 사업 시행 연도 1.1일 기준 20세 이상 ~ 75세 미만인 자(1949. 1. 1. ~ 2004. 12. 31.)
  - ※ 지원제외
    - 신청 전전년도 농어업 외의 종합소득금액이 3천 7백만 원 이상인 사람
    - 다른 법령이나 제도의 의한 유사한 복지서비스 중복 수혜자 제외  
(본인이 직장에서 선택적 복지서비스를 받는 자, 문화누리바우처 카드 선정자 등)
- 지원내용: 1인 연간 지원액 20만원 \* 2024년부터 자부담 폐지
- 지급수단: 바우처카드 발급 지원
  - ※ 사용기한은 당해연도 12. 31까지
- 신청방법
  - 거주지 읍·면·동 사무소 방문
  - 온라인 신청: 경상남도 누리집 ‘경남 바로 서비스([www.gyeongnam.go.kr/baro](http://www.gyeongnam.go.kr/baro))에서 신청

담당자: 황현숙 670-5584      담당: 최성식 670-5582

### 4. 한국농업기술진흥원 발작물 개별 신청 안내

- 신청기간: 2024. 3. 25.(월) 오전 9시~ 재고 소진 시까지
- 신청방법: 온라인 개별신청(종자광장 홈페이지, <https://www.seedplaza.or.kr>)
  - ※ 종자광장 - 종자개별신청 - 발작물 종자 개별신청(신규신청)
- 공급품종 및 물량: 7종 30,993kg (선착순 신청) 【붙임 8, p.27】 참고
- 배송시기: 종자대금 입금 확인 후, 순차적으로 배송
- 배송비: 착불
- 문의전화: (신청) ☎ 063-919-1614~6, (품종특성) ☎ 063-919-1651,1654

담당자: 황현숙 670-5584      담당: 최성식 670-5582

## 5. 2024년 여성농업인 농어가도우미 지원사업 수요조사 신청 안내

- 신청기간: 2024. 4. 15.(월) 까지
- 지원대상: 도내 농어촌에 주민등록상 주소를 두고 거주하는 출산(예정) 전업 여성농업인으로 농어업경영정보를 등록한 자
  - 임신 4개월(85일) 이후에 발생한 유산, 조산, 사산의 경우도 가능
  - 이주여성 중 농어촌에 거주하며 혼인신고를 마친 여성농어업인 포함
- 지원내용: 선정된 이후 이용가능
  - 금액: 67,150원/1일 8시간(1일 기준단가 79,000원의 85%)
  - 기간: 출산(예정)일 전 180일부터 출산 후 180일 기간 안에 90일
- 신청처: 산업경제담당

담당자: 황현숙 670-5584

담당: 최성식 670-5582

## 6. 2024년 여성농업인 출산바우처 지원사업 수요조사 신청 안내

- 신청기간: 2024. 4. 15.(월) 까지
- 지원대상: 도내 농어촌에 주민등록상 주소를 두고 거주하는 출산(예정) 전업 여성농업인으로 농어업경영정보를 등록한 자
  - 출산일 기준 1년 이상 도내 농촌지역 거주자
  - 이주여성 중 농어촌에 거주하며 혼인신고를 마친 여성농어업인 포함
- 지원내용: 1인당 720만원(9개월×80만원), 출산일 기준 3개월 이내
- 지급방식: 모바일 제로페이 바우처
- 신청처: 산업경제담당

담당자: 황현숙 670-5584

담당: 최성식 670-5582

## 7. 겨울철(12~2월) 일조량 부족 피해에 따른 농업피해신고 안내

- 신청기간: 2024. 4. 3.(수)
- 대상작물: 시설작물(채소, 화훼)
- 제출서류: 피해 필지별 사진1부(필지별 1부)
- 신청처: 산업경제담당

담당자: 황현숙 670-5584

담당: 최성식 670-5582

## 8. 2024년 조사료 사일리지 제조비 지원사업 신청 안내

- 신청기간: 2024. 3. 28.(목)
- 신청대상: 조사료 경영체 및 경종농가 등
- 지원단가: 63,380원/톤(최대 동계 114만원/ha, 하계 221만원/ha)
- 지원비율: 보조금 90%, 자부담 10%
- 지원내용: 사일리지 제조 및 운송 소요비용 지원
  - 사업신청서 및 사료작물 재배 및 사일리지 제조계획 등 서류 첨부
- 신청처: 산업경제담당

담당자: 황현숙 670-5584

담당: 최성식 670-5582

## 9. 2024년 저소득층 에너지효율개선사업(냉방) 신청 안내

- 신청기간: 2024. 4. 1.(월)까지
- 물량: 100대(고성군 전체)
- 지원대상: 에너지바우처 수급가구 우선순위, 기초생활, 차상위
  - ※ 기초생활수급자 중 자가는 지원 불가
- 지원내용: 벽걸이형 에어컨(보조 100%)
- 신청처: 산업경제담당

담당자: 황현숙 670-5584

담당: 최성식 670-5582

## 10. 2024년 임업직불제 신청 안내

- 신청기간: 2024. 4. 1. ~ 4. 30.
- 신청대상: 2019.4.1.~2022.9.30.까지 임야대상 농업경영체 등록한 산지에서 임산물 생산업, 육림업에 종사하는 임업인, 임업법인
- 신청방법: 임업 통합포털 및 면사무소 방문신청
- 제출서류: 등록신청서, 증빙서류
  - 필수서류: 임업경영체 등록 확인서,
  - 본인 소유 산지가 아닌 경우: 임대차계약서 등
  - 소규모임가직불금 신청자: 가족관계 증명서
  - 종사일수 증명서류: 임산물 판매금액 영수증
- 붙임: 홍보문안 1부【붙임 9, p.28】

담당자: 황현숙 670-5584

담당: 최성식 670-5582



## 11. 2024년 조선업 신규 취업자 이주정착지 지원사업 신청 안내

- 신청기간: 1회차 2024. 4. 15. ~ 4. 26.
- 지원대상: 2023. 9. 21. 이후 타 시·도(경남을 제외한 지역)에서 고성으로 주소를 이전한 자 중 3개월 이상 중견·중소 조선업 근속하면서 신청일 현재 재직중인 자
- 지원내용: 이주정착비 월 30만원(최대 12개월)
- 신청처: 고성군청 경제기업과 일자리정책담당(☎055-670-2493)

담당자: 황현숙 670-5584

담당: 최성식 670-5582

## 12. 불법소각 근절 및 산불예방 홍보 협조

- 홍보기간: 2024. 2. 1.(목) ~ 2024. 5. 15.(월)
- 홍보시간: 1일 2회(오전 및 오후 시간대 1회)
- 협조내용: 마을 방송 등을 통한 주민홍보
- 붙임: 홍보문안 1부 【붙임 10, p.29】

담당자: 황현숙 670-5584

담당: 최성식 670-5582



## 【붙임 1】 RFID음식물쓰레기 종량기기 홍보 안내문 및 신청서

### 「RFID(카드)방식 음식물쓰레기 종량기」 전환 설치사업 안내



#### RFID 음식물쓰레기 종량기란?

교통카드를 리더기에 대면 요금이 표시되듯, RFID태그가 부착된 수거용기에 카드를 이용해 음식물쓰레기를 배출하고 무게에 따라 수수료를 부과하는 방식의 종량기입니다.

RFID 종량기는 현재, 가교별로 배출카드를 사용하여 배민 상한금 배출 수수료를 부담금에 합쳐서 음식물쓰레기 발생량을 운영하고 **카드를 보유하여야만** 사용이 가능합니다.

- 신청대상
  - 기존 칩방식 배출 공동주택, 20세대 이상 공동주택
  - 30세대 이상으로 관리주체가 있는 마을
- 지원내용: 장비일체 설치
- 설치효과: 음식물쓰레기 감량에 따른 수수료 절감, 사용 편의성 및 배출 장소의 환경개선
- 신청자격
  - 관리책임자(종량기기 운영관리 및 세대별 수수료 정산·징수) 필수
  - 전기인입 및 설치공간 확보가 가능한 곳(전기로 납부)
  - 기기 주변 청소 등 유지관리 책임이 가능한 **곳**
  - 기기 사용에 대한 주민 안내
- 선정기준: 신청 공동주택이 사업물량을 초과할 경우 세대수 등에 따라 우선 선정
- 문의처: 고성군 환경과(055-670-2423)

**장비 사용이 쉽고 편리합니다.**  
 뚜껑을 손으로 열지 마시고 카드를 대면 자동으로 열립니다.

카드를 대면 뚜껑이 자동으로 열립니다.

**사용방법**

카드를 다시 대면 뚜껑이 닫힙니다. 뚜껑을 손으로 열지 마십시오.

※ 열키는 꼭 써서 버려주세요.

## RFID(카드)방식 음식물쓰레기 공동배출기계 전환 · 설치 신청서

공동주택 (마을)명		대표자		세대수	
소재지				등록(고유) 번호	
관리주체		연락처		고지서 수령주소	
설치위치	※ 작성예시) 101동 앞 1대				
공동주택 (마을) 이행사항	<ul style="list-style-type: none"> <li>○ 기계 전기인입(전기료 납부) 및 설치에 문제가 생기지 않도록 적극 협조한다.</li> <li>○ 관리주체는 음식물쓰레기 종량기 통합관리시스템에 접속하여 운영가능하여야 하며, 세대별 RFID 카드발급 및 수수료 징수 등 유지관리를 이행하여야 한다.</li> <li>○ RFID음식물쓰레기 종량기는 배출량만큼 부과하는 후불방식으로 관리주체가 시스템을 통하여 세대별 정산처리 후 납부하여야 한다.</li> <li>○ 관리주체는 RFID 음식물쓰레기 공동배출기계 전환·설치 사업에 대하여 입주민들에게 홍보를 강화한다.</li> <li>○ 음식물쓰레기 이외의 다른 종류의 쓰레기가 투입되지 아니하도록 관리한다.</li> <li>○ 기계 주변에 해충 및 악취로 인한 민원이 발생하지 않도록 청결 유지 관리한다.</li> </ul>				
사업대상지 선정기준	세대수, 설치부지 적정, 수거체계 효율에 따라 우선 선정 (물량 초과시 사업대상에 제외될 수 있음)				
구비서류	1. 음식물쓰레기 공동배출기계 설치위치 도면 1부. 2. 입주자 협의회 회의록 및 동의서 각 1부.				
<p>우리 공동주택(마을)은 군에서 규정한 상기 이행사항을 확약하고, 입주민(마을)회의 및 동의를 통하여 충분히 홍보·검토 후 RFID방식 음식물쓰레기 공동배출기계 전환·설치 사업을 신청합니다.</p> <p style="text-align: right;">2024년       월       일</p> <p>신청자 :       아파트(마을)    대표자(입주자협의회)       (인)</p>					
<p><b>[개인정보 수집·이용 동의서]</b></p> <p>고성군은 본 사업을 수행함에 있어 성명, 주소, 전화번호, 고유번호 등을 수집·이용함을 알려드리며, 개인정보의 수집·이용에 대한 동의를 거부할 수 있으나, 이 경우 사업신청 및 사후관리가 불가합니다.</p> <p>위 사항을 숙지하고 개인정보 수집·이용에 동의합니다.</p> <p style="text-align: right;">대표자       ( 인 )</p>					
고성군수 귀하					

## 【붙임 2】 공고문

고성군 공고 제 2024-557호

# 2024년 노후경유차 배출가스 저감장치 부착사업 공고

미세먼지 발생의 주요 원인인 운행차량의 오염물질 배출 저감을 위하여 “2024년 노후경유차 배출가스 저감장치 부착사업”을 아래와 같이 시행하오니 대상차량 소유자에게서는 적극적으로 참여해 주시기 바랍니다.

2024. 3. 22.

고 성 군 수

## 1 사업개요

가. 사 업 비: 127,200천 원(35대 정도, 국비 50%, 도비 15%, 군비 35%)

- 배출가스 저감장치: 112,200천원(34대 정도), PM-NOx: 15,000천원(1대 정도)

나. 지원대상

- 공고일 기준 고성군에 등록된 배출가스 5등급 경유자동차(단, PM-NOx의 경우, '02~'07년식 배기량 5,800~17,000cc, 출력 240~460PS 경유사용 차량만 가능)
- 정부 지원으로 배출가스 저감장치 부착 또는 저공해엔진으로 개조한 사실이 없는 차량

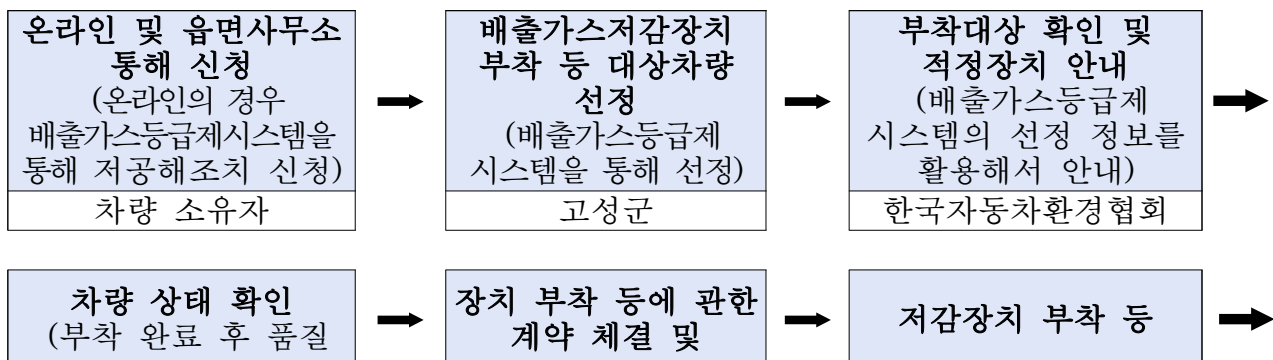
### ※ 배출가스 5등급 조회방법

- ▶ 인터넷 검색창 『자동차 배출가스 누리집』 입력 (<https://www.mecar.or.kr/>) ⇒ 소유차량 등급조회 ⇒ 개인/법인·사업자 선택 ⇒ 차량번호 입력 ⇒ 등급확인
- ▶ 콜센터 : ☎ 1833-7435, 055-114

다. 지원금액

- 차종별 장치가의 90% 보조, 자부담 10% 내외(단, PM-NOx는 제외)

라. 지원절차





자연재생 대형	10,787	10,687	100	2,262
복합재생 대형	13,643	13,513	130	2,262

- ① 유지관리비용은 요소수비용 180만원, 클리닝비용 45만원, 콜모니터링비용 1.2만원이 포함된 금액이며, 이전에 부착된 저감장치도 변경된 단가를 적용(대당 총액 범위 내)
- ② 성능유지확인검사규정 제10조 [별표2]의 금액에 따른 검사비용(23,100원~42,900원)은 저감장치 부착 보조금을 지급한 지자체가 저감사업 예산 범위 내에서 지원
- ③ 저감장치 부착 후 배출허용기준 적합여부 검사 등 저감장치 부착 튜닝(구조변경)검사에 소요되는 비용은 장치제작사가 부담 및 저공해조치 비용에 3% 이상의 증감요인이 있는 경우 연단위로 보조금을 조정할 수 있음
- ④ 생계형 차량의 경우 자부담금 없이 전액 지원

### 3 대상자 선정기준 ☞ 우선순위

- ① 생계형 차량(기초생활수급자, 차상위계층)
- ② 영업용(자동차 등록증에 영업용 차량 기재) 차량
- ③ 총중량 3.5톤 이상 차량
- ④ 차량 연식(제작년월일) 최신 순(제작년월일 같을 시 배기량 큰 순)

### 4 추진일정

#### 가. 신청접수

- ① 신청기간: 2024. 3. 22.(금) ~ 4. 12.(금)
- ② 신청방법: 온라인 또는 방문접수
  - 온라인신청

자동차 배출가스 종합전산 시스템([www.mecar.or.kr](http://www.mecar.or.kr)) 접속 → 회원가입 → 로그인 → 저공해조치신청 클릭 → 5등급 경유차 신청 선택 → 개인정보 수집·이용 동의 → 차량조회 후 차대번호 선택 → [\(저공해조치방법-“저감장치부착”\)선택](#) → 전화번호 입력 → (저공해신청)완료

- 방문신청: 읍·면사무소

#### 나. 지원대상자 선정 통보: 2024. 4. 26.(금) 예정

### 5 유의사항

- 본 공고문에 명시되지 않은 세부사항은 2024년도 운행차 배출가스 저감사업 보조금 업무처리지침 등 관련 규정 및 고성군 유권해석에 의함.

- 배출가스 저감장치를 부착한 후에는 폐차 시까지 장치 임의 탈거 불가
  - 의무 운행기간(2년) 후 차량 말소 시 장치 반납
  - 의무운행 기간 이내에 수출·폐차 등으로 인하여 자동차 등록 말소 시 저감장치 등 사용기간별 지원금액 회수기준에 따라 지원 금액 회수
  - 저감장치의 무단제거 또는 임의변경이 불가하며, 사고, 폐차 등 부득이한 경우 고성군 승인 후 탈거하고 장치는 반납
- 장치 부착 후 성능검사 등을 위한 점검에 협조
- 제1종 배출가스 저감장치 중 대상차량의 배기량이 대형장치와 중형장치가 겹치는 경우 중형장치 부착을 원칙
- 지방세와 세외수입 및 환경개선부담금 등 체납자는 완납 후 보조금 지급
- 문의 및 안내: 고성군 환경과 ☎ 055-670-5874



## 【붙임 3】 벌목 · 조재작업 안전수칙



1



**무엇이 위험한가요?** 의도하지 않은 방향으로 쓰러지는 벌도목

어떻게 예방해야 할까요?

- ☞ 수형을 고려하여 벌도목이 원하는 방향으로 쓰러지도록 적절한 수구(방향 베기) 및 추구(따라 베기) 실시
- ☞ 목재 손실 없이 수구를 만드는 방법(수구 아랫방향 베기) 교육
- ☞ 동료 작업자와 안전거리를 확보하고, 사전에 인근에 대피할 수 있는 장소 확보

2



**무엇이 위험한가요?** 주변에서 작업 중인 벌도목 또는 다른 나무에 걸린 벌도목

어떻게 예방해야 할까요?

- ☞ 벌도목에 걸린 다른 나무를 제거하고 벌목 실시
- ☞ 동료 작업자와 안전거리를 확보하고, 사전에 인근에 대피할 수 있는 장소 확보

3

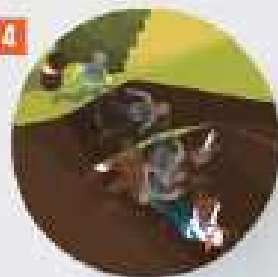


**무엇이 위험한가요?** 능선·경사면에 적재한 벌도목 더미

어떻게 예방해야 할까요?

- ☞ 산 아래에서 산 정상방향으로 벌목을 실시하고 동료 작업자와 같은 등고선을 따라 작업
- ☞ 비상상황 발생 시 주변 작업자들은 등고선을 따라 옆으로 대피

4



**무엇이 위험한가요?** 주변 지형을 파악하지 않고 작업

어떻게 예방해야 할까요?

- ☞ 주변 지형이나 장애물을 고려하여 벌도목이 쓰러지는 방향을 선정
- ☞ 사전에 인근에 대피할 수 있는 장소 확보



고용노동부



안전보건공단





## 【붙임 4】 공룡나라그란폰도 전단지



# 도로구간통제 시간안내

2024 공룡나라 그란폰도 자전거 대회가 3월 30일(토)에 개최됩니다.  
안전하고 성공적인 대회로 고성군 지역활성화에 보탬이 될 수 있도록  
지역 주민들의 많은 관심과 협조 부탁드립니다.

**출발/도착** — **그란폰도** — **컷오프**    통제인원 : 심판 20명 / 마샬심판 25명 / 신호수 35명 / 안전요원 30명

		선두도착	후미도착	주요통과지점
1 ~ 24	00km~20km	07:30~08:00	07:30~08:50	▶ 고성종합운동장-고성중학교-대기면사무소-갈천삼거리
25 ~ 33	20km~40km	08:00~08:30	08:50~10:10	▶ 일심경로당-오서교차로-영오사거리-형광사거리
34 ~ 50	40km~60km	08:30~09:00	10:10~11:30	▶ 동고성농협-배둔사거리-화산사거리-당항사거리-자소삼거리
51 ~ 58	60km~80km	09:00~09:30	11:30~12:50	▶ 산북마을-어산상촌경로회관-동진교-대천마을노인회관
59 ~ 74	80km~100km	09:30~10:00	12:50~14:10	▶ 이케이중공업(주)-삼강S&C-봉곡삼거리-통광초등학교
75 ~ 95	100km~120km	10:00~10:30	14:10~15:30	▶ 한내삼거리-마동호-대기면사무소-국민체육센터-고성종합운동장



1보급소 20.07km 종산로 주차장

2보급소 52.25km 동고성체육공원

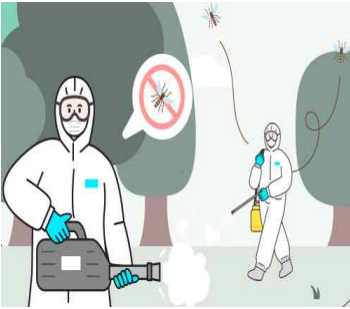
3보급소 79.47km 대천마을노인회관

4보급소 103.81km 마동호 주차장

## 【붙임 5】 마을방송안

### 유충구제 방역 홍보 마을방송(안)

(자료제공: 고성군보건소 보건행정과 감염병예방담당 ☎ 055-670-4782)



○○마을 주민 여러분 안녕하십니까?

고성군보건소에서 여름철 모기 개체 수를 줄이기 위해 모기유충박멸용 유충구제 방역 약품을 수세식정화조가 있는 각 가정에 배부합니다.

3월과 5월에 각각 배부되는 약품을 수세식 변기에 투입 후 물을 내리시면 됩니다.

‘모기 유충 1마리 방제 시 성충 평균 500마리 박멸 효과’가 있습니다.

지금에 유충구제 방역의 적기이니 주민 여러분께서는 각 가정에 배부되는 약품을 수세식 변기에 투입 후 물을 내리시어 모기 개체 수 감소를 위해 적극 협조하여 주시기 바랍니다.

아울러, 모기 유충이 서식할 수 있는 집 주위 웅덩이 등 물이 고인 장소를 점검하여 유충을 제거하도록 하시고, 관련 문의사항은 고성군보건소 보건행정과 감염병예방담당(670-4782~3)으로 문의하시면 됩니다.

지금까지 보건소에서 안내 말씀드렸습니다. 감사합니다.

## 【붙임 6】 2024년 과학문화바우처 이용자 모집 포스터

# 2024 과학문화바우처 이용자 모집

'24. 3. 4.(월) 10시 ~ 3. 29.(금) 18시

1인당  
5만원  
지원

6세 이상(2018. 12. 31. 이전 출생)의  
기초생활수급자 및 차상위계층

### 과학문화바우처란

과학문화바우처는 경제적 어려움을 가진 이웃들에게 과학상품 및 서비스를 이용할 수 있는 온라인 포인트를 지원하는 사업입니다.

### 지원대상

6세 이상(2018.12.31. 이전 출생자)의  
기초생활수급자 및 차상위계층

### 지원내용

1인당 5만원 온라인 포인트

### 신청방법

과학문화바우처 홈페이지(과학문화바우처.kr)를  
통한 온라인 신청

### 사용방법

과학문화바우처 전용 포인트몰에서  
과학교구, 과학도서, 과학전시 입장권 등 구매

### 문의처

과학문화바우처 지원센터 1551-0012



본 사업은 과학기술진흥기금 및 복권기금 재원으로 운영되며, 우리나라 과학기술 발전과 배려계층의 복지 증진에 기여하고 있습니다.



과학기술정보통신부



한국과학창의재단



과학문화바우처

SCIENCE CULTURE VOUCHER



## 【붙임 7】 장애인 건강주치의·치과주치의 4단계 시범사업 안내 포스터



	일반건강관리	주장애관리	통합관리
건강 주치의	대상   모든 장애인	대상   지체·뇌병변·시각·지적·정신·자폐성 중증장애인	
	서비스내용   만성질환 및 전반적 건강관리	서비스내용   전문적 장애관리	서비스내용   일반건강관리 + 주장애관리
	포괄평가 및 계획수립	교육·상담	환자관리
치과 주치의			방문서비스
			중간점검
	대상   중증장애인, 뇌병변·정신 경증장애인	대상   지체·뇌병변·시각·지적·정신·자폐성 중증장애인	
	서비스내용   구강건강관리	서비스내용   전문적 장애관리	
	포괄평가 및 계획수립	치석제거	불소도포
			구강보건교육
서비스 비용   환자 본인 부담률 10%(차상위 및 의료급여 수급권자는 면제)			
서비스 이용방법   주치의 기관 방문 및 신청			



주치의 찾기

### '3단계 → 4단계' 시범사업 주요개선 사항

- ☑ 일반건강관리 대상 '모든 장애인'까지 확대
- ☑ 주장애관리 주치의 기관 '일부 상급종합병원\*'까지 확대  
\* 지역장애인보건의료센터 또는 발달장애인거점병원 지정 병원
- ☑ 방문서비스 제공 횟수 확대  
(중증 연 18회 → 중증 연 24회, 경증 연 4회)
- ☑ 치과주치의 시범사업 지역 전국 확대
- ☑ 치과주치의 시범사업 대상 확대  
(중증 → 중증 + 뇌병변·정신 경증장애인)

이용등록 | 국민건강보험공단  
1577-1000

의뢰 및 연계 총괄 | 중앙장애인보건의료센터  
02-901-1305

서비스 내용·수가 청구 | 건강보험심사평가원  
1644-2000



## 【붙임 8】 품종별 보급 예정 품종 및 수량, 가격

작물 (품종수)		품종명	보급예정량 (kg)	판매 단가 (원/kg)	포장단 위 (kg)
소계		7품종	30,993		
콩	백태 (5)	대왕2호	4,000	6,000 (12,000원/2kg)	2
		대찬	9,050		
		대풍2호(중립종)	6,400		
		장풍(논적합)	7,022		
		신바람(나물)	3,000		
	유색 (1)	청자5호	1,196	8,800 (17,600원/2kg)	2
들깨(1)		들샘	325	12,100 (6,050원/0.5kg)	0.5

\* 품종별 재고상황에 따라 2022년산 보급 가능

\* 상기 보급대상 품종 및 수량은 신청현황 등에 따라 변경 가능

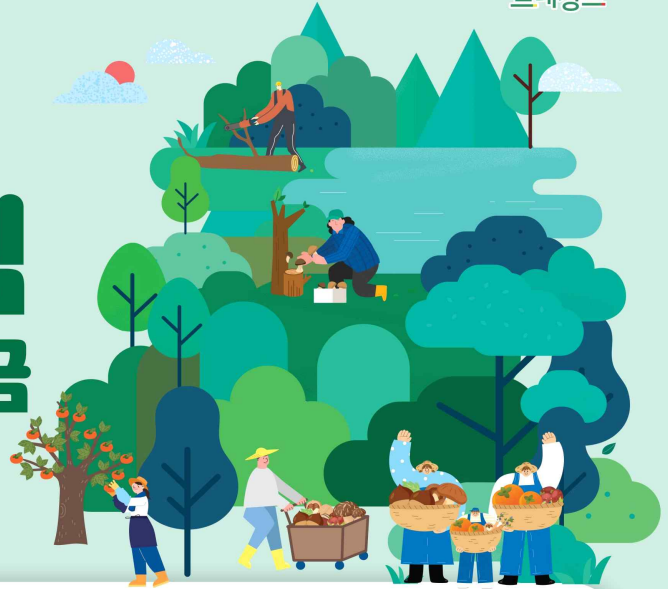
## 【붙임 9】 임업직불금 신청 안내



산림  
트렌드상스

2024

# 임업·산림 공익직접지불금 신청안내



### 신청기간

\* 2024. 4. 1. ~ 2024. 4. 30.

### 접수처

\* 산지 소재지 읍·면·동사무소

\* 대상 산지가 2개소 이상일 경우 가장 큰 면적의 소재지

### 대 상

\* '19.4.1.~'22.9.30.까지 임야대상 농업경영체  
등록한 산지에서 임산물생산업, 육림업에  
종사하는 임업인, 농업법인

- 매년 60일 이상 지급대상산지 중사
- 산지소재지 동일 또는 연접 시·군·구 농촌지역 거주자  
(그 외 주업기준 충족) 등
- 농업 외 소득금액 3,700만원 미만

### 제출서류

\* 등록신청서

\* 지급대상임을 증명하는 서류

- 본인 소유 산지가 아닌 경우 적법한 권원·사용 증명 서류
- 소규모임가직불금 신청자의 경우 가족관계증명서
- 경영면적, 임산물 판매금액, 경영투입비용, 영림일지 등  
종사일수 증명서류

\* 해당 서류만 제출

자세한 사항은 「임업in」 통합포털 ([www.foco.go.kr](http://www.foco.go.kr))  
자료실 내 시행지침 참조

### 신청방법

#### 방문신청

- 1 읍·면·동 방문하여 임업직불금 등록신청서 수령  
또는 「임업-in」통합포털 - 알림·소식 - 자료실에서  
임업직불금 등록신청서 다운로드
- 2 신청서 작성, 제출 서류 준비
- 3 관할 읍·면·동 제출 및 접수증 수령

#### 온라인신청

「임업-in」통합포털 (<https://pay.foco.go.kr>)  
접속하여 임업직불금 등록신청서 제출

#### 문의처

- \* 신청 : 산지 소재지 읍·면·동
- \* 지급 : 산지 소재지 시·군·구 산림부서
- \* 제도 : 산림청 임업직불제팀 (☎1588-3249)  
산지 소재지 지방산림청

## 【붙임 10】산불예방 홍보방송 문안

# 산불예방 홍보방송 문안

군민 여러분 안녕하십니까?

고성군에서 안내말씀 드리겠습니다.

최근 강풍과 건조한 날씨가 이어지는 가운데 추운날씨로 인한 잦은 불씨사용으로 산불발생 위험성이 매우 높습니다.

이에 고성군에서는 산불조심기간을 맞이하여 불법소각행위에 대한 단속을 강화하고 있습니다.

우리 모두 다음사항을 꼭 지켜 산불을 방지하고 귀중한 산림자원을 보호합시다.

- 산림내에서 취사행위를 하거나 불을 피우지 맙시다.
- 입산통제구역에는 절대 들어가지 마시고, 산림에 담뱃불을 버리지 맙시다.
- 산림이 인접한 곳에서 논·밭두렁 및 쓰레기 등을 소각하지 맙시다.
- 또한 어린이 및 노약자의 부주의로 산불을 내는 일이 없도록 지도해 주시기 바랍니다.

고성군의 푸른 보금자리를 산불로부터 지키기 위하여 여러분의 각별한 주의가 필요한 때입니다.

또한 산불발견 시에는 즉시 녹지공원과, 읍·면사무소 및 119에 신고하여 주실 것을 당부 드립니다.

감사합니다.

