

제 2 장 복지 · 환경행정

제 1 절 주민 생활

1. 생산적 복지구현

가. 저소득지원제도의 변천경과

- 1) 생활보호법 제정 : 1961. 12. 30
- 2) 국민기초생활보장법 시행 : 2000. 10. 1

나. 국민기초생활보장법의 의의

- 1) 지난 40년간의 단순보호차원의 생활보호제도로부터 저소득층에 대한 국가책임을 강화하는 종합적 빈곤대책으로 전환
- 2) 보호를 필요로 하는 절대빈곤층의 기초생활을 국가가 보장하되, 종합적 자립 자활서비스 제공으로 생산적 복지구현

다. 주요내용

- 1) 국가의 보호를 필요로 하는 최저생계비 이하의 저소득층에 대한 기초생활보장
- 2) 급여종류의 확대 및 급여수준의 증가
 - 가) 긴급생계지원이 필요한 수급권자에 대한 의료·생계비 지원강화
 - 나) 최저 생계비와 가구소득의 차액을 보충적으로 지급
- 3) 자활지원서비스의 체계적 지원을 통한 「생산적 복지」 구현
 - 가) 근로능력자에 대하여는 근로유인장치를 두어 근로의욕 감퇴 방지
 - 생계급여를 위한 가구소득 산정시 근로활동으로 발생하는 소득의 일부를 공제하는 방안 등 근로 유인장치 강구
 - 자활공동체사업, 직업훈련, 구직활동 등에 참여를 조건으로 생계비지급
 - 나) 수급자의 근로능력, 가구여건, 자활욕구 등을 고려한 가구별 자활지원계획을 수립하여 체계적인 자활지원

라. 저소득층 지원

1) 국민기초생활수급자 현황

【선 정 기 준】

구 분	1인가구	2인가구	3인가구	4인가구	5인가구	6인가구	비고
소득인정액 기준	490천원	835천원	1,081천원	1,326천원	1,572천원	1,817천원	

※ 소득인정액 : 소득평가액 + 재산의 소득 환산액

【기초생활보장수급자 현황】

구 분	계 (=A+B+C)	일반수급자		조건부수급자		시설보장수급자		비고
		가구	명(A)	가구	명(B)	시설수	명(C)	
2004	3,330	1,876	2,761	84	197	6	372	
2005	3,297	1,871	2,753	86	181	6	363	
2006	3,113	1,735	2,559	79	156	7	398	
2007	2,876	1,602	2,351	55	130	8	395	
2008	2,763	1,530	2,218	45	115	10	430	
2009	2,602	1,469	2,074	47	111	10	417	

【기초생활보장수급자 지원 현황】

(단위:천원)

구 분	계	생 계 비		자녀학비	
		인 원	금 액	인 원	금 액
2004	5,588,912	3,330	4,970,021	273	151,153
2005	6,868,521	3,297	6,009,028	280	128,676
2006	6,226,962	3,113	6,106,324	259	120,638
2007	5,989,240	2,876	5,881,119	259	108,121
2008	5,524,500	2,763	5,427,621	254	96,879
2009	5,495,838	2,602	5,398,741	255	97,097

작성자 : 통합조사관리담당 최혜숙

확인자 : 주민생활과장 남기길

2. 내실 있는 자활사업

가. 저소득층 자활사업의 변천 경과

- 1) 고성자활후견기관 설립지정 : 2001. 7. (보건복지부 지정 제155호)
- 2) 우수자활후견기관 선정 : 2005. 12.
- 3) 고성지역자활센터로 명칭 변경 지정 : 2007.7.1(보건복지부 지정 제155-1호)

나. 저소득층 자활사업 운영 목적

- 1) 근로능력 있는 수급권자에게 일자리를 제공하여 자활·자립의지 고취
- 2) 내실 있는 프로그램 운영으로 자활사업 참여자 기술능력 배양과 창업지원으로 생산적 복지 구현

다. 주요내용

- 1) 민간위탁형 자활사업(고성지역자활센터 위탁)
 - 추진사업 : 간병, 영농, 청소, 환경, 복지, 세차, 전통식품 사업
 - 자활공동체사업 지원 : 5개사업(한마음집수리, 온누리간병, 늘푸른방역, 용마광택, 늘푸른사람들)
- 2) 가사·간병 도우미 사업(고성지역자활센터 위탁)
 - 저소득층 가사·간병 지원 사업
- 3) 차상위계층 특별취로사업 지원(읍·면 시행)
 - 읍·면 환경도우미 등
- 4) 생업자금 지원
 - 저소득층에게 생업자금을 지원하여 자립기반 마련
- 5) 고성군 직접시행 자활사업
 - 근로유지형 자활사업(읍·면 시행) : 꽃길조성, 관광지 환경정화, 도로변 청소 등
 - 복지도우미 사업 시행 : 사회복지담당공무원 업무 보조 도우미

라. 저소득층 자활사업 현황

【고성자활후견기관 현황】

기관명	대표자	위치	법인명	사업유형	직원수
고성지역 자활센터	정병두	고성읍 동외리 230-2	(재)마산교구천주교 유지재단고성성당	표준형	7명

【2009년도 자활사업대상자 현황】

(단위:명)

구분	자활사업 대상자 (A+B+C+D)	수급자				비수급자
		소계 (A+B+C)	조건부 수급자(A)	자활특례자 (B)	일반수급자 (C)	차상위 계층(D)
12월말	93	50	41	9	0	43
누계	124	75	59	16	0	49

※ 누 계 : 2009년 중에 참여한 총인원수임

【2009년도 자활사업별 참여 현황】

(단위:명)

구분	계 (a+b)	복지부(지자체)									노동부 (b)	
		소계 (a)	자활근로						지역봉 사· 디딤돌 사업(사 회적응 프로그램)	창업지 원등 기타		계획 수립중
			시장 진입형	사회적 일자리 형	인턴형	근로 유지형	지자체 예산사 업					
12월말	93		17	40	0	17	0		20	0		
누계	124		25	55	0	22	0		22	0		

※ 누계 : 2009년 중에 참여한 총인원수임

마. 추진성과

1) 고성지역자활센터 민간위탁사업

고성지역자활센터 민간위탁형 자활사업으로 참여인원 44명 사업비 459,769천원을 투입하여 국민기초생활보장 조건부수급자 및 차상위계층의 생활안정도모 및 생산적 복지제도 정착에 기여 하였으며, 주요사업은 세차사업, 청소사업, 전통식품사업, 간병사업, 환경사업, 영농사업, 복지사업이며, 자활공동체 지원사업으로는 한마음 건축 자활공동체, 온누리간병 자활공동체, 한마음인테리어 자활공동체, 용마세차장

자활공동체, 고성늘푸른사람들 공동체 사업을 추진하였다.

2) 가사.간병방문도우미 사업

고성지역자활센터에 민간위탁하여 시행한 가사.간병방문도우미 사업은 참여 도우미 15명, 수혜자 108명 사업비 69,341천원으로 저소득 노인, 장애인, 중증질환자, 소년.소녀가장 등 취약계층에게 필요한 무료간병.가사지원등 사회복지서비스를 제공하고 차상위계층 등 근로능력 있는 저소득층에게 공익성 높은 사회일자리를 제공하여 일을 통한 탈빈곤을 촉진하였다.

3) 차상위계층 특별지원사업

차상위계층 특별지원사업으로는 읍면 환경정비사업 등으로 17명 99,064천원을 투입하여 제도적 지원을 받지 못하는 저소득층 차상위계층의 생활안정을 도모하였다.

4) 고성군 직접시행 자활근로사업

근로유지형 읍면 환경정비 등에 27명 160,965천원을 투입하여 국민기초생활보장 수급자 및 차상위 계층자가 연령 및 건강.학력 등으로 인한 근로능력 미약자와 간병, 양육, 보호 등 가구 여건상 취업이 불가능한 자에 대하여 현재의 근로능력 유지 및 자활의지를 고취하였다.

5) 자활사업 추진에 의한 사회적 파급 효과

- 복지사업단 : 고성관내 300개소 경로당을 청소를 실시하여 사회적 일자리로 자리매김.
- 환경사업단 : 당항포관리 위탁계약(엑스포 바다정원 관리 등)
- 청소사업단 : 고성군 보건소와 방역용역 계약.
- 전통식품사업단 : 전통가마솥 손두부 제조 및 판매시설 '햇살두부' 가공 판매.
- 세차사업단 : 세차장을 통한 공동체 기반 마련.
- 사회서비스사업 : 산모 신생아도우미사업 서비스 제공기관, 노인돌보미사업 서비스 제공기관, 장애인활동 보조원사업 서비스 제공기관으로서 역할 수행
- 공동체 창업(2008.8.29창업) : 고성늘푸른사람들(17명)
- 민관협력사업 확대 : 당항포관리, 경로당 청소
- 희망은행 운영 : 무보증 소액대출은행의 안정적인 운영(2003~계속)
- 현물급여집수리사업 실시 : 저소득층 집수리사업 실시(72세대)
- 취업지원 : 개인취업지원

- 일자리지원센터 운영 : 맞춤형 고용지원서비스 지원(2007.12)
- 자활자립을 위한 기술습득 교육 실시
 - 희망찾기 5회 실시(웃음치료 1일)
 - 요양보호사 양성교육 및 노인돌보미바우처 교육(13일)

작성자 : 주민생활담당 박 형 수
 확인자 : 주민생활과장 남 기 길

3. 의료급여

가. 의료급여제도의 개요

의료급여제도는 1961. 12월 생활보호법에 의료보호에 관한 조문이 최초 규정된 후 1977년 의료보호에 관한 규칙이 제정되면서 최초로 의료보호를 실시하였으며, 동년 12월 의료보호법이 제정되어 2001년까지 시행되어 오다 2001년 의료급여법으로 전면 개정되어 현재까지 시행되고 있는 사회보장제도의 하나로, 국민기초생활보장 수급자와 국가유공자 등 일정한 소득 이하의 저소득층을 대상으로 국가가 재정 부담을 통한 의료급여를 실시하여 국민보건의 향상과 사회복지의 증진에 기여하고 있다.

나. 종별 대상 및 책정 기준

종별	대 상 범 위	책 정 기 준
1종	기초생활수급자(근로무능력세대), 시설보호 대상자, 의상자 및 의사자 유족, 주요무형 문화재 및 그 가족, 국가유공자 및 그 가족, 북한 이탈주민과 그 가족, 이재민 광주민주화 보상자, 차상위수급권자(희귀난치성질환자)	국민기초생활보장법, 사회복지사업법, 의사상자보호법, 국가유공자예우 등에 관한 법률, 귀순북한동포보호법, 문화재보호법, 광주 민주화운동관련자 보상 등에 관한 법률, 의료급여법상 차상위의료급여특례수급 권자에 의거 의료급여가 필요한 자
2종	기초생활수급자(근로능력세대)	국민기초생활보장법에 의한 수급대상자

다. 의료급여수급자 현황

(단위:명)

구 분	2002	2003	2004	2005	2006	2007	2008	2009
계	3,420	3,486	3,680	3,610	3,535	3,298	2,894	2,792
1 종	2,540	2,643	2,701	2,664	2,581	2,431	2,279	2,246
기초생활수급자	2,100	2,175	2,205	2,183	2,061	1,873	1,734	1,687
시설 보호자	350	382	385	363	398	403	415	417
국가유공자	86	83	88	90	101	119	112	123
인간문화재	4	3	3	3	3	3	2	2
기 타	-	-	20	25	18	33	16	17
2 종	880	843	979	946	954	867	615	546

라. 진료비 혜택의 내용

의료급여 수급권자의 진료범위는 원칙적으로 모든 질병 부상에 대하여 의료시설의 수용간호, 이송과 진료, 처치, 수술 등의 진료보호를 받는다. 다만 다음의 경우에는 제외가 된다.

- 1) 다른 법령에 의하여 국가의 보호를 받고 있는 경우 (결핵, 전염병 예방법 등)
- 2) 비급여 대상에 해당되는 경우 (각종 보조기, 의수족, 각종 진단서 등)
- 3) 수급권자가 자신의 고의 또는 중대한 과실로 인한 범죄행위에 기인하거나 고의로 사고를 발생시켜 의료급여가 필요하게 된 경우
- 4) 수급권자가 정당한 이유없이 의료급여법의 규정이나 의료급여기관의 진료에 관한 지시에 따르지 아니한 경우

작성자 : 통합조사관리담당 최혜숙

확인자 : 주민생활과장 남기길

4. 보훈 사업

1957. 11월 고성읍 동외리 369-1번지 남산공원에 충혼탑을 건립하여 해마다 현충일에는 유족과 주민, 유관기관 단체가 참석한 가운데 행사를 실시하고 있다. 현재 충혼탑에는 고성군 출신 호국 영령 1,274위를 모시고 있으며, 면적 438㎡에 충혼탑 (건평 38㎡)이 있고, 주위에 사찰이 있어, 항시 엄숙한 분위기가 감돌도록 주변관리를 철저히 하고 있다. 그리고 2001년도에는 사업비 30,000천원을 투자하여 충혼탑 주변을 대리석으로 보강 공사를 완료하였다. 보훈회관은 1971년 고성읍 서외리 8-4번지에 건립하였으나 지방 소도읍육성지원사업으로 인해 철거되어 2003년도에 고성읍 수남리 540-17번지에 지상 2층(건평 431㎡)으로 신축하여, 전몰군경유족회, 전몰군경미망인회, 상이군경회 고성군 지회 보훈 3단체가 입주하고 있다.

또한 2007. 5. 14일에는 3.1운동의 숭고한 정신의 계승발전과 배둔장날을 이용하여 독립만세운동을 전개한 지역선현들의 뜻을 받들어 고성군 회화면 배둔리 1288-28번지에 3.1 운동 창의탑을 이관하여 준공식을 개최하였다

【국가유공자 현황】

(단위:명)

연도별	계	상 이 군 경	전몰군경 유 족	전몰군경 미망인	무 공 수훈자	고엽제 전 우	광복회	6·25참전 유 공 자	6·25참전 경찰유공자
2001	283	87	94	75	27				
2002	283	87	94	75	27				
2003	283	87	94	75	27				
2004	328	116	74	93	45				
2005	365	124	78	106	57				
2006	454	135	74	78	57	110			
2007	502	138	78	100	106	73	7		
2008		150	80	100	50	55	11	428	20
2009	928	111	80	106	50	55	11	504	11

【보훈단체 활동 및 지원】

(단위:명)

단 체 명	회원수	대표자	주 소	전화번호	활동 및 지원사항
상 이 군 경 회 전몰군경유족회 전몰군경미망인회 무 공 수 훈 자 회	125 80 106 50	김경수 서정철 강옥이 김덕보	고성읍 수남리 540-17 " " 고성읍 성내리 282-7	673-4095 672-0722 673-4095 674-6851	21,000천원 6,100천원 5,700천원 11,000천원
고엽제전우회 고성군지회	55	박종기	고성읍 서외리 1-10	674-9497	단체운영비 연간 5,000천원 지원
광복회경남울산지부 서부연합지회	11	김성숙	사천시 사천읍 수석리 126	853-8150	단체운영비 연간 3,000천원 지원
6·25참전유공자회 고성군지회	428	박진호	고성읍 성내리 282-7	674-2771	단체운영비 연간 6,500천원 지원
6·25참전고성군 경찰유공자회	20	김홍건	고성읍 동외리 345-33	674-4102	단체운영비 연간 1,500천원 지원

작성자 : 주민생활담당 박 형 수
확인자 : 주민생활과장 남 기 길

5. 고성군종합사회복지관 운영

고성군종합사회복지관 운영을 통해 지역주민에 대한 실질적인 사회복지서비스를 제공하여 군민의 복지증진과 저소득층의 생활안정 및 건강증진을 도모하며 다양한 프로그램을 운영하여 군민에게 즐거운 생활 공간을 제공하고 있다.

가. 고성군종합사회복지관 현황

- 시설종별 : 종합사회복지관
- 개 관 일 : 2006. 9. 20
- 시설개요

소재지	소유자	건물면적	규모	전화	비고
고성읍 동외리 203-2	고성군	2,167.83㎡ (655평)	지상4층 지하1층	674-5162	

- 입주단체 현황 : 고성네트워크, 고성군자원봉사센터, 고성군여성단체협의회, 고성군 노인복지센터, 고성지역자활센터, 경남장애인종합복지관고성분관, 고성군체육관

나. 고성군종합사회복지관 프로그램 운영(2009년도)

구분	회수	참여인원	비고
계	913회	5,106명	
디카 교실	54회	315명	
가야금 교실	83회	180명	
이혈요법 교실	36회	135명	
서예(초급) 교실	54회	138명	
서예(중급) 교실	29회	72명	
사물놀이 교실	41회	276명	
주산 교실	28회	129명	
홈패션 교실	79회	168명	
스포츠댄스 교실	83회	360명	
노래교실(주간)	41회	900명	
노래교실(야간)	38회	891명	
요가교실	83회	687명	
생활도자기(삼산) 교실	72회	120명	
생활도자기(구만) 교실	72회	90명	
왈츠,탱고 교실	60회	348명	
시니어 댄스 교실	60회	297명	

작성자 : 서비스연계담당 정영량
 확인자 : 주민생활과장 남기길

6. 120기동대 운영

가. 목 적

120기동대는 군민만족 행정을 최우선으로 하여 군민들의 사소한 생활불편에도 신속히 달려가 정확하고 친절하게 현장에서의 생활불편 민원을 해결하고 농촌인구의 노령화로 일손이 부족하고 자녀들의 도시 거주로 다급한 상례 준비에 어려운 현실을 감안 상조발생 민원을 자신의 일처럼 처리함으로써 질 높은 행정서비스 제공에 최선을 다하고 있다

1) 생활불편 대상민원

전기, 농기계, 보일러, 가전제품, 이·미용 기타

2) 상 조 민 원

천막 및 식판 대여, 전기 및 조기 설치 등

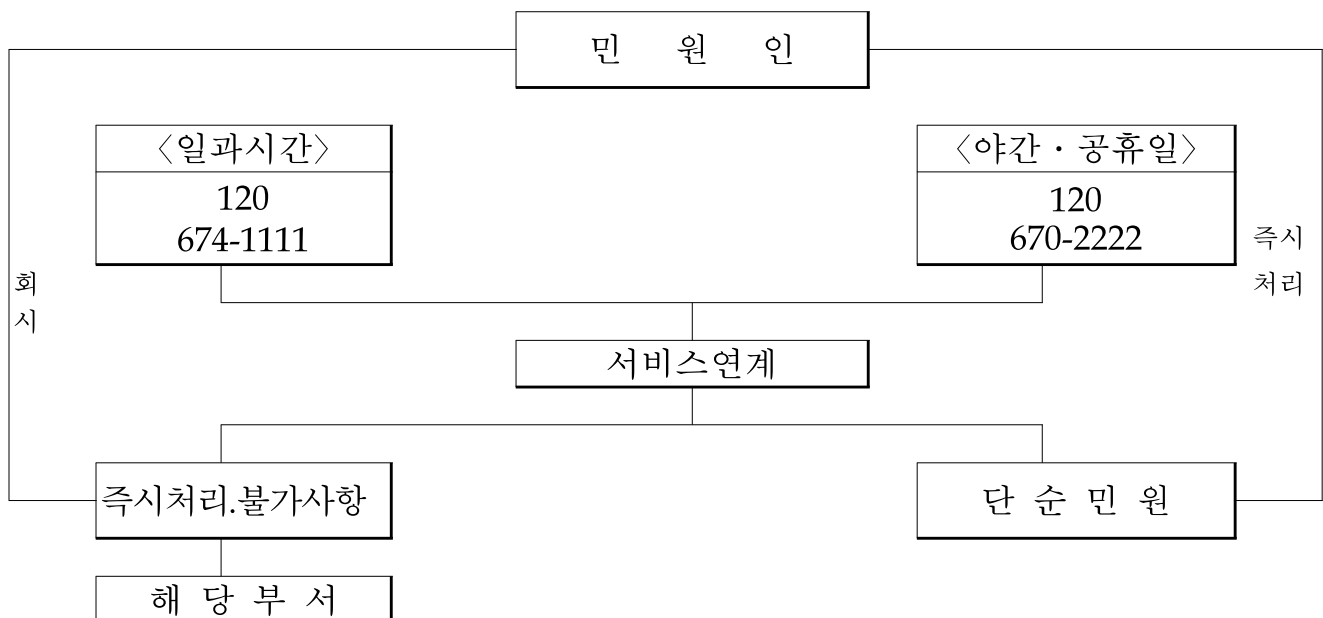
3) 농어촌 보안등 관리

보안등 4,082등, 가로등 1,148등 관리 및 수시 점검·정비

4) 120자원봉사대 활동

합동, 분야별로 사회복지시설 및 저소득층 등에 봉사활동 전개

나. 운영체계



다. 추진실적

1) 생활·상조민원

(단위:건)

연 도	계			생 활 민 원								상조민원
	접수	처리	불가	상하수도	환경	가전	농기계	전기 보일러	도로 교통	보안등	기타	
1998	5,561	5,558	3	158	26	368	860	1,999	64	1,690	281	112
1999	7,776	7,776	1	102	16	624	3,456	868	54	2,099	195	361
2000	6,331	6,331	-	56	13	614	2,456	253	16	1,663	60	419
2001	8,142	8,142	-	41	8	590	3,074	330	6	2,093	1678	322
2002	6,227	6,227	-	24	2	126	2,967	724	4	2,035	78	267
2003	10,738	10,738	-	12	1	3,363	2,927	396	12	3,144	687	196
2004	6,436	6,436	-	0	0	116	3,328	176	0	2,328	488	124
2005	5224	5224		1		115	2622	140		2018	234	94
2006	3,146	3,146		3		25	99	121		2,537	289	72
2007	2,582	2,582	-	-	-	87	56	64	-	2,215	105	55
2008	2,481	2,481				35	60	38		2,121	212	15
2009	2805	2805				68	51	70		2,392	211	13

2) 농어촌 보안등 관리

(단위:등)

연 도	계		제1권역		제2권역		제3권역		제4권역	
	설치수	절전형	설치수	절전형	설치수	절전형	설치수	절전형	설치수	절전형
1992	714		176		211		152		175	
1993	33		8		10		7		8	
1994	14		2		4		4		4	
1995	157		38		46		34		39	
1996	48		12		14		10		12	
1997	37		9		11		8		9	
1998	42		10		13		9		10	
1999	57	535	6	120	30	135	3	160	18	120
2000	66	194	17	50	18	30	17	45	14	69
2001	55	861	12	240	17	271	6	201	20	149
2002	74	158	17	30	19	22	23	38	15	68
2003	94	54	36	26	30	7	16	10	12	11
2004	125	72	50	21	21	15	16	11	38	25
2005	185		72	22	49	16	35	12	29	15
2006	45	26	15	7	10	8	9	6	11	5
2007	167	64	52	13	22	5	32	18	61	28
2008	244		109	37	47	21	26	18	62	25
2009	295	60	97	4	56	17	83	20	59	19

3) 120자원봉사대 활동

(단위:건)

연 도	계	합동순회	분야자율	사회복지	오지마을	저소득층
1998	9	2	4	2		1
1999	11	2	4	2	1	2
2000	9	2	4	2	1	
2001	12	2	5	2	1	2
2002	14	2	8	2	1	1
2003	11	3	2	3	2	1
2004	10	2	2	6		
2005	7	4		3		
2006	7	4		3		
2007	9	4	5			
2008	7	4	3			
2009	7	4	3			

4) 분야별 활동실적

연 도	계	가 전	농기계	보일러	전 기	이미용	의 료
1998	725	270	118	105	63	68	101
1999	974	337	137	148	153	54	145
2000	403	177	93	45	32	10	46
2001	425	236	86	52	10	21	20
2002	541	121	149	174	50	47	
2003	521	106	159	123	27	106	
2004	664	116	56	50	78	364	
2005	424	115	85	92	27	105	
2006	523	25	99	97	26	276	
2007	294	76	56	64	11	78	9
2008	342	35	60	30	8	209	
2009	396	68	51	60	10	207	

5) 120자원봉사대 분야별 대표자 현황

연 도	회원수	농기계	전 기	가 전	보일러	이미용
1998	39	백보흠	이병훈(회장)	정화식	임성호(총무)	강선덕
1999	61	〃	〃	〃	〃	〃
2000	51	백보흠(회장)	〃	최용호(총무)	구종회	김영순
2001	51	〃	〃	〃	〃	〃
2002	46	최영진(총무)	〃	허종관	윤성태(회장)	강선덕(부회장)
2003	39	〃	〃	〃	〃	〃
2004	42	백보흠(회장)	〃	〃	윤성태	〃
2005	42	〃	최수연	윤민석	〃	이명희
2006	37	〃	〃	〃	〃	〃
2007	39	이갑병	〃	박정석	한효근	〃
2008	39	〃	〃	〃	〃	〃
2009	39	이갑병	이병훈	박정석	윤성태	이명희

6) 향후 추진계획

일상생활 속에서 빚어지는 각종 생활불편을 찾아가서 함께 해결하는 서비스연계로서 국민기초생활수급대상자, 노약자, 소년·소녀가장등 저소득층을 방문하여 옥내전기, 가스, 보일러, 가전제품, 농기계고장 수리를 하고 있으며 경로당, 복지시설 등을 순회 방문하여 각종 불편사항을 처리하고 있다.

특히 상가 발생시 군민을 대상으로 천막, 식판 무료 대여 및 전등 설치로 다급한 상례 준비를 행정에서 지원함으로써 군정에 대한 신뢰감을 조성하고 발전적인 자치행정을 실현하는데 앞장섬으로써 군민 만족 서비스행정 구현에 최선을 다하도록 노력하겠다.

작성자 : 주민생활담당 박 형 수

확인자 : 주민생활과장 남 기 길

7. 주민생활서비스

주민생활서비스 전달체계 개편에 따라 주민에 대한 통합서비스를 제공하기 위한 지역자원 발굴·관리, 지역주민에 대한 서비스 네트워크 구축 및 연계하여 수요자중심의 one-stop서비스를 제공.

가. 주민생활서비스 안내서 제작

복지·보건·고용·주거·평생교육·문화·관광·생활체육과 관련된 주민서비스 프로그램을 조사하여 보다 쉽게 서비스를 제공받을 수 있도록 주민생활지원서비스 안내서 500부를 발간·배포하였고, 인터넷 공지를 통하여 매분기 업데이트 실시하였다.

나. 민관협력체계 구축

민관협력체계를 구축하여 서비스자원 정보 공유를 통하여 자원 활용상의 중복 및 누락을 방지하고 맞춤형 주민서비스를 제공하기 위한 주민만족도 제고, 고성네트워크가 2007. 3. 29 창립되었으며 현재 60여개 기관·단체를 회원으로 두고 있으며 민간코디네이터 20개 지역으로 선정되어 3명의 코디네이터가 배치되었다. 또한 공공기관분야에 있어서 2007. 12. 24 고성군공공기관협의회가 8개 기관이 참여 구성되었다. 민관협력 활성화 사업으로 이웃사랑 김장축제 시 관내 단체 및 기업체 94개소의 협력을 통해 약 490여명의 봉사자가 참여하여 9,000포기 김장김치를 담가 2,250세대에 전달하였다.

작성자 : 총괄지원담당 정영량

확인자 : 주민생활과장 남기길

8. 불우이웃돕기

불우이웃돕기 모금운동은 우리 주변에서 어려움을 겪고 있는 소외계층을 돕기 위한 운동으로 그 동안 행정주관으로 전개되었던 성금모금 운동이 1998년부터 사회복지 공동모금법 제정으로 경상남도 공동모금회 주관으로 전개되었으며, 실적은 다음과 같다.

(단위:천원)

연 도 별	총 모 금 액	지 출 금 액	잔 액
2001	12,528	12,528	-
2002	18,215	18,215	-
2003	9,566	9,566	-
2004	11,760	11,760	-
2005	14,794	14,794	-
2006	37,432	37,432	-
2007	57,800	57,800	-
2008	105,791	105,791	-
2009	158,945	158,945	-

작성자 : 총괄지원담당 정 영 랑
 확인자 : 주민생활과장 남 기 길

9. 자원봉사활동 활성화

자원봉사 인프라 구축 및 활성화를 위해 고성군자원봉사센터를 운영하고 있으며, 여러 분야의 자원봉사자들을 각 수혜자와 연결하여 따뜻한 사회분위기를 조성하며, 자원봉사를 통해 지역주민의 자치 역량을 강화하고 있다.

가. 자원봉사센터 현황

소 재 지	소유자	건물면적	전 화	비 고
고성읍 동외리 230-2	고성군	22.80㎡(7평)	674-7295	종합사회복지관 2층

나. 자원봉사자등록현황

성별	계	19세이하	20~29세	30~39세	40~49세	50세 이상
계	9,100	1,576	977	2,248	2,220	2,079
남	4,868	900	447	1,154	1,088	1,279
여	4,232	676	530	1,094	1,132	800

다. 분야별 봉사실적

구분	계	사회복지증진	지역사회발전	자연보호	취약계층의보호	교육및상담	범죄예방및선도	교통및기초시설제도	재난관리및재해구호	문화관광예술택체진흥	공행분야지원	기타의공사업수행및주민리증진
고성군	15,279	2,897	1,920	407	69	932	1,702	1,796	59	5,062	17	418

라. 자원봉사자 교육

지역주민의 잠재능력 개발과 유희 인력을 활용, 사회참여 기회 제공과 지역 사회 발전에 기여코자 기초 및 재교육 자원봉사자 교육을 실시하고 있다. 전문 강사를 초빙하여 봉사활동 재점검 및 활성화를 위한 교육과 사례발표, 표창 등을 실시, 자원봉사자들에게 사기진작과 지역사회 발전에 참여를 확대시키고 있다.

<자원봉사자 교육현황>

구분	기초교육		보수교육		전문교육	
	회수(회)	인원(명)	회수(회)	인원(명)	회수(회)	인원(명)
고성군	10	486	12	1,051	3	34

작성자 : 서비스연계담당 정영랑
 확인자 : 주민생활과장 남기길

10. 여성 복지

가. 현황

여성행정의 기본방향을 여성의 지위향상을 위한 사회교육 기회의 확대와 사회참여 기회를 높이고 요보호 여성의 발생예방과 저소득 한부모가정의 복지 향상에 역점을 두고 있다. 2009년 현재 여성인구는 28,464명으로 전체 국민 57,100명의 49.8%를 차지하고 있으며 이들 중 활동 가능 여성 인구는 18,110명이며 연령별 현황은 다음과 같다.

연도별	총인구	여성인구	%	여성활동인구	%	연 령 별				
						20~29	30~39	40~49	50~59	60이상
2001	62,097	31,710	52.5	21,003	66.2	4,319	3,633	4,153	3,960	4,988
2002	60,374	30,541	50.5	20,163	66.0	4,011	3,368	4,197	3,745	4,842
2003	58,642	24,643	50.5	17,592	59.3	3,714	3,267	4,105	3,696	9,468
2004	57,400	28,962	50.4	21,681	74.8	3,116	3,050	3,190	3,150	9,175
2005	56,189	28,366	50.4	18,437	64.9	3,339	3,093	3,938	3,811	4,256
2006	55,309	27,899	50.4	18,853	67.5	3,951	2,943	3,865	3,902	4,192
2007	55,393	27,906	50.4	17,884	64.0	3,063	2,910	3,832	3,930	4,149
2008	55,950	28,048	50.1	17,438	62.1	2,912	2,933	3,834	4,069	3,690
2009	57,100	28,464	49.8	18,110	63.6	2,966	3,030	3,927	4,085	4,102

나. 저소득 한부모가정 보호

복지사회 구현을 위한 시책의 하나로 한부모 자녀들과 함께 어렵게 생활을 꾸려나가는 저소득 한부모세대들을 건전한 가정으로 육성함으로써 자라는 자녀에 대한 희망을 주고 밝은 사회를 조성하고자 1984년부터 여성복지사업으로 중요한 문제로 추진하였다.

2009년에는 실태조사를 통해 생활상을 유형별로 파악한 다음 정신적, 물질적 지원으로 자립기반을 조성토록 하였다. 또한 생계를 안정시키기 위하여 신상상담, 독지가와의 결연 등을 통하여 정신적 안정감 고취와 생활자립금, 기능취득비지원, 건강관리비 등 물질적인 자립기반 조성지원으로 저소득 한부모세대 보호에 만전을 기하고 있다.

【저소득 한부모가정 연도별 현황】

구분	연도별	2001	2002	2003	2004	2005	2006	2007	2008	2009
모자가정	세대수	75	76	76	72	83	83	78	79	76
부자가정	세대수	29	35	21	32	34	34	30	30	24

【2009년도 한부모가정 현황】

(단위:세대/명)

구분	계	저소득 모자부자가정	국민기초생활보장대상
모자가정	76 / 204	55 / 142	21 / 62
부자가정	24 / 68	14 / 42	10 / 26

【저소득 한부모가정 지원 실적】

(단위:천원)

구분	2001	2002	2003	2004	2005	2006	2007	2008	2009
지원세대	104	111	97	104	115	126	145	154	153
지원금액	30,139	30,153	43,718	45,344	56,929	63,479	67,162	71,826	96,093

다. 다문화 가족 지원

여성결혼이민자의 증가에 따라 가족과 여성을 보호하고 여성결혼이민자의 한국생활 초기 정착을 위하여 한글교실, 취미교실등 서비스 지원을 통하여 지역사회 안정적 정착과 건전한 가정유지 및 해체를 방지하고자 다문화 가족 지원을 확대시키고 있다.

【여성결혼이민자 국적별 현황】

(단위:명)

계	중국	조선족	필리핀	베트남	일본	캄보디아	태국	키르기스스탄	기타
248	76	26	23	98	7	7	2	7	2

라. 자원봉사자 교육

지역주민의 잠재능력 개발과 유휴 인력을 활용, 사회참여 기회 제공과 지역사회 발전에 기여코자 기초 및 재교육 자원봉사자 교육을 실시하고 있다. 전문 강사를 초빙하여 봉사활동 재점검 및 활성화를 위한 교육과 사례발표, 표창 등을 실시, 자원봉사자들에게 사기진작과 지역사회 발전에 참여를 확대시키고 있다.

【여 성 단 체 현 황】

단 체 명	소 재 지	설립년도	대표자	회원수
계			14	8,385
고성군새마을부녀회	고성읍 가월리 523-3	1981. 4	김태순	6,812
대한적십자사봉사회고성군지구협의회		1968. 3	이경숙	242
한국부인회 고성군지회		1972. 2	김경순	36
문화원봉사단	고성읍 수남리 540-17	1963.	박영숙	78
주부교실 고성군지회		1973. 2	김이순	30
고성군미용협회		1965. 7	백순금	67
고성군 생활개선회	고성읍 서와리 77	1994. 1	김민자	365
고성군 여성팔각회		1985. 11	찬미자	41
철 쪽 회		1965. 1	이종숙	37
고성청년회의소부인회	고성읍 동와리 345-15	1967. 10	강지숙	58
한국자유총연맹고성군지부여성협의회	고성읍 동와리 289-4	1969. 4	최안수	285
고성군여성의용소방대	고성읍 서와리 219-5	1970. 1	권정순	271
바르게살기운동고성군여성봉사회	고성읍 가월리 83-10	1997. 8	김영덕	20
고성군재향군인여성회	고성읍 성내리 282-7	1965. 1	박정연	43

마. 여성아카데미 운영

전문적인 교육과정으로 여성들의 사회참여 확대를 위한 능력을 향상시키고 자기개발을 통하여 지역사회 지도자로서의 활동을 지원하고있다.

【아카데미운영 현황】

(단위:천원)

구분	2004	2005	2006	2007	2008	2009
사업비	0	0	0	0	12,000	15,000

작성자 : 여성복지담당 김 수 임
 확인자 : 교육복지과장 도 평 진

11. 청소년 건전육성

미래사회의 주역이 될 청소년에게 건전한 정서함양과 자기욕구 발산의 기회를 제공하여 고민과 갈등을 해소함은 물론 건전한 청소년으로 육성하기 위한 사업을 펼쳤다.

가. 청소년 인구 : 9,203명(남 5,057 여 4,146)

나. 2009년도 사업실적 : 6개 사업

구 분	회수	연 참여인원	사업비(천원)
계		66,811	477,720
청소년 문화존 운영	8	1,800	37,249
청소년 동아리 지원	13	248	13,000
청소년방과후아카데미운영	연중	10,600	161,940
청소년문화의집 운영	연중	42,109	91,011
청소년종합자원센터 운영	연중	10,454	150,400
자율방범대 운영	연중	1,600	24,120

다. 청소년보호법 위반행위 단속 : 259회

라. 청소년문화의집

소재지	대지	연면적	전화번호	주요시설
고성읍 교사리 377	5,100m ²	885m ²	670-2919	다목적홀 인터넷부스 비디오부스 열린독서실 청소년사랑방 댄스연습실

작성자 : 여성복지담당 김 수 임
 확인자 : 교육복지과장 도 평 진

12. 아 동 복 지

가. 아동 인구 현황

구분	총인구 (명)	아 동 인 구					아동인구 비율(%)
		계	0~4세	5~9	10~14	15~17	
계	57,100	8,665	1,965	2,058	2,810	1,832	15.2
남	28,636	4,580	985	1,074	1,511	1,010	16.0
여	28,464	4,085	980	984	1,299	822	14.4

1) 시설 현황

가) 아동시설

시설명	대표자	소재지	수용아동		성별		취 학 현 황						
			정원	현원	남	여	계	미취학	초재	중재	고재	대재	기타
고 성 애육원	윤금선	고성읍 서외리 58	50	34	20	14	34	5	12	10	4	3	
보리수 동 산	강육환	개천면 죄연리 633-1번지	80	67	54	13	67	4	36	19	7	1	
동해청소년 학교	삼재익	동해면 외산리675	30	28	28		28		1	15	5	3	4

나) 보육시설

연번	시설명	구분	주소	시설장	정원	현원	비고
계	20				1,221	1,068	
1	동외어린이집	국공립	고성읍 동외리 572	감미정	30	30	
2	배둔어린이집	국공립	회화면 배둔리 490-1	제석예	117	72	
3	셋별어린이집	사회복지법인	고성읍 수남리 528-9	이정열	99	98	
4	아랑어린이집	사회복지법인	고성읍 동외리 422-6	박영배	91	80	
5	은혜어린이집	종교법인	고성읍 서외리 162	박용자	99	99	
6	동산어린이집	종교법인	고성읍 송학리 238-261	김성덕	94	94	
7	아트어린이집	민간(영아전담)	고성읍 수남리 47-6	이세영	36	36	
8	엄마사랑어린이집	민간(영아전담)	하이면 덕호리 539-5	김지희	27	18	
9	또래또어린이집	민간	고성읍 성내리 289-3	전숙연	39	35	
10	참조은어린이집	민간	고성읍 서외리 121-10	이은정	24	24	
11	고성어린이집	민간	고성읍 서외리 163-4	김경순	68	68	
12	아이사랑어린이집	민간	고성읍 가월리 149	김근수	99	99	
13	소가이어린이집	민간	고성읍 교사리 278-2	산미자	99	71	
14	하이어린이집	민간	하이면 덕호리 539-5	손순자	29	29	
15	영천어린이집	민간	영오면 연당리 705	김강련	49	26	
16	해맑은어린이집	민간	거류면 당동리 77-3	김명선	49	37	
17	꿈나무어린이집	민간	거류면 당동리 126	김영란	62	62	
18	우리아이어린이집	민간	고성읍 동외리 347-2	추신옥	73	59	
19	통통어린이집	가정	회화면 배둔리 366-6 건영그린맨션 104호	김종숙	20	14	
20	당동어린이집	가정	거류면 당동리 174 새평지@ 104동106호	박복화	17	17	

2) 2009년 국·공립 어린이집 인가 현황

(2009.12현재, 명)

시설명	아동현황			종사원현황				
	계	2세미만	2세이상	계	시설장	보육교사	취사부	운전원
국공립 동외어린이집	30	21	9	10	1	7	1	1

가) 시설내역

- 위 치 : 고성군 고성읍 동외리 572번지(국민임대주택 단지내)
- 건축규모 : 면적 132.87m² (1층)
- 보육정원 : 30명
- 시설인가 : 2009.11.12
- 소 유 자 : 대한주택공사 (2029년까지 무상임대)
- 사 업 비 : 90,000천원

(리모델링비 50,000천원,기자재구입비 40,000천원)

나) 운영현황

- 위탁운영자 : 김미정
- 위탁운영기간 : 2009.09.01-2012.08.31.(3년간)
- 보육실수 : 3개
- 시설특성 : 종일보육, 시간연장보육
- 근 거 : 고성군어린이집관리 및 운영조례 제7조 제2항

3) 아동 시설운영비 지원

아동복지시설의 복지증진과 원활한 시설운영을 위하여 운영비 및 보호비를 2009년에 1,752,860천원 지원하였다.

(단위:천원)

연도별	계	시설보호비	운영비	가능보강사업비	퇴소아동자립지원금
2003	1,023,159	335,929	685,230	0	2,000
2004	1,095,962	295,816	702,321	97,825	
2005	1,172,483	95,966	471,517	600,000	5,000
2006	1,087,351	105,720	481,631	500,000	
2007	1,104,451	144,214	785,747	162,490	12,000
2008	1,119,884	172,105	914,779	30,000	3,000
2009	1,752,860	192,562	1,243,298	302,000	15,000

나. 요보호아동 발생과 보호

국민 소득수준 향상과 사회 안정으로 생활고로 인한 기아는 감소되는 반면, 보호자의 결함과 성윤리 문란으로 미혼모에 의한 기아발생은 증가되는 추세이다. 미아 발생 예방을 위한 아동명찰 달아주기와 기아 발생시 아동위원, 경찰서와 연계 활동으로 연고자에게 인도하고 그 외 아동은 입양시설 및 아동복지시설에 입소시키고 있으며, 기아발생 예방을 위한 미혼모 발생 취약계층을 대상으로 성윤리 도덕교육을 실시하고 있다.

【요보호 아동 발생 및 조치】

(단위:천원)

연도별	발 생			현 황			조 치				
	계	남	여	기아	미아	기타	연고자 연도	시설입소	소년소녀 가정채정	입양	기타
2003	12	7	5	1	-	11	-	12	-	-	
2004	7	4	3	-	-	7	-	7	-	-	
2005	9	7	2	-	-	-	-	8	-	-	1
2006	17	11	6	-	-	17	-	17	-	-	
2007	19	15	4			19		19			
2008	3	2	1			3		3			
2009	38	37	1			38		38			

다. 소년·소녀가정 및 가정위탁아동 보호

부모의 사망, 불구, 폐질, 기타 사정 등으로 18세 미만의 소년·소녀 및 조부모 등이 실질적인 가장으로 생계를 이끌어 가는 세대에 대하여 국민기초생활보장법에 의한 보호대상자로 책정하여 자립능력을 배양하여 건전한 사회인으로 육성시키고 있다.

【소년소녀가정 및 가정위탁아동 추이】

구 분	소년소녀가정세대					가정위탁아동
	2005	2006	2007	2008	2009	2009
세 대 수	3	0	7	1	1	49
세대인원	4	0	8	1	1	39

라. 어린이 전용시설 관리

2009년도 현재 관내 58개소의 어린이 놀이터가 있으며 놀이터의 관리책임자를 지정하여 책임관리와 이용주민의 자진참여를 계도하여 놀이터 및 시설물 관리에 만전을 기하고 있다.

(단위:개소)

구분	계	휴게 시설	도시 공원	식품 접객업	아동 복지 시설	보육 시설	주택 단지	기타 (마을)	비고
고성군	58	1	3	2	2	12	23	15	※학교시설 제외

작성자 : 보 육 담 당 최 숙 립
 확인자 : 교육복지과장 도 평 진

13. 장애인 복지증진

장애인이란 합은 장애인복지법 제2조의 지체, 시각, 청각, 언어 또는 지적장애 등 신체적, 정신적 장애로 인하여 장기간에 걸쳐 일상생활 또는 사회생활에 상당한 제약을 받는 자를 말한다.

【장애인 등록 현황】

(단위:명)

연도	계	지체	뇌병변	시각	청각·언어	지적	자폐성	정신	신장	심장	기타
2004	3,119	1,765	191	299	301	296	6	148	52	17	44
2005	3,428	1,918	235	325	332	312	8	164	61	21	52
2006	3,703	2,046	282	351	347	328	9	207	60	19	54
2007	4,104	2,236	343	395	398	350	9	225	67	20	61
2008	4,419	2,442	372	409	429	351	9	255	71	18	63
2009	4,672	2,600	392	427	452	366	7	264	78	18	68

가. 장애인 복지사업

장애인복지 시책은 1981. 7. 5. 장애인복지법을 제정한 이래 장애인고용촉진법 제정, 장애인 올림픽 개최 등 각종 복지시책을 확대하는 법적·제도적 장치가 마련되었으며, 장애인의 재활 및 자립의욕 고취를 위하여 장애(아동)수당 및 의료비, 장애인자녀학비지원 등 생활안정지원사업과 각종 세금관련 감면 및 할인제도 등을 시행하고 있다. 장애인고용촉진 및 직업 재활을 위해 장애인일자리사업 및 용자 지원 등을 하고 있으며, 장애인 재활지원을 위해 장애인직업재활시설과 지역사회 재활시설, 장애인 생활시설에 운영비를 지원하여 사회적응 및 재활에 관심을 기울였다. 또한 장애인지역사회재활시설인 3개 시설에 운영비를 지원하여 지역사회 장애인에게 자립 지원 및 종합적인 서비스를 지원하였으며 장애인의 자립을 위하여 재활 및 기능습득 교육, 재활보조기구교부, 활동보조지원사업 추진 등으로 장애인의 재활의욕을 고취하였으며, 2009년에는 장애인들의 숙원사업인 중증장애인 목욕탕을 건립하여 운영함으로써 지속적인 장애인 복지증진에 노력 할 것이다.

나. 장애인 관련시설

우리군 관내에는 장애인생활시설 1개소, 장애인직업재활시설 1개소, 장애인 지역사회 재활시설 4개소가 있으며 그 현황은 다음과 같다.

【장애인 생활시설 현황】

시설명	위 치	인 원		중사지수	허기일자	장애종류
		정원	현원			
찬사의 집	미암면 신리 산145-1	60	60	30	1992. 7. 9.	지적장애

【장애인 직업 재활시설 현황】

직업장명	위 치	중사지수	허기일자	업 종
영보직업장	미암면 신리 642	3	2000. 7. 1.	도자기 및 장신구

【장애인 지역사회 재활시설 현황】

시설명	위치	종사자수	개소일자	사업내용
시각장애인 심부름센터	고성읍 송학리 238-359	2	2002.07.26.	민원업무대행 및 직장 출·퇴근 시장보기 등 차량이용 서비스 제공
사랑나눔 공동체	삼산면 장차리 328	3	2002.07.31.	장애인을 주간에 일시 보호하여 필요한 재활서비스 제공
장애인복지관 고성분관	고성읍 동와리 230-2	3	2004.09.09.	각종상담 및 사회심리·교육·직업·의료 재활 등 종합적인 재활서비스 제공
외로	삼산면 장차리 328	2	2009.01.08.	장애인들을 유료로 단기 보호하고 있으며, 재활서비스 제공

【장애인 단체활동 및 지원】

단체명	회원수	대표자	소재지	전화번호	활동 및 지원사항
경남지체장애인협회 고성군지회	210	김상수	고성읍 송학리 238-359	672-6775	단체운영비 연 31,600천원 지원
경남시각장애인복지연합회 고성지회	120	김중희	고성읍 송학리 238-359	673-3998	단체운영비 연 9,300천원 지원
경남지적장애인복지협회 고성군지부	70	하만호	고성읍 서와리 1-6 한솔메르빌 나205	672-7097	단체운영비 연 3,000천원 지원
경남농어인협회 고성군지부	50	김현태	고성읍 송학리 238-56	674-3563	단체운영비 연 1,000천원 지원
고성군 장애인부모회	40	남병수	고성읍 송학리 308-2 KT 3층	672-1911	단체운영비 연 1,500천원 지원

【장애인복지 사업 분야별 현황】

(단위 :천 원)

연도별	사 업 명	사업비	연도별	사 업 명	사업비
2009	장애 수당	956,120	2009	장애이동 수당	35,713
2009	여성장애인 기능강화	5,600	2009	장애인 의료비지원	21,072
2009	장애인 등록진단비	320	2009	장애인 재활보조기구	1,782
2009	전동(리모콘) 휠체어보급	7,348	2009	장애인화상전화기지원	1,200
2009	중증장애인 주거환경개선	10,000	2009	농어촌장애인주택개조	15,200
2009	장애인 자립지원	9,000	2009	장애인사회활동지원	209,111
2009	장애인도우미뱅크지원	34,988	2009	영보직업장 기능보강사업	422,000
2009	장애인 생활시설운영	847,122	2009	영보직업장 재활시설운영	72,155
2009	장애인 심부름센터운영	66,744	2009	사랑 나눔 공동체운영	75,280

【중증장애인 목욕탕 건립현황】

가. 사업 개요

- 위 치 : 고성읍 송학리 238-359번지
- 건축규모
 - 대지 : 685㎡
 - 건축연면적 : 1,066㎡(지하 1층, 지상3층)
 - 지하1층 136.44㎡ : 보일러실
 - 1층 337.77㎡ : 장애인 전용목욕실
 - 2층 328.20㎡ : 가족탕2, 지체사무실, 편의시설사무실
 - 3층 264.22㎡ : 시각장애인 컴퓨터 및 사무실
- 사업 기간 : 2007.04. ~ 2009.04.28.
- 공사 기간 : 2008.08.27. ~ 2009.02.27.
- 건립비 : 1,370백만원
 - (도비 : 400백만원, 군비 : 794백만원, 자부담 : 176백만원)
 - 모금액 : 176백만원(부지구입 138백만원, 건축자부담 38백만원)
 - 시각장애인 컴퓨터조성 사업비 200백만원 포함

나. 추진 경과

- 고성군장애인 후원회(회장 김종환) 건립기금 모금 : 2007.04.~
- 목욕탕 건립부지 확보 : 2007.04.
- 사업 착공 : 2008.08.27.
- 건축외 전 공중(6종) 계약 : 2008.09.
- 사업 준공 : 2009.04.28(준공식)
- 목욕탕 운영 : 2009.05.

【중증장애인 목욕탕 운영 현황】

가. 고성군 중증장애인등록현황

(2009.12현재 단위 : 명)

구분 장애등급	계	시 설 입소장애인	재 가 장 애 인			비고
			소계	고성읍	13개면	
1~3급	1,142	155	987	320	667	

※ 고성군 등록장애인 : 총4,672명

나. 운영현황

- 운 영 자 : (사)고성군장애인복지회(회장 김상수)
- 이용대상 : 고성군에 등록된 1~3급 중증장애인
- 1일 이용인원 : 평균 80명
- 이용요금 : 이용자 전원무료
- 운영일자 : 주 4회(월~목)10:00~16:00 장애인휠체어택시. 시설차량이용
- 지원근거 : 고성군 중증장애인 목욕탕 지원조례(2009.09.28제정)
- 2009년 지원 : 90,000천원(4월~12월, 10,000천원/월)

작성자 : 장애인복지담당 정 종 호
 확인자 : 교육복지과장 도 평 진

14. 노 인 복 지

가. 노인인구 현황

노인인구는 매년 증가 추세로 2009년 말 현재 우리군의 노인인구는 전체인구의 22.6%인 12,928명이다. 또한 우리나라의 평균수명은 2008년 기준 80세로 점차 연장될 전망이고 급속한 도시산업화로 농촌의 생산 활동 인구의 도시진출로 점차 노령화 지역으로 변하고 있다.

【65세 이상 노인인구 현황】

연도별	총 인 구			노 인 인 구			비 율 (%)
	계	남	여	계	남	여	
2005	56,189	27,823	28,366	11,772	4,349	7,423	21
2006	55,309	27,410	27,899	12,040	4,433	7,607	22
2007	55,393	27,487	27,906	12,470	4,582	7,888	22.5
2008	55,950	27,902	28,048	12,727	4,721	8,006	22.7
2009	57,100	28,636	28,464	12,928	4,788	8,140	22.6

나. 노인복지사업

1) 경로 행사

군민으로 하여금 아버지 은혜에 감사하고 웃어른을 공경하는 풍토를 조성하여 전통적 미풍양속인 경로효친사상을 계승·발전시키기 위하여 1962년부터 경로행사를 실시하고 있다. 또한 부모를 극진히 봉양하고 웃어른을 공경하여 다른 사람의 모범이 되는 효자, 효부, 전통 모범가정, 장한 아버지, 노인복지 향상에 기여한 자를 발굴하고 포상·격려함으로써 우리 사회의 효행 발굴의 터전이 되었고, 1997년부터 10월 2일을 노인의 날로 제정하여 경로효친사상 고취와 노인복지 증진에 기여하고 있다.

2) 경로당 운영지원

○ 현 황

재가노인의 여가선용 시설로 이용하는 경로당은 300개소가 등록되어 있으며, 노인회는 군비지원 및 자체기금으로 운영하고 있다.

【노인여가 복지시설(경로당)설치 읍·면 총괄】

읍 면	회 원 수			건축및부지현황(m ²)		등록수
	계	남	여	부지면적	휴게실	
계	12,928	4,788	8,140	70,554	23,128	300
고 성	3,455	1,293	2,162	9,404	3,257	44
삼 산	602	227	375	3,413	1,073	13
하 일	747	272	475	4,532	1,582	23
하 이	790	303	487	3,865	1,374	21
상 리	690	276	414	4,660	1,557	20
대 가	723	265	458	6,266	2,174	21
영 현	413	136	277	5,586	1,296	18
영 오	526	179	347	5,598	1,762	17
개 천	504	178	326	3,214	1,473	17
구 만	456	159	297	4,084	1,161	14
회 화	945	356	589	2,672	1,288	19
마 암	662	243	419	4,259	961	25
동 해	1,165	429	736	5,064	2,356	26
거 류	1,250	472	778	7,940	1,814	22

○ 운영비 지원

군내 등록 경로당에 대한 난방 연료비와 운영비를 지원하여 경로당 운영의 활성화를 도모하고 있다.

연도	구분	시설수	운영비 (천 원)	난방연료비 (천 원)	비 고		
					운영비	개소당	비 고
2005		267	223,129	212,363	운영비	개소당 70 천원(월)	
					난방비	개소당 800 천원(년)	
2006		272	228,480	272,000	운영비	개소당 70 천원(월)	
					난방비	개소당 1,000 천원(년)	
2007		280	232,203	276,244	운영비	개소당 70 천원(월)	
					난방비	개소당 1,000 천원(년)	
2008		289	240,195	285,449	운영비	개소당 70 천원(월)	
					난방비	개소당 1,000 천원(년)	
2009		300	248,512	355,615	운영비	개소당 70 천원(월)	
					난방비	개소당 1,200 천원(년)	

3) 노후소득지원

산업사회로 발전하는 과정에서 자신의 노후대비를 제대로 하지 못하여 경제적 어려움을 겪고 있는 노인들에게 직접적이고 실질적인 소득보장 혜택을 부여하여 노후 생활의 안정을 도모하기 위하여 노후소득지원사업으로 기초노령연금과 장수수당을 지급하고 있다.

○ 기초노령연금

2008년부터 지급하기 시작한 기초노령연금은 현재 만65세 이상 전체 노인 중 소득과 재산이 적은 어르신에게 소득인정액에 따라 차등하여 지급하고 있다.

【연도별 지급현황】

구분	계	2008	2009
인원(명)	19,754	8,884	10,870
금액(천원)	17,175,592	6,767,553	10,408,039

○ 장수수당

2006년 고성군 장수수당 지급조례를 제정하여 만85세 이상 노인에 대하여 1인당 월 30천원씩 장수수당을 지급하고 있다.

【연도별 지급현황】

구분	계	2007	2008	2009
인원(명)	2,352	715	773	864
금액(천원)	814,800	247,650	270,990	296,160

4) 경로식당 운영

가정형편이나 기타 부득이한 사정으로 점심을 거르는 노인을 대상으로 무료로 점심을 제공함으로써 노인복지를 증진하고 더불어 사는 화분위기를 조성하기 위하여 군 노인복지회관에 경로식당을 설치하여 1993. 10. 10.부터 매주 월요일부터 금요일까지 대한노인회 고성군지회에서 운영하고 있다.

5) 노인대학운영

외로움에 처해있는 노인들의 신체적·정신적 안정을 도모하고 노인교육을 통하여 여가활동 및 지적 능력을 향상시키기 위하여 노인대학에서 다양한 프로그램을 운영하여 노인복지를 증진시키고 있다.

【노인대학 현황】

시 설 명	운영주체	학장	주 소	교육일자	교육인원	운영프로그램
대한노인회 고성군지회 부설노인대학	대한노인회 고성군지회	이유석	고성읍 대독리 5-17	매주 금요일	200명	가요, 요가, 건강체조, 한글, 한자, 사물놀이
고성장수대학	고성교회	조승호	고성읍 성내리 90	매주 목요일	150명	건강체조, 한글, 종이접기, 노래교실
삼산경로대학	삼산교회	최학무	삼산면 미룡리 273	매주 금요일	100명	서예, 한글, 노래교실, 체조
하이노인대학	하이교회	이성남	하이면 덕호리 632-1	매주 수요일	150명	한글, 컴퓨터
회화노인대학	대한노인회 회화면분회	김진권	회화면 배둔리 1288-33	매주 수요일	100명	교양강좌, 요가, 노래교실

6) 찾아가는 이동복지관 운영

복지서비스 혜택을 받기 어려운 노인들을 위해 관내 경로당을 순회하며 찾아가는 이동복지관을 운영하여 이미용, 칼갈이, 취미교실(요가, 건강체조), 생활교육(건강관리, 치매예방 등)을 실시하고 세탁차량을 이용하여 세탁서비스를 제공하고 있다.

다. 노인여가시설 확충사업

경로당 활동상황과 지역여건을 고려하여 노인여가시설로서 시설이 협소하고 노후한 경로당을 선정·지원하여 노인들의 건전한 휴식 공간 확충에 기여하고 있다.

【노인여가시설 확충】

연도	계	~ 2004	2005	2006	2007	2008	2009
개소수	374	214	15	39	37	35	34
사업비 (백만원)	11,033	6,334	395	875	1,289	1,120	1,020

작성자 : 노인복지담당 배 현 호
 확인자 : 주민생활과장 남 기 길

15. 묘지 및 화장장 관리

가. 현 황

- 1) 위 치 : 고성군 상리면 자은리 산 85-1번지
- 2) 시설규모 : 무연무취 최신 화장로 2기를 갖춘 31평의 화장장 1동과 봉안능력 5,474기를 갖춘 건평 147평의 현대식 납골당 1동이 있다.
- 3) 화장장 시설연도 : 1995. 10. 20. 준공
- 4) 사 업 비 : 119백만원(국비 87백만원, 군비 32백만원)

나. 화장장 사용 실적

구 분	2002	2003	2004	2005	2006	2007	2008	2009
화장장	495	385	631	192	599	187	576	904

다. 묘지 현황

구 분	개 소	묘 지 조 성		기 매장기수	향후매장 가능기수
		면적(m ²)	기 수		
공 동 묘 지	113	785,583	67,137	38,488	28,649
이화공원묘원	1	205,942	13,330	6,991	6,339
공 설 묘 지	1	2,381	382	261	121

라. 납골당 관리

- 1) 위 치 : 고성군 상리면 자은리 산 85-1번지
- 2) 시설규모 : 건축면적 224.77m², 봉안능력 5,474기
- 3) 시설연도 : 1998. 6. 9. 준공
- 4) 사 업 비 : 400,000천원(도비 200,000천원, 군비 200,000천원)
- 5) 납골당 사용실적

2001년	2002년	2003년	2004년	2005년	2006년	2007년	2008년	2009년
507	243	165	134	127	117	137	114	122

작성자 : 노인복지담당 배 현 호

확인자 : 주민생활과장 남 기 길

16. 실업 대책

가. 고용촉진훈련

실업자, 생활보호대상자, 모자보호대상자, 농업인 등 저소득층에게 직업능력개발과 고용촉진 및 소득향상을 위한 훈련기회를 제공함으로써 취업을 통한 자활기반의 확충과 인력수급의 원활화를 기하였다.

훈련기관수	훈련기간	연도별 훈련인원(명)					
		2004	2005	2006	2007	2008	2009
1개 기관	3~12개월	27	10	8	6	2	8

나. 공공근로사업 추진

공공근로사업은 IMF구제금융 여파로 실업문제가 사회문제로 대두되면서 실직자들의 생활안정을 도모하기 위하여 공익성이 높은 생산적인 업무에 공공사업의 참여를 제공하고 청년실업자에 대한 임시적 일자리 제공으로 취업기회를 제공하고 저소득층 생계대책 및 경제난 극복으로 지역사회 안정을 위하여 제4단계에 걸쳐 공공근로사업을 실시하였다.

【단계별 공공근로사업 추진 현황】

구 분	사 업 기 간	사 업 내 용		예 산 액(백만원)			
		사업수	일일참여인원	계	분권교부세	도 비	군 비
계		개	208	372	80		292
제1단계	2009. 1. 2 ~ 3. 21	개	35	44	9		35
제2단계	2009. 4. 1 ~ 6. 20	개	53	313	68		245
제3단계	2009. 7. 1 ~ 9. 19	개	55	14	3		11
제4단계	2009.10. 1 ~12. 20	개	65	1	0		1

작성자 : 일자리창출담당 전 환 수
 확인자 : 주민생활과장 남 기 길