

실내 마스크

3월 20일(월)부터
버스·지하철 등에서 착용 의무 해제



실내 마스크 착용 의무 조정 내용('23.3.20.~)

• 마스크 착용 의무 해제 •

대중교통 (버스, 지하철, 철도, 택시, 항공기 등)

※ 출·퇴근 등 혼잡 시간대에는 착용 권고

대형시설 (마트·역사 등) 내 위치한 개방형 약국

※ 약국 종사자의 경우 마스크 착용 권고

3월 20일(월)부터

버스·지하철 등 대중교통과 대형시설(마트, 역사) 내 개방형 약국에서도 마스크 착용 의무가 추가로 해제됩니다

마스크 착용 의무 주요 조정 경과

시기	구분	변경 내용
2020년 10월	다중이용시설 중심의 마스크 착용 의무화 도입	유흥주점 등 12종의 다중이용시설, 대중교통, 집회·시위장, 의료기관, 요양시설·주야간보호시설 마스크 착용 의무화
2021년 4월	실내 전체와 일부 실외로 마스크 착용 의무 확대	사회적 거리두기 단계와 상관없이 실내 전체 및 실외에서 2m 이상 거리 유지가 되지 않는 경우로 확대
2022년 5월	일부 상황을 제외한 실외 마스크 착용의무 완화	실외 마스크 착용 의무는 권고로 전환하되, 50인 이상이 참석하는 실외 집회·공연 및 스포츠 경기 관람은 착용 의무 유지
2022년 9월	실외 마스크 착용 전면 권고 전환	실외 마스크 착용 의무를 모두 해제하고 전면 권고로 전환
2023년 1월 30일	일부 시설 외 실내 마스크 착용 권고로 전환	실내 마스크 착용 의무는 권고로 전환하되, 감염취약시설 중 입소형 시설, 의료기관·약국 및 대중교통수단은 착용 의무 유지
2023년 3월 20일	일부 의무시설 내 마스크 착용 의무 추가 조정	대중교통·대형시설 내 개방형 약국에서의 착용 의무 해제

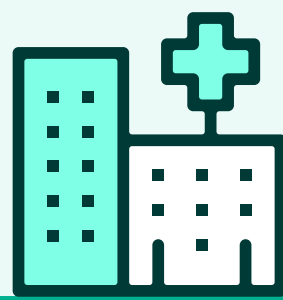
감염취약시설과 의료기관 및 약국에서는 마스크 착용 의무가 유지됩니다

실내 마스크 착용 의무 유지 시설

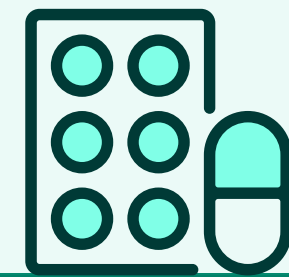


감염취약시설 중
입소형 시설

요양병원,
장기요양기관,
정신건강증진시설,
장애인복지시설



의료기관



약국

* 대형시설 내
개방형 약국은
의무 해제



고위험군 보호 등을 위해 이런 경우에는 마스크를 착용해 주세요

마스크 착용 적극 권고 상황

1	<p>코로나19 의심 증상이 있거나, 코로나19 의심 증상이 있는 사람과 접촉하는 경우</p> <p>*(코로나19 의심 증상) 인후통, 기침, 코막힘 또는 콧물, 발열 등</p>
2	<p>코로나19 고위험군이거나, 코로나19 고위험군과 접촉하는 경우</p> <p>*(코로나19 고위험군) 60세 이상 연령층, 면역저하자, 기저질환자 등</p>
3	<p>최근 코로나19 확진자와 접촉했던 경우(접촉일로부터 2주간 착용 권고)</p>
4	<p>환기가 어려운 3밀(밀폐·밀집·밀접) 실내 환경에 있는 경우</p>
5	<p>다수가 밀집한 상황에서 함성·합창·대화 등 비말 생성행위가 많은 경우</p>

※ 권고사항이므로 마스크 미착용 시, 과태료는 부과되지 않음



“

서로를 보호하는 배려의 마음이
생활방역으로 이어져 대부분 시설에서의
착용 의무가 권고로 전환되었고,
우리는 일상으로 한걸음 더 나아갈 수 있었습니다.

앞으로도 안전한 일상회복을 위해 상황에 따라
자율적인 방역수칙 실천을 당부드립니다.

”

