

'16. 11월 중 정례반상회 홍보자료 목록

《 고성군 》

- 가을철 식중독 예방 요령 / 민원봉사과

《 경상남도 》

- 규제개혁 체감사례 수기공모전 / 법무담당관실
- 2016년 11월 국정홍보만화(불량식품영업자 퇴출) / 문화예술과
- 2016년 11월 국정홍보만화(풍수해보험 정부지원) / 문화예술과
- 주택용 소방시설 설치의 의무입니다. / 예방대응과

《 필수 홍보사항 》

- 마을세무사 이용방법 안내 / 행정자치부
- 2017학년도 1학기 국가장학금 1차 신청 안내 / 교육부
- 임신·출산부터 난방비 지원까지 하나로 다 되는 국민행복카드 / 보건복지부
- 청탁금지법 / 국민권익위원회

《 일반 홍보사항 》

- 2017학년도 평생교육 단과대학 정시모집 안내 / 교육부
- 자녀 사랑하기(올바른 훈육법) / 교육부
- 2017학년도 정시 대학입학정보박람회 개최 / 교육부
- 검정고시 대입전형자료 온라인 제공 / 교육부
- 의료기관 인증마크를 꼭 확인하세요! / 보건복지부
- 이제 주민센터에서 '기저귀 지원' 신청하세요 / 보건복지부
- 아동학대 신고 안내 / 보건복지부
- 대한민국 대표복지포털 “복지로” 소개 / 보건복지부
- 11월 30일부터 의료분쟁 신청 즉시 조정 개시 / 보건복지부
- 부동산거래, 이제 전자계약으로 하세요! / 국토교통부
- 주거지원에 대한 모든 것, 마이홈 / 국토교통부
- 주거급여 신청하세요 / 국토교통부
- 든든하게 더하다! 내집마련 디딤돌대출 / 국토교통부
- 버팀목 전세자금 대출 / 국토교통부
- 집주인 매입임대 시범사업 / 국토교통부

○ 집주인 리모델링 임대주택 시범사업	/ 국토교통부
○ 농업수입(收入)보장보험 가입 안내	/ 농림축산식품부
○ 자동통·번역 서비스 지니톡	/ 미래창조과학부
○ 2016년 11월 국정홍보만화(불량식품영업자 퇴출)	/ 식품의약품안전처
○ 2016년 11월 국정홍보만화(풍수해보험 정부지원)	/ 국민안전처
○ 2016 성폭력·가정폭력 추방주간 안내	/ 여성가족부
○ 정부 보조금 부정수급 집중신고기간	/ 국민권익위원회
○ 공익신고	/ 국민권익위원회
○ 부패신고	/ 국민권익위원회
○ 국민생각함	/ 국민권익위원회
○ 주택용 소방시설 의무설치 안내	/ 국민안전처
○ 가을철 산불예방 안내	/ 산림청
○ 목재펠릿 보일러 신청하세요!!	/ 산림청
○ 학교주변 어린이 기호식품, 이렇게 관리합니다.	/ 식품의약품안전처
○ 엄마, 아빠 걱정하는 알록달록 사탕·과자 안심하세요.	/ 식품의약품안전처
○ 우체국에서‘나눔’과‘만원’의 행복을 찾으세요	/ 우정사업본부
○ 6·25전사자 유해발굴사업	/ 국방부
○ 국방헬프콜 ☎1303	/ 국방부
○ 재학생 입영원 궁금합니다.	/ 병무청
○ 부마민주항쟁 진상규명 신고접수	/ 부마민주항쟁진상규명위원회

《 이달의 역사인물 》

○ 12월의 독립운동가 최수봉 의사	/ 국가보훈처
○ 12월의 6·25전쟁 호국영웅 제임스 R. 스톤	/ 국가보훈처
○ 12월의 현충인물 이윤재 순국선열	/ 국가보훈처
○ 12월의 호국인물 임택순 공군 대위	/ 전쟁기념관

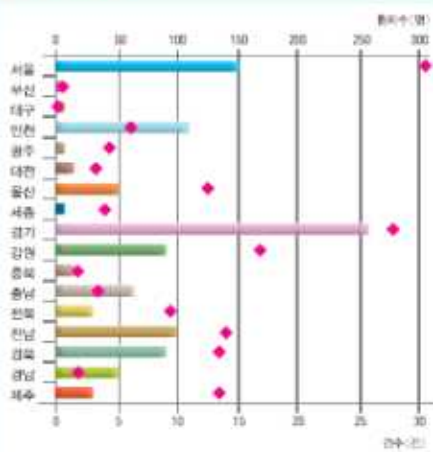
가을철 식중독 예방 요령

(자료제공 : 민원봉사과 ☎ 055-670-2735)

11월 가을철 식중독 주의 정보 알림

노로바이러스·페프린젠스로 인한 식중독 발생 위험이 높음

발생 지역



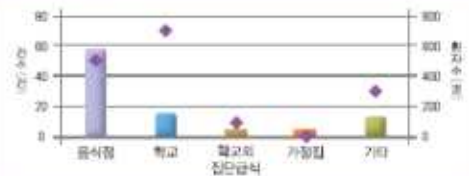
- 주로 경기(27건), 서울(15건), 인천(11건)에서 발생이 많았음
 ※ 경기(수원4건), 서울(강남4건), 인천(부평3건) 등의 지역은 특별히 주의 필요

원인균 현황



- 주요 발생원인균 중 노로바이러스(24건)으로 인한 발생이 많았음
 ※ 페프린젠스(7건), 병원성대장균(7건) 등

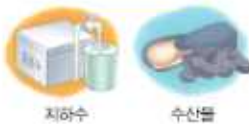
발생시설 현황



- 음식점(59건), 학교(17건), 기타(15건) 순으로 발생이 있었음
 ※ 횡집·일식(25건), 고교(7건), 수산물도소매직판(42건)에서 발생이 많았음

원인균별 주의식품

노로바이러스



지하수

수산물

예방요령



흐르는 물(상수도)에 세척
 ※ 지하수는 끓임·소독하여 사용



중심온도 85℃에서
 1분 이상 가열조리



물론 물에서 피시게

페프린젠스



육류 및 그 가공품 등



소량씩 물기에 넣어 보관



대부분 음식은 60℃ 이상
 한 음식은 4℃ 이하 유지



주기적인 온도 관리

* 최근 5년간 (11~15) 발생한 식중독 현황을 분석한 자료
 * 식중독예방, 컨설팅, 홍보 등에 식중독 예측지도를 활용해 주시기 바랍니다. (식약처 홈페이지)

규제개혁 체감사례 수기공모전

(자료제공 : 기획조정실 법무담당관 ☎ 055-211-2525)

규제개혁 체감사례 수기공모전

2016. 11. 7(월) ~ 11.27(일)

얼마전 이사를 했습니다. 짐을 풀고 가구를 제자리에 배치한 후 흐뭇한 표정으로 새 집 여가거기를 둘러보던 차에 흰색 쓰레기 봉투가 눈에 띄었습니다. 이전 동네에서 사용하던 쓰레기 봉투! 하지만 이번 건정없습니다. 이사 후에도 인종스티커만 붙이면 쓸 수 있거든요. 이사를 때도 쓰레기 종량제 봉투를 사용할 수 있으니 버리지 말고 꼭 챙기세요!

생활 속에서 경험한 여러분의 규제개혁 이야기를 들려주세요~

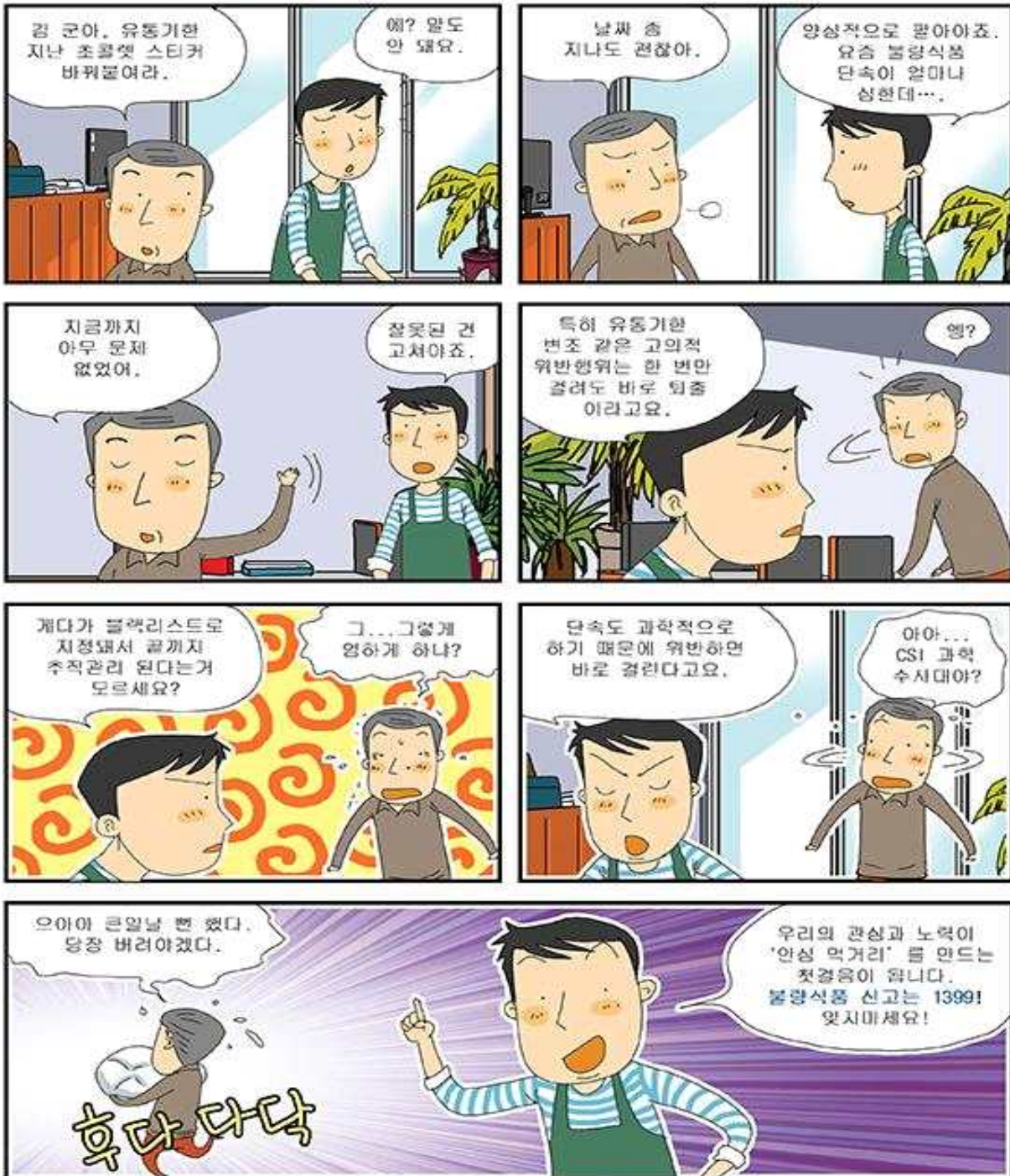
공모 기간	2016. 11. 7(월) ~ 11. 27(일)	수상자 발표	12월 중, 총리실 홈페이지, 규제포털, 공모전 사이트 등
응모 자격	국민 모두	시 상 식	추후 공지
작품 주제	가정·직장 등 생활 주변이나 기업 활동 과정에서 경험한 규제개혁 현장 체감사례를 자유롭게 서술	시 상 내역	대상 1명 - 국무조정실장 상장 및 노트북 최우수상 2명 - 국무조정실장 상장 및 태블릿 PC
응모 방법	온라인 응모(마감일 18:00까지) 공모전 사이트에서 신청서 다운로드, 접수 등 진행 (www.better.go.kr/gongmo.jsp)	문의 사항	이메일 문의 (cjh7003@korea.kr)



2016년 11월 국정홍보만화 (불량식품영업자 퇴출)

(제작: 문화체육관광부 여론과 ☎ 044-203-2922 / 자료제공: 식품의약품안전처 ☎ 043-719-1907)

고의적 불량식품 영업자, 불허한다!



제작: 문화체육관광부 여론과 ☎ 044-203-2922 / 내용문의: 식품의약품안전처 불량식품근절추진단 ☎ 043-719-1907

2016년 11월 국정홍보만화 (풍수해보험 정부지원)

(제작: 문화체육관광부 여론과 ☎ 044-203-2922 / 자료제공: 국민안전처 ☎ 044-205-5358)

풍수해보험 정부지원



제작: 문화체육관광부 여론과 ☎ 044-203-2922 / 내용문의: 국민안전처 ☎ 044-205-5358

주택용 소방시설 설치는 의무입니다.

(자료제공 : 소방본부 예방대응과 ☎ 055-211-5366)

주택용 소방시설 이란?

☐ 주택용 소방시설 : 소화기와 단독경보형 감지기

☐ 설치대상 : 모든 주택

* (단독주택, 다중주택, 다가구주택, 연립주택, 다세대주택) (* 아파트와 기숙사는 제외)

☐ 설치기준

○ 분말소화기 : 세대별, 층별 1대 이상 (기본-3.3kg, ABC급)

○ 단독경보형 감지기 : 구획된 실 마다 1개 (거실 1, 부엌 1, 각 방마다 1개씩)

** 단독경보형 감지기(건전지로 작동) - 연기가 감지되면 자동으로 경보음을 울려주는 장치

☐ 구입방법 : 인터넷 또는 대형마트, 인근 소방기구 판매점 등

관련 법령 내용

☐ 관련 법령

- 화재예방, 소방시설 설치 유지 및 안전관리에 관한 법률 제8조
- 경상남도 주택에 설치하는 소방시설의 설치기준 조례 제6조

☐ 주택에 주택용 소방시설 설치 의무화

○ 모든 주택은 2017년 2월 4일까지 주택용 소방시설을 설치 완료해야합니다.



소화기 3.3Kg (약 2만원)



단독경보형 감지기 (약 1만원)

마을세무사 이용방법 안내

(자료제공 : 행정자치부 지방세정책과 ☎ 02-2100-3592)



2017학년도 1학기 국가장학금 1차 신청 안내

(자료제공 : 교육부 대학장학과 ☎ 044-203-6269)

학생·학부모의 등록금 부담을 덜어드리기 위해 정부에서는 국가장학금을 지원합니다.
대학생들은 동 신청기간에 국가장학금을 꼭 신청하시기 바랍니다.

2017학년도 1학기 국가장학금 1차 신청기간은
11 17(수) 09:00 ~ 12 13(화) 18:00까지입니다.

신청기간 (1차) | 2016. 11. 17(수) 09:00 ~ 12.13(화) 18:00
☞ 신청마감일(1213)을 제외한 신청기간 동안 24시간 온라인으로 신청가능

신청대상 | 대한민국 국적을 소지한 국내 대학의 대학생 및 '17학년도 대학 입학예정자(현 고교3학년)

신청방법 | ① 한국장학재단 홈페이지(www.kosaf.go.kr)에 접속하여 반드시 학생 본인 명의로 신청(공인인증서 필요)
② **가구원 정보제공 동의 12.16(금)까지 완료**(공인인증서 필요)
※ 정보제공 동의 대상: 신청자가 미혼인 경우 부모(父母) 모두, 신청자가 기혼인 경우 배우자
※ 가구원 정보제공 동의를 이미 완료한 경우 추가로 동의할 필요 없음

문의처 | 한국장학재단 콜센터 ☎1599-2000, 홈페이지 www.kosaf.go.kr

< 국가장학금 지원내용('16년 기준) >

유형	지원내용								
I 유형 (소득연계)	· (지원대상) 소득 8분위 이하								
	· (지원금액) 소득분위별 차등 지원(연간 지원금액)								
	기초	1분위	2분위	3분위	4분위	5분위	6분위	7분위	8분위
	520만원	520만원	520만원	390만원	286만원	168만원	120만원	67.5만원	67.5만원
	· (성적 및 이수학점 기준)100점 만점 기준 80점 이상, 직전학기 12학점 이상 이수 (단, 신·편입생의 경우 성적 및 이수학점 기준 미적용)								
II 유형 (대학자체노력 연계)	· (지원대상) 대학 자체기준에 따라 지원하되, 저소득층 우선 지원 ※ 대학 등록금 동결·인하 및 장학금 유지·확충노력 인정규모에 따라 대학별 지원됨								
다자녀 (셋째자녀 부터 지원)	· (지원대상) ‘14년 이후 입학자 중 소득 8분위 이하 셋째이상 대학생(단, ’93.1.1이후 출생자에 한함)								
	· (지원금액) 연간 450만원(기초~2분위는 연간 520만원 지원)								
	· (성적 및 이수학점 기준)100점 만점 기준 80점 이상, 직전학기 12학점 이상 이수 (단, 신·편입생의 경우 성적 및 이수학점 기준 미적용)								

※ '17년 국가장학금 지원 계획에 따라 지원내용은 일부 변경될 수 있음

임산·출산부터 난방비 지원까지 하나로 다 되는 국민행복카드

자료제공 : 보건복지부 사회서비스정책과 ☎ 044-202-3206



국민행복카드란?

정부에서 지원하는 다양한 바우처 서비스를 한 장으로 편리하게 이용할 수 있는 카드

▶ 국민행복카드 발급 금융기관

삼성카드, 롯데카드, 우리카드(우리은행), IBK기업은행, 농협은행/농축협, DGB대구은행, BNK부산은행, BNK경남은행, SC제일은행, 우체국, 수협은행, 제주은행, 전북은행, 광주은행

□ 국민행복카드 지원 혜택 및 신청

지원서비스	지원대상 및 혜택	신청방법								
건강보험 임신·출산 진료비	임신이 확진된 건강보험 가입자 또는 피부양자에게 진료비 50만원 지원 ※ 다태아 임신부는 70만원 지원	온라인신청 □삼성카드 □롯데카드 □비씨카드 • 방문 신청 국민건강보험공단 지사 또는 카드사 영업점								
청소년산모 임신·출산 의료비	만 18세 이하 임신이 확진된 청소년 산모에게 의료비 120만원 지원	온라인신청 사회서비스 전자바우처 포털사이트 (www.socialservice.or.kr)								
산모·신생아 건강관리	중위소득 80%이하 출산가정에 건강관리사 10일~20일 지원	온라인신청 복지로 홈페이지(www.bokjiro.go.kr) 산모의 주민등록 주소지 관할 시·군·구 보건소 방문 신청								
저소득층 기저귀, 조제분유	중위소득 40% 이하 영아(0~12개월) 가구에 기저귀, 조제분유 지원 (기저귀) 월 64,000원, (조제분유) 월 86,000원	방문 신청 영아의 주민등록 주소지 관할 시·군·구 보건소 및 읍·면·동 주민센터								
에너지 바우처	중위소득 40% 이하 노인이나 영·유아 또는 장애인이 있는 가구에 에너지 구입비 지원 <table><tr><th>가구별</th><th>지원액</th></tr><tr><td>1인 가구</td><td>81,000원</td></tr><tr><td>2인 가구</td><td>102,000원</td></tr><tr><td>3인 이상 가구</td><td>114,000원</td></tr></table>	가구별	지원액	1인 가구	81,000원	2인 가구	102,000원	3인 이상 가구	114,000원	방문 신청 대상자의 주민등록상 거주지 읍·면·동 주민센터
가구별	지원액									
1인 가구	81,000원									
2인 가구	102,000원									
3인 이상 가구	114,000원									

□ 국민행복카드 관련 문의

문의 내용	기관	연락처
제도 관련	보건복지부 콜센터	국번없이 129
바우처 이용	사회보장정보원	1566-0133
임산·출산 진료비 신청·이용	국민건강보험공단	1577-1000
에너지바우처 신청·이용	한국에너지공단	1600-3190

청탁금지법

(자료제공: 국민권익위원회 청탁금지제도과 ☎ 044-200-7619)

청렴·**한국**·세상

대한민국 청렴문화의 새로운 시작

청탁금지법

부정청탁 및 금품등 수수의 금지에 관한 법률

2016년 9월 28일 시행

공직자등에 대한 부정청탁 및 금품등 수수를 금지하여 공정한 직무수행을 보장합니다
청탁금지법을 통해 모두가 동등하게 대우받고, 공정하게 경쟁합니다



청탁금지법 관련 자세한 사항은 국민권익위원회 홈페이지(www.acrc.go.kr)를 참고하시기 바랍니다.

2017학년도 평생교육 단과대학 정시모집 안내

(자료제공 : 교육부 평생학습정책과 ☎ 044-203-6379)

□ 2017학년도 평생교육 단과대학 신입생 정시모집 개요

평생교육 단과대학은 선취업 후진학을 활성화하기 위해 고교 졸업 후 취업을 선택한 직장인, 직장 생활과 함께 대학교육을 받기 원하는 성인을 위한 전담 교육과정을 단과대학 형태로 운영하고 있습니다.

- (모집대학) 대구대, 동국대, 명지대, 부경대, 서울과기대, 인하대, 제주대, 창원대, 한밭대
- (모집기간) 2016. 12. 31.(토) ~ 2017. 1. 4.(수)
 - ※ 대학별로 상이하므로 다음 페이지 대학별 정시모집 세부 안내 참고
- (지원대상) 특성화고·마이스터고* 등 졸업 후 산업체 3년 이상 재직자 또는 만 30세 이상의 학습자
 - ※ 대학별로 상이하므로 해당 대학 문의처로 문의
 - * 특성화고·마이스터고 졸업생, 일반고 직업교육훈련 위탁과정 이수자, 특성화고와 같은 교육과정을 운영하는 학력인정 평생교육시설 이수자
- (입학전형) 수능이 아닌 서류와 면접을 통해 선발
- (수업운영) 성인학습자 학습 수요에 따라 교육내용을 구성하여, 일과 학습을 병행할 수 있도록 다양한 수업형태 운영

□ 대학별 정시모집 세부 안내

대학명	모집학과	인원	모집기간	문의처
대구대학교	지역평생교육학과	40	2016. 12. 31.(토) ~ 2017. 1. 4.(수)	053-850-5252
	사회적기업·창업학과	30		
	실버복지·상담학과	30		
	도시농업학과	40		
	재활특수교육학과	30		
	정보기술응용학과	30		
동국대학교	치안과학융합학과	46	2017. 1. 2.(월) ~ 2017. 1. 4.(수)	02-2260-3631
	케어복지학과	46		
명지대학교	창의융합인재학부	86	2017. 1. 2.(월) ~ 2017. 1. 4.(수)	02-300-1563
	사회복지학과	44		
	부동산학과	35		
	법무정책학과	24		
부경대학교	평생교육·상담학과	40	2016. 12. 31.(토) ~ 2017. 1. 4.(수)	051-629-5600
	수산물식품냉동공학과	40		
	기계조선융합공학과	40		
	전기전자소프트웨어공학과	40		
	자동차응용공학과	40		
서울과학기술대학교	융합기계공학과	40	2016. 12. 31.(토) ~ 2017. 1. 3.(화)	02-970-6018
	건설환경융합공학과	40		
	웰니스융합학과	40		
	문화예술비즈니스학과	40		
	영미문화콘텐츠학과	40		
	벤처경영학과	40		
인하대학교	메카트로닉스학과	40	2017. 1. 2.(월) ~ 2017. 1. 4.(수)	032-860-7221
	IT융합학과	40		
	헬스디자인학과	40		
	서비스산업경영학과	39		
	금융세무재테크학과	39		
제주대학교	부동산관리학과	38	2016. 12. 31.(토) ~ 2017. 1. 4.(수)	064-754-3990
	실버케어복지학과	38		
	건강뷰티향장학과	39		
	관광융복합학과	39		
창원대학교	자산관리학과	30	2016. 12. 31.(토) ~ 2017. 1. 4.(수)	055-213-4000
	창업융합학과	30		
	신산업융합학과(야)	35		
	항노화헬스케어학과	30		
	메카융합공학과(야)	35		
한밭대학교	스마트제조응용공학과	136	2016. 12. 31.(토) ~ 2017. 1. 4.(수)	042-821-1020
	에너지ICT공학과			
	자산관리학과			
	창업지식재산학과			
	스포츠건강과학과			

자녀 사랑하기 (올바른 훈육법)

(자료제공: 교육부 학생건강정책과 ☎ 044-203-6878)

가정행동 지침서

자녀사랑하기 9호

올바른 훈육법



대부분의 부모들은 자녀들을 올바른 길로 이끌기 위해 훈육을 합니다. 하지만 청소년기는 훈육을 하기 어려운 시기입니다. 어떻게 하면 아이와 좋은 관계를 유지하면서 효과적으로 훈육을 할 수 있을까요?

① 훈육을 하는 데에도 구체적인 계획이 필요합니다.

눈에 거슬리는 행동이 있을 때마다 감정적으로 훈육을 하는 것은 효과적이지 못합니다. 현재, 어떤 방식으로 이야기를 것인지, 규칙은 어떻게 정할 것인지 등을 먼저 마음에서 정리한 후 훈육을 시작하는 것이 좋습니다.

훈육... 지금 갑자기 소리 지르면 아이들이 놀랄 테니 조금만 더 지켜보고 화병이 아예 생기게 하지...



② 부모의 화를 먼저 가라앉히세요.

아이들 돕기 위해 훈육을 하는 것이지 벌하기 위해서 훈육을 하는 것이 아닙니다.

진정... 진정... 내일부터 시행기간인데... 게임을 하고 있는 건 자기 자신도 불안하기 때문에 가라... 그래... 마음으로 물어다지...



③ 자녀에게 문제행동에 대한 의견을 물어봅니다.

자녀는 행동에 대한 나름의 이유가 있을 수 있습니다. 자식을 하거나 혼내기 전에 그 행동의 의도나 생각을 물어보아야 합니다.

할 12시가 넘었는데... 누구랑 그렇게 해서... 주고받고 했어? 어떻게 늦은 시간에 주 안에서 하는 걸을 사했어...?

죄송해요, 친구가 숙상한 일이 있다고 해서... 지금 막 서로 지치고 있어서...



④ 아이의 자존감을 고려하여 충분한 말투로 올바른 행동을 하게끔 격려해 주세요.

자녀가 발달 중이라는 점, 부모님의 행동과 말을 보고 배운다는 점을 반드시 명심하십시오.

내가 지금 친구와 메시지를 주고 받는 게 중요한 게 아니라, 왜냐하면 어른들과 함께 있을 때는 어른들의 말에 집중하고 강하게 대면하면 좋겠어. 그게 중요하지?

네, 잘이지에서 말하셔하는 데 대답도 안하고 저절로이 취소해요.

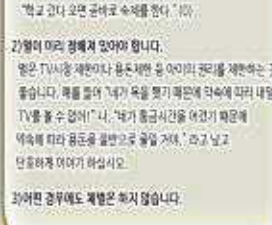


⑤ 문제행동이 발생하기 전에 미리 규칙을 정하고 자녀와 약속을 하세요.

1) 미리 지켜야 할 규칙이 정해져 있어야 합니다.
"영하 말을 잘 들어야 한다." (1~4)
"학교 갔다 오면 공책과 숙제를 가져다." (10)

2) 말이 미리 정해져 있어야 합니다.
"만약 TV시청 제한이나 용돈제한 등 아이의 행동을 제한하는 것이 좋습니다. 예를 들어 '내가 욕을 했기 때문에 다음에 따라 내일은 TV를 볼 수 없어'나, '내가 불규칙적으로 야간기 때문에 계속해서 따라 용돈을 절반으로 줄일 거야.'라고 하고 단호하게 이야기 하십시오.

3) 어떤 경우에도 복병은 하지 않습니다.



※다음과 같은 메시지 전달법이 바람직합니다.

내가 말 잊지 않고 나갈 때 → 문제 행동
→ 엄마는 걱정한다. → 감정 전달
→ 왜냐하면 계속 그러면 건강을 해칠 수 있으니까
말이야 → 정당화 이유
→ 말을 조금이라도 먹고 나갔으면 좋겠어. → 의사 전달



⑥ 아이는 내가 믿는 만큼 자랍니다.

본 뉴스레터는 교육부가 대한민국청소년정책위원회에 의뢰하여 제작한 '자녀 사랑하기' 9호이며, 총 11호에 걸쳐가정으로 보내드립니다.



2017학년도 정시 대학입학정보박람회 개최

(자료제공: 교육부 대입제도과 ☎ 044-203-6365)

- 2017학년도 정시 대학입학정보박람회가 2016년 12월 15일(목)부터 18일(일)까지 4일간 COEX(코엑스) 1층 A홀에서 개최됩니다.
 - 관람시간 : 오전 10시 ~ 오후 5시
 - 입장료 : 1,000원 [단, 고교단체관람 사전 신청(대입정보포털 www.adiga.kr) 시 무료 입장]

- 이번 박람회는 전국 135개 대학이 참가하고, 대학 입학담당자와의 상담과 함께 대교협 대입상담교사단 상담부스, 입학정보 종합자료관, 대입정보포털·대학알리미·고른기회전형 홍보관, 적성검사실 등이 운영됩니다.
 - 단, 대입상담교사단과의 상담은 대입정보포털(www.adiga.kr)에서 사전 예약하여 진행

- 이번 박람회는 대학입학정보박람회 준비위원회가 주최하고, 한국대학교육협의회와 한국교육방송공사가 공동으로 주관합니다.

검정고시 대입전형자료 온라인 제공

(자료제공: 교육부 학생복지정책과 ☎ 044-203-6527)

- 2017학년도 대학입학 정시모집에 지원하려는 검정고시 수험생은 대학에 직접 방문하지 않고도 온라인 신청을 통해 대입전형자료(검정고시 합격증명서, 성적증명서)를 지원하고자 하는 대학에 제출할 수 있습니다.
- 신청기간은 '16. 12. 21.(수)~'17. 1. 1.(금)까지이며, 신청방법은 나이스 대국민서비스(www.neis.go.kr)에 접속, 본인의 합격 정보가 있는 해당 시도 교육청을 클릭하여 신청하면 됩니다.

나이스 대국민서비스

행복교육의 중심 나이스

홈에듀 민원서비스

교육행정정보 서비스 나이스 소개

학생서비스

학부모서비스

교육원 온라인 채용

검정고시

시도교육청 선택

원하시는 지역의 교육청을 선택해주세요.

서울특별시 교육청	부산광역시 교육청	대구광역시 교육청
인천광역시 교육청	광주광역시 교육청	대전광역시 교육청
울산광역시 교육청	세종특별자치시 교육청	경기도 교육청
강원도 교육청	충청북도 교육청	충청남도 교육청
전라북도 교육청	전라남도 교육청	경상북도 교육청
경상남도 교육청	제주특별자치도 교육청	

< 나이스 대국민서비스 홈페이지 : www.neis.go.kr >

- 단, 해당 서비스는 공인인증서를 필요로 하며 신청기간 내에만 이용 가능하기 때문에 반드시 사전에 이 점을 숙지하시고 이용하시기 바랍니다.

의료기관 인증마크를 꼭 확인하세요!

(자료제공 : 보건복지부 의료기관정책과 ☎ 044-202-2479)

- **(의료기관 인증마크)** 의료기관 인증마크는 환자의 안전을 담보하고 높은 수준의 의료서비스를 제공하는 의료기관을 정부가 검증하여 부여하는 마크입니다. 이를 통해 국민들은 믿고 찾을 수 있는 안전한 의료기관을 선택할 수 있게 되었습니다.



- **(의료기관 인증제)** 의료기관의 환자안전 수준과 의료서비스의 질을 정부에서 인증하는 제도로써, 국제의료질관리학회(ISQua)의 인증을 획득한 국제적 수준의 조사기준을 기반으로 병원급 이상 의료기관의 자율적인 참여를 통해 시행되고 있습니다.
- **(의료기관 인증조사)** 인증전담기관인 의료기관평가인증원의 전문조사위원이 환자 안전과 의료 질 향상을 기반으로 하는 500여개 조사항목을 토대로 의료기관의 수준이 적정한지를 공정하게 조사하여 인증을 부여합니다.
- **(인증 의료기관 찾기)** 인증 의료기관은 의료기관평가인증원 홈페이지(www.koiha.or.kr)를 통해 누구나 손쉽게 확인할 수 있습니다.

이제 주민센터에서 '기저귀 지원' 신청하세요

(자료제공 : 보건복지부 출산정책과 ☎ 044-202-3392)

보건소에서만 신청해야했던 「저소득층 기저귀·조제분유 지원」 신청을 이제는 읍·면·동 주민센터에서도 할 수 있습니다.

□ 누가 지원 대상이 되나요?

○ (지원 대상) 기준 중위소득 40%이하*의 만 1세 미만 영아(0~12개월)

* 2016년 기준 중위소득 40% : 3인 가구 기준 월 1,432,000원

** 기저귀 지원대상자 중 산모가 사망·질병으로 모유수유가 불가능한 경우 조제분유를 지원합니다.

□ 어떤 지원을 받을 수 있나요?

○ (지원 내용) 기저귀(월 64,000원) 및 조제분유(월 86,000원) 구매비용 지원

□ 어디서 신청을 해야하나요?

○ (신청 기한) 영아 출생 후 만 1년이 되는 전일까지 신청 시, 신청일 기준으로 지원

* 출생일로부터 60일 이내에 신청하는 경우 최대 12개월 지원하므로, 영아 출생 후 빨리 신청할수록 지원기간이 길어집니다.

○ (신청 장소) 영아의 주소지 관할 보건소 또는 읍·면·동 주민센터

* 단, 최종 지원대상 판정 결과는(주민센터에 신청하셨더라도) 관할 보건소에서 개별 통지합니다

※ 상세한 지원 기준·내용은 '보건복지콜센터 129(국번없이 129)' 또는 주소지 관할 보건소로 문의하시기 바랍니다.

아동학대, 우리 모두의 관심이 필요합니다

- 아동학대 신고 안내 -

(자료제공 : 보건복지부 아동권리과 ☎ 044-202-3435, 3440)

○ 아동학대 신고요령

학대가 의심만 되어도 **전국 어디서나 112로 연락**을 주시면 됩니다.
전화 주실 때, 아동의 대략적인 정보와, 집주소를 함께 알려주세요.

「아동학대범죄의처벌등에관한특례법」과 「공익신고자보호법」에 따라
신고자의 신원은 비밀로 보장되오니 안심하세요!

○ 아동학대 징후

☞ 신체학대

- 시간차가 있는 서로 다른 색깔의 멍(지속해서 폭력을 당하는 경우)
- 넘어지거나 사고로 생기기 어려운 부위의 상처(목, 팔 허벅지 안쪽, 배 등)
- 선명한 손자국이나 도구가 드러나는 자국의 상처
- 어른을 두려워하거나 위축되어 있음
- 상처를 가리기 위해 더운 계절에도 긴 옷을 입고 있음

☞ 정서학대

- 자주 집 밖으로 쫓겨남/ 벌거벗겨져서 쫓겨남
- 집 안에 가둬지는 것으로 추정됨
- 욕설/ 인격비하/ 모멸/ 무시 / 심한 비교

☞ 성학대

- 또래/동물/인형을 대상으로 한 성적 행동
(어린 아동일수록 실제로 보거나 겪지 않으면 성적 행동을 하기 어려움)
- 연령에 맞지 않는 해박한 성지식

☞ 방임

- 계절에 맞지 않는 옷 / 불균형적인 영양상태
- 이/빈대/기생충 등이 있음
- 초·중·생이 학교에 가지 않음(교육적 방임)
- 필요한 의료적 조치를 받지 못하고 있음

대한민국 대표복지포털 “복지로” 소개

(자료제공 : 보건복지부 복지정책과 ☎ 044-202-3014)

대한민국 대표복지포털 “복지로”(www.bokjiro.go.kr)를
소개해드립니다.

□ 복지로(www.bokjiro.go.kr)는?

- 내게 맞는 복지서비스 찾기, 편리한 복지서비스 온라인 신청, 삶이 힘든 분들을 위한 도움신청 등 국민에게 힘이 되는 복지 정보를 통합적으로 제공하는 대한민국 대표복지포털입니다.

□ 복지로를 통해 어떤 서비스를 받을 수 있나요?

- 첫째, 9개 복지서비스를 온라인으로 신청할 수 있습니다.
 - * (온라인신청) 양육수당, 보육료, 유아학비, 아이돌봄, 초중고 교육비, 기초연금, 장애인 활동지원, 한부모 가족지원, 산모신생아건강관리
 - ** 복지급여 계좌변경 동의, 금융정보 제공 동의도 가능
- 둘째, 본인 또는 이웃이 빈곤·실직·질병 등으로 갑자기 생활환경이 어려워져 도움이 필요할 때, 사연을 등록하여 정부의 도움을 요청하는 "도움신청" 서비스를 이용할 수 있습니다.
- 셋째, 부정한 방법으로 보조금을 받거나 사용하는 사례를 신고(익명 신고 가능)할 수 있습니다.
- 그 외에도 본인과 가족이 받을 수 있는 복지서비스를 알아볼 수 있고, 이메일, SMS 등을 통해 생애주기별(연령에 맞는) 복지정보도 알아볼 수 있습니다.

□ 어떻게 이용할 수 있나요?

- 복지로(www.bokjiro.go.kr) 홈페이지를 방문하여 이용할 수 있고,
- 인터넷 사용이 익숙하지 않으면 주민센터에서 복지담당자와 상담을 통해 본인이 신청할 수 있는 복지서비스를 찾아볼 수 있습니다.

11월 30일부터 의료분쟁 신청 즉시 조정 개시

- 사망, 1개월 이상 의식불명, 장애 1급 사건 -

(자료제공: 보건복지부 의료기관정책과 ☎ 044-202-2474/2478
한국의료분쟁조정중재원 ☎ 1670-2545)

□ 의료사고로 피해를 받으셨다고 생각하시나요?

한국의료분쟁조정중재원으로 연락(☎1670-2545) 주세요.

□ 그간 의료사고로 분쟁 조정을 신청하더라도 피신청인의 동의가 없으면 서비스를 받기 어려웠는데요.

□ 오는 11월 30일부터 사망, 1개월 이상의 의식불명, 장애 1급의 경우에는 동의 없이 바로 절차가 개시됩니다.

☞ 한국의료분쟁조정중재원은?

의료분쟁을 신속하고 공정하게 해결할 수 있도록 효율적인 조정·중재 서비스를 제공하는 보건복지부 산하 공공기관입니다.

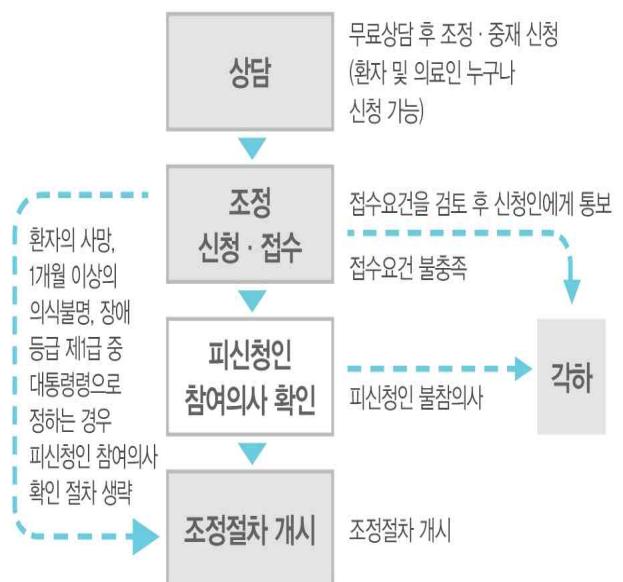
올해 11월30일 부터는 요건을 갖춘 사건의 경우
동의 없이 즉시 조정을 개시할 수 있게 되어
많은 분들을 도울 수 있게 되었습니다.



함께 풀어요, 의료사고 함께 웃어요, 분쟁해결

www.k-medi.or.kr

의료분쟁
무료상담 1670-2545



부동산거래, 이제 전자계약으로 하세요!

(자료제공 : 한국감정원 전자계약관리단 ☎ 053-663-8747)

http://irst.molit.go.kr
부동산거래 전자계약시스템



사기피해도 막GO! 돈도 아끼GO! 편리하GO! **대~박 전자계약!!!**

- 2016년 8월 30일부터 서울 전역 주택 대상으로 시범사업 확대 -



부동산 전자계약 이용의 장점!!!

- 01 안전합니다**
 - 계약서 위·변조 및 부실한 확인·설명 방지
 - 무자격·무등록자의 불법 중개행위 차단
 - 공인중개사 및 거래당사자 신분확인 철저
 - 개인정보 암호화로 안심거래 지원
- 02 경제적입니다**
 - 주택매매 또는 전세자금 대출 우대금리 적용
 - KB국민·우리은행 : 0.2%p 인하
 - 신한·우리카드 : 5천만원 이내 최대 30% 대출금리 할인
 - 등기수수료(전세권설정, 소유권 이전) 30% 절감
- 03 편리합니다**
 - 도장없이 계약이 가능하며, 계약서 보관 불필요
 - (임대차계약) 확정일자 무료 및 자동 부여
 - (매매계약) 부동산거래신고 자동 완료

부동산 전자계약

전자계약시스템에 등록된 공인중개사만을 통해서 중개행위가 이루어지므로 기존 종이계약 대비 훨씬 안전합니다. 또한 대출 금리 인하 등 경제적 혜택도 다양합니다.

부동산거래 전자계약시스템 특별이벤트

★ ★ ★ **대학생 등 임차인 중개수수료
20만원 지원 !!!**

- 대상** 전자계약시스템으로 전용 85㎡ 및 3억원(전세보증금 기준)이하 주택의 임대차 계약을 체결한
- ① 대학생(휴학생 포함)
 - ② 사회초년생(최초입사일로부터 3년 이내)
 - ③ 신혼부부(예비부부 또는 결혼 3년 이내) 임차인

내용 중개수수료 20만원 지원 (바우처)
※ 선착순 100명 한정(소진 시 이벤트 종료)

신청 방법 전자계약 체결 완료 후 대상 임차인이 전자계약시스템에 로그인하여 관련 증빙자료 첨부 및 신청

제출 자료 (대 학 생) 재학증명서 또는 휴학증명서
(신 혼 부 부) 청철장(예비부부), 가족관계증명서(신혼부부)
(사회초년생) 재직증명서

전자계약도우미(Help-Desk) : 02-2187-4173 / 4174

한국감정원
Korea Appraisal Board

무엇이든 물어보세요. 주거지원에 대한 모든 것, 마이홈에서 한번에!

(자료제공 : 국토교통부 주거복지기획과 ☎ 044-201-4741)



주거급여 신청하세요

“전월세를 지원하고, 낡은 집을 고쳐드립니다.”

(자료제공 : 국토교통부 주거복지기획과 ☎ 044-201-4741)



주거급여 신청하세요!

전월세를 지원하고 낡은 집을 고쳐드립니다.

지원대상 중위소득 43% 이하이면서 부양의무자 기준을 충족하는 가구

가구원 수	1인	2인	3인	4인	5인	6인
소득 인정액	70	119	154	189	224	259

※ 소득 인정액: 2022년 기준

지원내용 임차가구 기준임대료를 상한으로 임대료 지원
자가가구 주택노후도에 따라 주택개량 지원

신청장소 읍·면·동 주민센터

☎ 주거급여 콜센터

1600-0777

☎ 마이홈

www.myhome.go.kr



임차가구



자가가구

든든하게 더하다! 내집마련 디딤돌대출

(자료제공 : 국토교통부 주택기금과 ☎ 044-201-3341)

든든하게 더하다!



내집마련 디딤돌대출

우리가 채워드릴게요! 버팀목 전세자금 대출

(자료제공 : 국토교통부 주택기금과 ☎ 044-201-3341)



우리가
채워드릴게요!

정부지원
저금리
주택자금대출

최장 10년으로 행복하게 | 다양한 우대금리로 부담없게 | 중도상환예약금 없이 자유롭게

버팀목전세자금

집주인 매입임대 시범사업

(자료제공: 국토교통부 주택정비과 ☎ 044-201-3389)



집주인 매입
임대주택 시범사업

집값의 최소 20%로
매월 확정수익을 받을 수 있습니다!

LH가 해당주택을 시세 80% 수준의
임대주택으로 운영·관리하면서 집주인에게
임대운영 수익의 일부를 확정지급해 드립니다

1 신청자격
다가구, 다세대 등 공동주택(86㎡ 이하)을
매입하여 임대사업을 하시려는 분
(일반형임대사업자 등록)

2 주택 매입자금 지원

- 기금융자
주택가격의 최대 50%, 금리 연 1.5%
다세대 등 공동주택 호당 8천만원,
다가구주택 호당 4억원 한도
- LH 임대보증금 선지급
기금융자 가능액의 60% 이내

3 매월 확정수익 지급
LH가 시세 80%수준으로
임대주택 운영, 공실위험 부담

확정수익 = 시세80%월세 - 용자상환금
- 위탁관리비 - 기타비용



국토교통부



LH 한국토지주택공사

마이홈 콜센터 **1600-1004**

집주인 리모델링 임대주택 시범사업

(자료제공: 국토교통부 주택정비과 ☎ 044-201-3389)



새집과 임대수익을 동시에 집주인 리모델링 임대주택 시범사업

신청 접수 5.30(월)부터 상시접수(LH지역본부)



저리융자 / 공실리스크 제로 / 건축 컨설팅 / 임대·관리대행 등

LH의 임대업무 총괄서비스로 편안하고 안전한 임대사업이 가능해집니다.

1 사업신청 요건

준공 후 10년이 경과한
나대지·단독·다가구·점포주택

-건축물이 없는 호지소유자도 가능
-대학교 인근 등 임대수익이 많은 지역 우대
-온희세대, 1주택자 등 우대

2 기금융자

융자 2억원 한도,
금리 1.5%, 8~20년

-융자기간: 8~20년 선택
-추가대출: 2억원 한도, 금리 3.5%

3 건축사·시공사 선정

LH가이드에 따라
민간업체가 시공

-선행방식: 지원방식(LH추천),
협약방식(집주인이 선정) 중 선택

4 임차인 요건·임대료

임대료는 시세 80%
(저소득층 50%)

-대학생: 재학생 또는 3개월내 입·복학 예정자
-독거노인: 65세 이상인 단독세대 구성자

농업수입(收入)보장보험 가입 안내 **- 가격하락 및 수확량 감소에 따른 조수입 보장 -**

(자료제공: 농림축산식품부 농가소득안정추진단 ☎ 044-201-1778)

- 농가의 품목별 조수입(收入, Income)을 일정 수준 보장하는 농업수입보장보험 출시(가입 및 문의처 : 지역농협 또는 NH농협손해보험 ☎ 1644-8900)
- 마늘 : 가입기간(11월), 가입지역(태안군, 고흥군, 의성군, 창녕군, 제주도)
- 양파 : 가입 기간(11월), 가입지역(익산시, 함평군, 무안군, 청도군, 창녕군, 합천군)
- 포도 : 가입 기간(11월), 가입지역(화성시, 가평군, 상주시, 영주시, 영천시)



「자동통·번역 서비스 지니톡(GenieTalk)」 이용 안내

(자료제공: 미래창조과학부 소프트웨어진흥과 ☎ 02-2110-1843)

■ 「자동통·번역 서비스 지니톡(GenieTalk)」은?

‘지니톡(GenieTalk)’은 세계 최고 수준의 한국어 기반 음성인식 자동통번역 앱으로 ‘내 손안의 통역사’를 구현을 목표로 있습니다. 지니톡을 통해 말하거나, 글씨를 쓰거나, 사진을 찍으면 이를 인식하여 29개 언어로 번역할 수 있습니다. 지니톡은 **2018 평창 동계올림픽의 공식 SW로 선정**, ‘최초의 언어장벽 없는 올림픽’을 실현할 수 있는 핵심 역할을 할 예정입니다.

■ 「자동통·번역 서비스 지니톡(GenieTalk)」 주요 기능



■ 「자동통·번역 서비스 지니톡(GenieTalk)」 다운로드 방법

• 지금 바로 지니톡을 무료로 다운로드 받으세요.

검색하여 다운받기	QR코드 스캔하기

■ 「자동통·번역 서비스 지니톡(GenieTalk)」 이용 문의

• 한컴인터프리 사업기획팀 (☎ 031-627-7900)

2016년 11월 국정홍보만화 (불량식품영업자 퇴출)

(제작: 문화체육관광부 여론과 ☎ 044-203-2922 / 자료제공: 식품의약품안전처 ☎ 043-719-1907)

고의적 불량식품 영업자, 불허한다!



제작: 문화체육관광부 여론과 ☎ 044-203-2922 / 내용문의: 식품의약품안전처 불량식품근심추진단 ☎ 043-719-1907

2016년 11월 국정홍보만화 (풍수해보험 정부지원)

(제작: 문화체육관광부 여론과 ☎ 044-203-2922 / 자료제공: 국민안전처 ☎ 044-205-5358)

풍수해보험 정부지원



제작: 문화체육관광부 여론과 ☎ 044-203-2922 / 내용문의: 국민안전처 ☎ 044-205-5358

2016 성폭력·가정폭력 추방주간 안내

(자료제공 : 여성가족부 권익정책과 ☎ 02-2100-6388
복지지원과 ☎ 02-2100-6422)

- 「관심 ON, 폭력 OFF! 작은 관심으로 만드는 안전한 세상」
- 11월 25일부터 12월 1일은 성폭력·가정폭력 추방주간입니다.
- 작은 폭력도 용납되어서는 안됩니다. 관심을 가지고 주변을 살펴주세요. 우리의 관심과 실천이 안전한 세상을 만듭니다.

< 2016 성폭력·가정폭력 추방 주간 >

- ▶ 추방 주간 : 11. 25(금) ~ 12. 1(목)
 - 슬로건 : 관심 ON, 폭력 OFF! 작은 관심으로 만드는 안전한 세상
- ▶ 주요내용
 - 기념식 및 여성폭력 방지 유공자 시상(11. 25(금) 14:00, 페럼타워(서울 을지로))
 - 정책 심포지엄 : 가정폭력 피해자 지원을 위한 형사사법제도 개선방안(12.1 14:00, 페럼타워 페럼홀)
 - 공모전 : 일상 속 여성폭력 예방을 위한 인식개선 아이디어 공모(11.7~12.1)
 - ☞ 참여는 www.nomeansno.or.kr
 - 포털사이트 네이버에 '성폭력' 키워드 입력 시 「추방주간」, 「여성긴급전화1366」, 「해바라기센터」, 「상담소」 등 주요 정책 및 지원 서비스에 대한 연관검색어를 검색하실 수 있습니다.
- ▶ 전국 지방자치단체에서 성폭력·가정폭력 예방 캠페인, 인권영화제 등 다양한 기념행사가 실시되오니 많은 참여 바랍니다.

정부 보조금 부정수급 집중신고기간

(자료제공: 국민권익위원회 복지·보조금부정신고센터 ☎ 02-2110-6528)

정부 보조금 부정수급 집중 신고기간 운영



신고기간 2024.9.1. ~ 11.30.

신고대상 연구·연구비, 복지·복지비, 보조금수령자가 합·적법 정부 지원금 부정수급

신고상한 국민·기업 110

접수처 02-200-7002 (국립중앙도서관) ☎ 02-200-7002 (국립중앙도서관)

웹사이트 국민·기업 110 (www.110.go.kr)

문의·후원 02-200-7002 (국립중앙도서관) ☎ 02-200-7002 (국립중앙도서관)

본 신고기간 동안 국민·기업 110를 통해 신고한 부정수급액의 1% 이상은 국민·기업 110에 기부금으로 사용됩니다.



국민권익위원회



복지·보조금 부정 신고센터

www.kncc.go.kr

공익신고

(자료제공: 국민권익위원회 공익심사정책과 ☎ 044-200-7757)

국민권익 110
정부민원 110
나라 국민생활 1398

우리 모두를 위한
양심의 실천

공익신고

철저한 비밀보장과 보호를 약속합니다

보호

- 신분 비밀보장, 신분보호, 각종 불이익조치 금지
- 형법·징계 및 불리한 행정처분 감면

보상

- 내부 공익신고자에게 최대 20억원의 보상금 지급
- 구조금(치료비, 이사비, 소송비용 등) 지원

신고

- 홈페이지(1398.acrc.go.kr), 부패·공익신고 앱
- 우편(서울시 서대문구 통일로 87, 부패·공익침해신고센터)

상담

- 국번없이 110 또는 1398



신고대상 : 5대분야, 279개 법률 위반행위



행정기관 제도 관계
무언의 피로행위 등



부실사업,
소화시설 미설치 등



폐수 무단 방류,
폐기물 불법매립 등



개인정보 무단 유출,
허위 과장광고 등



기업간 담합,
불법 산업기술 유출 등

국민권익위원회



부패신고

(자료제공: 국민권익위원회 심사기획과 ☎ 044-200-7694)

부패·공약 침해신고
1398·110

정청의 세상



부패신고

신고자에 대한 철저한 **신분·비밀보장**
최대 30억원 보상금 지급

- 신고상담 국번없이 ☎ **1398** (일상고발) 또는 **110**
- 인 터 넷 www.acrc.go.kr
- 모바일 앱 부패·공약·복지보조금 부정 신고앱
- 방문·우편 국민권익위원회 부패·공약침해센터

 국민권익위원회
Anti-Corruption & Civil Rights Commission



국민생각함

(자료제공: 국민권익위원회 국민신문고과 ☎ 044-200-7273)



혼자서는 풀리지 않던 생각 국민생각함에서 풀었다!

다수인의 참여와 협업으로 행정을 개선하는
새로운 국민참여 플랫폼, 국민생각함 (idea.epeople.go.kr)

대화·투표·설문함에 당신의 생각을 담아보세요.
우리 모두의 생각을 모아 정책으로 실현합니다.



국민생각함

국민생각함은 정책제안부터 설계, 집행, 평가까지의 전 과정에 참여할 수 있는 모바일 중심의 새로운 국민참여 플랫폼입니다.

주택용 소방시설 의무설치 안내

(자료제공 : 국민안전처 중앙소방본부 119생활안전과 ☎ 044-205-7357)

안녕하십니까?

귀 가정에 건강과 행운이 가득하시기를
기원합니다.

최근 3년간, 연평균 전체 화재 사망자의
절반이 단독주택 등 일반주택에서 발생
하여 가장 많은 인명피해가 발생하고
있습니다.

이와 관련, 「화재예방, 소방시설 설치·유지 및 안전관리에 관한 법
률」 제8조에서는 주택화재로 인한 인명피해를 최소화 하고자 2017년 2월
4일까지 일반 주택에 소화기와 단독경보형감지기(화재경보기)를 의무
설치토록 규정하고 있습니다.

내 가정의 화재안전을 위하여 “화재 초기에 소방차 한 대의 효과가 있는
소화기”와 “잠든 시간에 화재발생 알람 역할을 하는 단독경보형감지기”를
반드시 설치하여 주시고, 이웃에도 설치토록 안내하여 주시기 바랍니다.

주택용 소방시설 설치 기준은?

단독경보형감지기는 방과 거실에
소화기는 세대별, 층별 1개 이상 설치

인터넷 사이트, 대형 마트,
인근 소방기구 판매점 등에서 구입 가능

2017년 2월 4일까지 주택용 소방시설 설치 의무입니다.
궁금한 사항은 가까운 소방서(대표전화) '원스톱 지원센터'로 연락주세요.



주택용 소방시설을 설치하여야 할 주택 ※ 아파트 제외

단독주택(단독·다중·다가구) 및 공동주택(다세대·연립)



단독주택



다가구주택



다세대주택



연립주택

각 가구별로 소유권이 구분되어 있지 않음, 즉 소유주가 1인

각 가구별로 소유권이 구분되어 있음, 즉 소유주가 여러명

[주택용 소방시설 설치기준]



[단독경보형감지기 설치방법]



주택용 소방시설 설치 의무화



가을철 산불 예방 안내

- 농산폐기물과 논·밭두렁 정리, 가을철에 해야 합니다. -

(자료제공 : 산림청 산불방지과 ☎ 042-481-4256)

추수 끝나면 농한기! 이젠 아닙니다.

- 산불예방사업은 추수를 끝내고 바로 하는 것이 좋습니다.
 - 논·밭두렁 잡풀을 낫이나 예초기로 제거합니다.
 - 폐비닐은 지정된 장소, 쓰레기는 산과 먼 곳으로 옮깁니다.
- 산불위험지역은 시·군·국유림관리소에서 제거를 적극 지원해 드립니다.



봄불은 도깨비 불! 봄철 소각 정말 위험합니다.

- ‘봄불’은 눈에 보이지 않아 ‘도깨비 불’이라고 합니다.
- 관행적인 봄철 소각, 산불이 되어 소중한 목숨까지 잃습니다.
 - 매년 120여건 소각산불 발생(전체 산불의 30%를 차지)
 - 연평균 5명 내외 사망(80%가 70대 이상 고령자)합니다.
- 해빙기부터 영농준비기까지 짧은 기간에 소각이 집중되어 행정기관에서 지원이나 단속이 어려워 산불이 더욱 많이 발생합니다.



논·밭두렁 태우기는 잘못된 상식입니다.

- 논·밭두렁 태우기는 병해충 방제에 큰 효과가 없습니다.
 - 거미 등 병해충 천적이 더 많은 피해를 입습니다.
 - 논·밭두렁으로부터 전염되는 병해충은 없습니다.
- ※ 논둑 미세동물은 익충이 89%인 반면 해충은 11%에 불과합니다.
- 꼭 필요할 경우라도 절대 개별적으로는 태우지 마세요.
 - 시·군 산림부서에 미리 말씀하시면, 산불위험이 낮은 오전 중에 안전조치를 취한 후 공동소각 하실 수 있도록 도와드리겠습니다.



실수로 산불을 내도 무거운 처벌을 받습니다.

- 실수로 산불을 낸 경우 : 3년 이하의 징역 또는 1500만원 이하의 벌금
- 허가를 받지 않고 산림이나 산림인접지역에 불을 놓는 경우 : 100만원 이하의 과태료

목재펠릿 보일러 신청하세요!!

(자료제공 : 산림청 목재산업과 ☎ 042-481-4201)

- ☐ 산림청은 신(新)기후체제 대응과 신재생에너지 보급 활성화를 위해 주택용 목재펠릿 보일러를 보급하고 있습니다.

지원내용

주택용 목재펠릿보일러

지원조건

국비 30%, 지방비 40%, 자부담 30%

신청장소

해당 시·군·구(또는 읍·면·동 주민센터) 산림부서

목재펠릿은 산림에서 생산된 목재나 제재소에서 발생하는 부산물을 톱밥형태로 분쇄한 다음, 높은 온도와 압력으로 압축하여 일정한 크기로 성형하여 만든 청정 목질계 바이오 연료입니다.



[펠릿보일러]

- ☐ 목재펠릿보일러는 신재생에너지인 목재펠릿을 연료로 하기 때문에 화석 연료 보일러에 비해 이산화탄소(CO₂)와 대기오염물질을 적게 배출하는 친환경 난방기기입니다.

- 화석연료를 사용하는 가정이 목재펠릿 보일러로 바꾸면 1대 당 약 4~7톤 (목재펠릿 3~5톤 기준)의 이산화탄소 감축 효과를 볼 수 있습니다.

*** 목재펠릿 1톤 사용 시 이산화탄소 약 1.37톤 감축 및 원유 524리터 대체 효과**

- 또한, 산림탄소상쇄제도와 연계하면 국산 펠릿 사용자에게 한해 이산화탄소 1톤 감축 당 1만 원~1만 5천 원 정도의 보상도 받을 수 있습니다.

Q 목재펠릿은

A1

목재펠릿은 목재를 고밀도로 압축 가공하였기 때문에 많은 양을 적재 운반할 수 있습니다.

- 목재펠릿은 밀도가 1.1~1.3g/cm³로 물속에서 가라앉습니다. 용기에는 입방 미터(m³) 당 650kg 이상을 담을 수 있습니다.
- 따라서 운송 시에도 목재 칩의 4배, 벌채된 원목의 3배 이상 적재할 수 있어 운송 물류비용을 절감하고 저장 공간을 줄일 수 있습니다.

A2

목재펠릿은 보일러 연료주입을 자동화할 수 있습니다.

- 목재펠릿 개체의 크기는 지름 6~8cm, 길이 32mm 이하로 균일하게 제조되기 때문에 보일러에서 연료공급을 자동으로 제어할 수 있습니다.
- 등유나 경유보일러처럼 예약온도를 설정할 수 있습니다.

A3

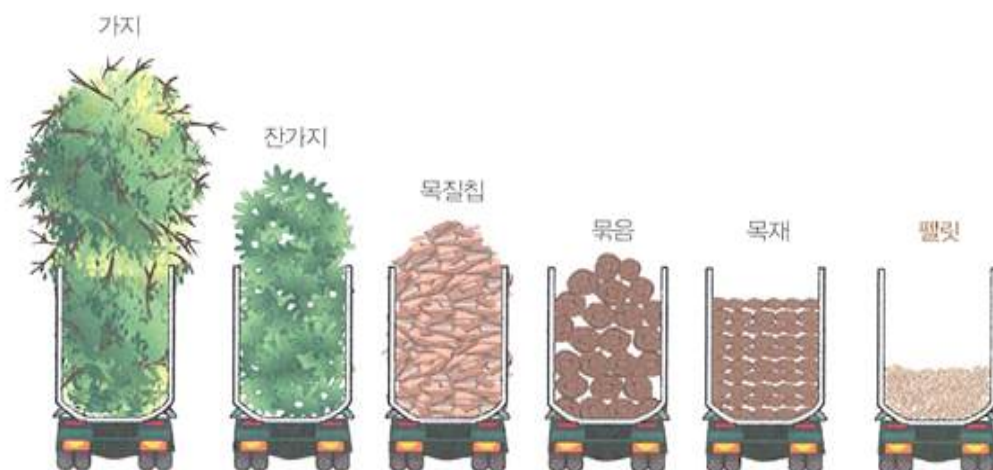
목재펠릿은 안정적인 열량을 얻을 수 있습니다.

- 목재펠릿 함수율 10% 내외로 품질이 일정하게 제조되기 때문에 연소 시 4,300~4,500kcal/kg의 안정적인 열량을 얻을 수 있습니다. 따라서 온도를 자동으로 제어할 수 있습니다.

A4

목재펠릿은 재(회분)가 적게 발생하여 관리가 편리합니다.

- 목재를 태우고 나면 재(회분)가 남습니다. 많은 양의 재가 남으면 처리하기가 곤란합니다. 목재가 연소하고 남는 재의 양은 목재펠릿 무게의 0.5~2.0%에 지나지 않습니다.
- 연탄의 재의 양은 연탄 무게의 40%나 발생합니다.



목재펠릿은 많이 실을 수 있어 운송비가 절감됩니다.

학교주변 어린이 기호식품, 이렇게 관리합니다.

(자료제공 : 식품의약품안전처 식생활안전과 ☎ 043-719-2302)

학교 앞 어린이 먹을거리 안전관리



걱정 마세요!
식약처가 안전하게 관리합니다.



학교 주변 200m
어린이 식품안전보호구역 지정



전담관리원 상시배치
위생점검 실시

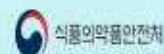


제조·수입단계
위생점검 및 통관검사 강화



학교 앞 어린이 먹을거리

엄마의 마음으로
식약처가 지킵니다.



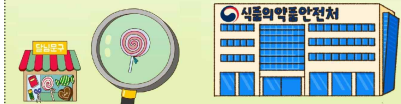
엄마, 아빠 걱정하는 알록달록 사탕과자 안심하세요.

(자료제공 : 식품의약품안전처 식생활안전과 ☎ 043-719-2302)

1. 어린이가 좋아하는 사탕·과자 색소 식약처가 철저하게 관리합니다.

- ◆ 우리 아이가 즐겨 먹는 어린이 기호식품(과자, 음료 등)에 첨가되는 타르색소(착색료)의 사용량을 정하여 관리하고 있습니다.

알록달록 사탕, 과자도 안전기준에 따라 철저하게 관리합니다.



2. 식품첨가물이란 무엇일까요?

- ◆ 식품을 오래 보존 할 수 있게 하고, 비타민, 칼슘 등 영양가를 높이거나, 식품의 맛, 식감을 좋게 하여 소비자의 기호를 높이기 위해 사용하는 물질입니다.



3. 식품첨가물은 왜 사용할까요? 그리고 안전한가요?



- ◆ 식약처가 철저하게 관리하는 식품첨가물 안심하세요.

- 안전한 식품첨가물 사용을 위하여 신규지정 및 사용기준 마련
- 국민들의 식품첨가물 섭취 수준 주기적 모니터링 및 안전성 평가 실시

우체국에서 ‘나눔’ 과 ‘만원’ 의 행복을 찾으세요

(자료제공: 우정사업본부 보험사업과 ☎ 044-200-8645)

- 우정사업본부는 차상위계층과 기초생활수급자를 대상으로 「만원의 행복보험」을 판매하고 있습니다.

고객은 연간 1만 원의 보험료만 납입하면 되고, 추가 보험료는 우정사업본부 공익자금에서 지원합니다. 피보험자가 상해로 사망하였을 때 2천만 원의 유족 위로금을, 입원이나 통원치료 시에는 실손의료비를 지급합니다.

- 또한, 기초생활수급자를 대상으로 무료로 가입하는 「나눔의 행복보험」도 판매하고 있습니다.

이 상품은 보험료 전액을 우정사업본부 공익자금에서 지원하며, 사망 시 생활안정 지원비로 유족에게 200만 원의 보험금을 지급합니다.

○ 가입기준 및 보장내용

구분	(무)만원의 행복보험	(무)나눔의 행복보험
가입대상	차상위계층, 기초생활수급자	기초생활수급자(생계 또는 의료급여) (1인가구 및 시설수급자 제외)
가입나이	만 15세 ~ 65세	만 15 ~ 65세
보험기간	1년 만기, 3년 만기	1년 만기
보장내용	<ul style="list-style-type: none">• 유족 위로금(재해 사망 시 2,000만 원)• 상해 입원의료비(의료비 90%, 5,000만 원 한도)• 상해 통원의료비(의료비 100%, 외래 1회당 20만 원·처방조제비 1건당 10만 원 한도)	사망 보험금(200만 원)

☎ 가입문의 : 1599-0100(우체국보험 고객센터)

6·25전사자 유해발굴사업 대한민국 어르신의 기억과 제보가 필요합니다!

(자료제공 : 국방부유해발굴감식단 대외협력과 ☎02-811-6567)



영웅의 소재를 제보해 주세요!

6·25 전쟁 당시 전사자 직접 매장, 목격 또는 들은 사실이 있다면 하루 빨리 제보해주세요!
(제보전화 1577-5625)



쉽고 빠른 유가족 유전자 시료 채취

가까운 보건소·보건지소, 군병원 방문 시료 채취
(무료 건강검진 제공)
전화신청시(1577-5625) 유전자 시료채취 키트 발송

01

제보시
소정의 포상금
지급!

02

무료
건강검진의
혜택!

“어르신의 연락을
기다리겠습니다!”

대표전화 **1577-5625**
(오! 6·25)

병영생활고충, 군범죄·성폭력, 방위사업비리 신고/상담: 「국방헬프콜 ☎1303」

(자료제공: 국방부조사본부 ☎ 02-748-1988)

국방 헬프콜

대한민국 국방부
함께해요! 대한민국



24시간 365일!

• 군전화, 공중전화, 일반전화, 휴대전화 등
모든 전화로 신고/상담 가능

• 사이버신고/상담

- 인터넷: 부대별 홈페이지 "국방헬프콜" 배너
- 인터넷/모바일: 검색창에서 "국방헬프콜" 입력



(국·영·공군헌병 합동본부)
국방부조사본부
CRIMINAL INVESTIGATION COMMAND

진실을 추구하고
인권을 보호한다!

병영생활고충상담 전문상담관 수신

• 복무부적응, 인권침해, 자살예방을 위한 위기상담 등

군범죄·성폭력 신고/상담 전문상담관 수신

• 군내 성 관련 인권침해 신고 및 피해자 상담
• 군인 / 군무원이 관련된 각종 범죄, 군과 관련된 민간인 범죄
• 병영내 약·폐습 / 인권침해 / 군기문란 행위 / 각종 사고우려요인
• 기타 군과 관련된 부정부패 및 사건 / 사고 처리에 대한 문의 등

방위사업비리 신고/상담 전문상담관 수신

• 방위사업, 군납, 부정군수품 거래 및 유통관련 범죄 등

※ 군관련 범죄신고시 최고 5,000만원의 보상이 지급됩니다.

재학생 입영원 궁금합니다.

(자료제공 : 병무민원상담소 ☎ 042-611-4023)



재학생 입영원
궁금합니다~!!!!

✓ 입영일자 & 부대 언제 결정 되나요??

12월 초~중순경 병무청에서 결정해드리며
mma.go.kr > 병무민원포털 > 현역/상근 > 입영일자/부대조회(본인_공인인증)
메뉴에서 확인 가능합니다.

✓ 모집병 중복 접수 가능한가요 ??

재학생입영원을 신청 했더라도 **입영일자 30일전까지**
각 군 모집병에 지원 하실 수 있습니다.
★ 현역병입영일자 전에 모집병 최종합격하면 재학생입영원 자동 취소

✓ 취소 신청도 할 수 있나요 ?

재학생입영원으로 결정된 **입영일자 하루 전까지**
재학생입영 신청 취소 가능합니다.

부마민주항쟁 진상규명을 위한 사실, 피해 등의 신고 안내

(자료제공: 부마민주항쟁진상규명위원회 기획총괄과 ☎ 02-6744-3116)



부마민주항쟁 진상규명을 위한 사실, 피해 등 신고를 받습니다.

1 신고기간
2016. 10. 1 ~ 2017. 2. 28 (토·일요일 및 공휴일 제외)

2 접수처 : 부마민주항쟁진상규명위원회, 부산광역시자치행정과
및 16개 구·군청·경상남도행정과, 창원시 및 5개 구청

3 접수방법 : 우편 또는 방문접수
※ 우편으로 접수 시, 추후 면담조사 필수

4 신고자격
가. 관련자 : 1979. 10. 16. ~ 10. 20. 사이에 부산·마산 및 창원 등
경남일원에서 유신체제에 대항하여 발생한 민주화운동과 관련하여
① 사망한 자, ② 행방불명된 자, ③ 상아를 입은 자, ④ 시행령으로
정하는 질병을 앓거나 그 후유증으로 사망한 것으로 인정되는 자, ⑤
수배·인행 또는 구금된 자 ⑥ 공소기각·유죄판결·연소판결·해직 또는
회사징계를 받은 자

나. 유족
다. 친족관계에 있는 자
라. 진상규명에 관하여 특별한 사실을 알고 있는 자

5 제출서류
〈관련자 본인의 경우〉
가. 사망·행방불명·상이 사건의 경위서[시행령 별지 제2호서식 부표(1)]
나. 신청인표시서[시행령 별지 제2호서식 부표(2)]
다. 기타 신청사유를 소명할 수 있는 증거자료
〈유족의 경우 추가 제출서류〉
라. 관련자의 제적등본(관련자가 사망·행방불명된 경우에 한함) 1부
마. 유족대표자신청서(유족대표자를 선정한 경우에 한함) 1부

6 문의전화 : 02-6744-3121, 3124, 3126

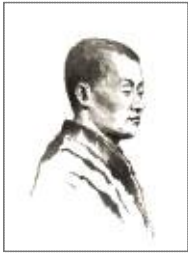
※ 신청서류는 접수처에 비치되어 있으며,
부마민주항쟁진상규명및관련자명예회복심의위원회 홈페이지
(www.buma.go.kr~정보마당-사식자료)에서 내려 받아 사용하실 수 있습니다.



국무총리소속
**부마민주항쟁진상규명 및
관련자명예회복심의위원회**

2016년 12월의 독립운동가 최수봉 의사

(자료제공: 국가보훈처 공훈심사과 ☎ 044-202-5451)



국가보훈처(처장 박승춘)는 광복회, 독립기념관과 공동으로 밀양경찰서에 폭탄을 투척한 최수봉(崔壽鳳, 1894~1921) 의사를 2016년 12월의 독립운동가로 선정하였다.

선생은 1894년 경남 밀양의 빈한한 농가에서 태어났다. 향리의 개량서당을 다니면서 한문과 유교적 가르침을 익히고 신지식도 섭렵하였다. 그 후 김원봉과 함께 밀양공보를 다니던 중 단군이 일본 대화족(大和族) 시조의 아우라고 주장한 일본인 교사에게 항의했다는 이유로 퇴학당하였다.

선생은 1910년 사립 동화(同和)학교에 편입하여 김대지 등 독립운동가의 가르침을 받으며 조국애와 항일의식을 키워갔다. 1912년 범어사가 운영하는 부산 명정학교와 1913년 기독교 계통의 평양 숭실학교를 다녔다.

1916년 평안도에서 광부와 우편배달부 생활을 한 후 독립운동의 주요 거점인 봉천(오늘날 선양)과 안동(오늘날 단둥)을 왕래하며 동지를 규합하였다.

1920년 의열단이 제1차 국내 일제기관 총공격거사 계획을 세우고 폭탄을 밀반입하다 일제 경찰에 적발되어 여러 단원들이 체포되자 선생은 이종암 등과 식민통치의 폭압기구에 폭탄 투척 거사를 계획하였다. 1920년 12월 27일 월요일 아침 경찰서장이 연말연시 특별경계를 당부하는 훈시를 하던 틈을 타 밀양경찰서에 폭탄을 던져 일제의 간담을 서늘케 하였다.

선생에 대한 재판은 상고심까지 진행되었으나 일제는 의거의 과장을 최소화하기 위해 재판을 속전속결로 진행하였고, 확정판결 한 달 보름 만에 대구 감옥에서 사형을 집행하였다.

선생의 의거는 항일 민심과 독립운동 진영을 고무시켜 김익상의 조선총독부 투탄으로 이어졌다. 정부는 선생의 드높은 독립운동 공적을 기리어 1963년 건국훈장 독립장을 추서하였다.

【 첨부 】 관련 이미지



최수봉(崔壽鳳)

1894. 3. 3. ~ 1921. 7. 8.
경남 밀양, 독립장(1963)

2016년 12월의 6·25전쟁 호국영웅 제임스 R. 스톤

(자료제공 : 국가보훈처 제대군인정책과 ☎ 044-202-5720)

◆ 신념과 함께 싸우는 군대는 패배할 수 없다 - 자유민주주의를 수호하라 ◆

국가보훈처는 '제임스 R. 스톤' 중령을 12월의 6·25전쟁 호국영웅으로 선정하였다.

- 캐나다군 최초로 경보병연대 제2대대를 이끌고 선발대로 참전하여 1년 동안 ('50.12~'51.11) 킬러작전, 레퍼작전등 다수의 작전과 공방전에서 활약
- 열악한 작전환경을 극복하여 본대인 캐나다 제25여단이 신속하게 한국 전선에 참여하여 적응할 수 있는 여건을 조성하는데 기여

스톤(J.R. Stone) 중령은 1950년 12월 18일 캐나다군 최초로 장교 44명, 사병 873명으로 편성된 경보병연대 제2대대를 이끌고 부산항에 도착했다. 선발대로 참전한 경보병연대 제2대대는 대대장 스톤중령의 지휘 아래 곧바로 경남 밀양천 둔치에 캠프를 설치, 현지 적응 훈련과 함께 전투에 참여하였다.

한국땅을 밟은 캐나다군에게 스톤 중령은 전설적인 인물이었다. 2차 대전에 참전한 바 있었던 스톤은 6·25전쟁이 터지자 자유민주주의를 수호하고자 했던 평소의 신념대로 한국에 자원하게 된다. 이러한 그의 신념은 그의 부대에도 그대로 전파되어 당시 한국전에 참전한 영연방 군대 내에서 최고의 용맹성을 갖춘 부대로 재탄생하게 된다.

특히, 1951년 4월 중공군의 인해전술에 맞서 밤낮을 가리지 않고 사투를 벌여 대승을 이뤄낸 가평전투는 한국전에서 가장 빛나는 전공 중의 하나로 기록되고 있다. 백병전까지 치러가며 중공군을 몰아냈던 스톤 중령과 그의 경보병연대 제2대대는 오늘날 가평의 전설로 불리며 기억되고 있다.

한국전쟁에는 이처럼 캐나다군을 포함 총 21개국 1,957,616명의 젊은이가 이 땅의 자유수호를 위해 참전하였다. 그들의 신념과 희생이 있었기에 오늘날의 대한민국이 존재할 수 있었다.

【 첨부 】 관련 이미지



제임스 R. 스톤
(1908.2.8 ~2005. 11. 24)
상훈 : 대영제국훈장(MBE) 등

12월의 현충인물 ‘이윤재 순국선열’

(자료제공: 국가보훈처 국립대전현충원 현충과 ☎ 042-820-7062)

‘민족의 말과 글을 아끼고 사랑하는 것은 나라 사랑의 길이다’

- 국립대전현충원(원장 권윤희)은 12월의 현충인물로 일제 강점기 구국교육운동의 선봉에 섰던 국어학자이자 역사학자 이윤재 순국선열을 선정했다.
- 이윤재 선생은 1905년 11월 일제가 무력으로 ‘을사늑약’을 강제 체결하고 국권을 박탈하자 국권회복을 위한 애국계몽운동에 참가하여 구국교육운동을 전개한다.
- 1919년 평안북도 영변 숭덕학교 교사로 재직 중 3.1만세운동이 일어나자 이 지방의 만세시위운동을 주도하고 이로 인해 일경에 체포되어 평양감옥에서 1년 6개월의 옥고를 치른다.
- 1929년 조선어사전편찬회를 조직하고 국어사전 편찬을 위한 편찬위원의 실무를 담당하였고 1932년 조선어학회의 기관지 「한글」을 간행하는 등 한글과 한국사 연구를 위해 노력하고 지속적으로 관련 글을 발표한다.
- 1934년에는 진단학회의 창립에 참여하고 1941년 기독교신문사 주필로 일하면서 한글보급과 우리말사전 편찬에 주력하다 1942년 조선어학회 사건으로 일경에 체포되어 혹독한 고문으로 1943년 12월 순국하였다.
- 정부는 이윤재 순국선열의 공적을 기려 건국훈장 독립장을 추서하고, 국립대전현충원 애국지사 묘역에 안장했다.

【 첨부 】 관련 이미지



이윤재 순국선열

12월의 호국인물 임택순 공군 대위

(자료제공: 전쟁기념관 홍보팀 ☎ 02-709-3109)

전쟁기념관(관장 이영계)은 6·25전쟁 당시 비행 출격에서 큰 공을 세우고 전사한 임택순(任宅淳) 공군 대위를 2016년 ‘12월의 호국인물’로 선정, 발표했다.

임택순 대위는 1930년 12월 충남 연기군에서 태어났다. 1951년 7월 공군사관학교 1기생으로 졸업 후 공군 소위로 임관했다. 이후 정찰 비행 대대와 교육비행 부대에서 복무했다.

1953년 1월, 임 중위(당시 계급)는 강릉 제 10전투비행단에 소속되어 F-51 무스탕 전투기로 첫 출격을 했으며 적의 탱크 진지 공격과 보급로 차단, 지상군의 근접항공지원 작전 등의 임무를 수행했다.

휴전을 앞두고 강원도 고성지역 351고지와 월비산에서는 한 치의 땅이라도 더 확보하기 위해 치열한 격전이 벌어졌다. 당시 북한군이 고지 탈환을 위해 막대한 전력을 투입하자 아군 제5사단은 풍전등화의 위기에 몰리게 되었다. 임 중위는 지상군을 지원하기 위해 근접 항공지원 작전에 출격했으나 적의 대공포에 피격되었다. 평소 ‘적진에서 자신의 항공기를 버리고 탈출하는 것은 명예롭지 못한 일’이라고 여겼던 임 대위는 비상 탈출을 위한 기회가 있었음에도 불구하고 조종간을 끝까지 놓지 않고 피격된 기체로 적의 대공포진지를 향해 적진지를 파괴하고 최후의 순간을 맞이했다.

정부는 고인의 전공을 기려 1953년에 1계급 특진과 을지무공훈장을 추서했다. 공군사관학교는 본교 출신 최초 전사자인 임 대위를 기리고자 1960년, 모교에 그의 동상을 세워 고인의 숭고한 희생정신과 군인정신을 후배들에게 전하고 있다. 북한군 지역에 떨어진 임 대위의 유해를 대신하여 그의 유품이 국립현충원 17번 묘역에 안장되었다.

12월 1일(목 14:00) 전쟁기념관 호국추모실에서는 공군 주요인사 및 유족이 참석한 가운데 고인을 추모하는 현양행사가 거행된다.

【 첨부 】 관련 이미지



임택순 공군대위
(1930.12.31. ~ 1953.3.6)