



### Ⅲ. 지역 현황

1. 일반 현황
2. 인문·사회 현황
3. 생활환경 현황
4. 자연환경 현황
5. 관광자원 현황
6. 경관자원 현황
7. 접근 방법

### Ⅲ. 지 역 현 황

#### 1. 일 반 현 황

##### 가. 위치

- 한반도 육지부의 남단으로 경상남도 남부연안의 중앙부 최남단에 위치하고 있으며, 행정구역상 동으로는 바다를 끼고 있으며, 서로는 사천시, 남으로는 통영·거제시, 동북은 창원시, 서북은 진주시와 접하고 있음
- 제4차 국토종합 개발계획 (2000~2020년) 시 개방형 통합국토축의 구성인 연안 국토축인 환남해 축에 위치하면서 남해안 관광개발 계획상 동남관광권 경남비전 21(1998년) 경남5개권역 설정시 남부해양권에 속해 있음
- 지맥은 동북에서 서남으로, 지세는 서북이 높고 동남이 기울은 편이며 큰 강이나 높은 산이 없어 무험순령하나 사방이 기복(起伏)하고 하천은 군의 중심부에서 사방으로 흐르고 있음

##### ■ 경·위도 상의 위치

방위	지 명	경도와 위도의 극점		연장거리
		동경	북위	
동단	동해면 용정리 산49	128°30'03"	35°00'42"	동서간 39km
서단	하이면 덕호리 895-10	128°06'02"	34°54'41"	
남단	하이면 덕명리 산203-3	128°07'56"	34°53'07"	남북간 32km
북단	개천면 가천리 산111-1	128°16'23"	35°07'46"	

자료 : 고성군 통계연보, 2018

##### ■ 위치도



## 나. 행정구역 및 면적

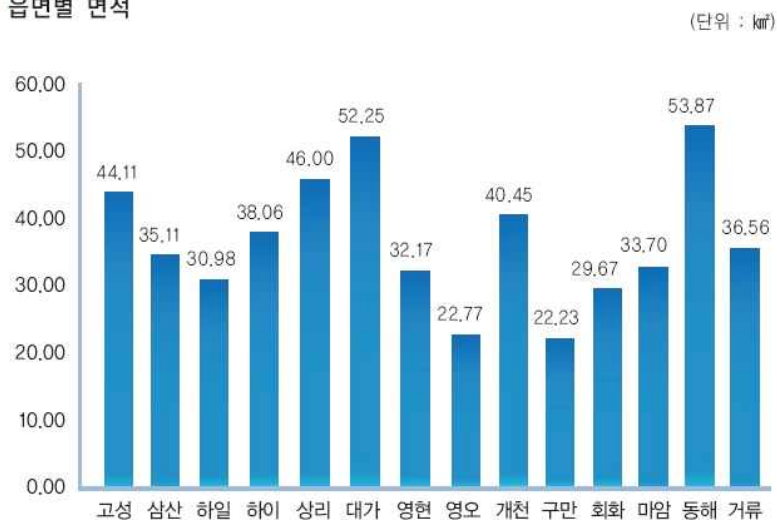
- 고성군 전체면적은 517.93km<sup>2</sup>이며, 행정구역은 1읍 13면으로 구성되어 있음
- 행정구역별 면적은 상리면이 46.00km<sup>2</sup>로 고성군 전체면적의 약 8.9%로 3번째로 높은 비율을 차지하고 있음

### ■ 행정구역 및 면적

구 분	면적(km <sup>2</sup> )	구성비(%)	읍	면	리		반
					행정리	법정리	
계	517.93	100.0	1	13	262	119	622
고성읍	44.11	8.5	1	—	40	17	155
삼산면	35.11	6.8	—	1	14	6	33
하일면	30.98	6.0	—	1	15	7	36
하이면	38.06	7.3	—	1	19	8	35
<b>상리면</b>	<b>46.00</b>	<b>8.9</b>	—	<b>1</b>	<b>17</b>	<b>9</b>	<b>28</b>
대가면	52.25	10.1	—	1	19	9	40
영현면	32.17	6.2	—	1	16	8	22
영오면	22.77	4.4	—	1	15	7	28
개천면	40.45	7.8	—	1	17	9	8
구만면	22.23	4.3	—	1	14	6	19
회화면	29.67	5.7	—	1	16	6	52
마암면	33.70	6.5	—	1	17	9	41
동해면	53.87	10.4	—	1	22	9	52
거류면	36.56	7.1	—	1	22	9	63

자료 : 고성군 통계연보, 2018

◆ 읍면별 면적



## 다. 연혁 · 마을유래

### 1) 고성군의 연혁

구 분	주요내용
삼한시대	변진 12국 중에 속함
삼국시대	포상팔국중의 하나인 고자국에 속함
통일신라	효성왕 1년에 고자군으로 개칭 경덕왕 16년에 고자군에서 고성군으로 개칭
고려시대	성종 14년에 칠성부로 개칭 현종 9년 고성현으로 개칭하고 거제현에 잠시 속했다가 고성으로 복원 원종 7년(1266년)에 군이 주로 승격 충렬왕 때 남해에 합쳐다가 얼마 후에 복원했고, 칠성이라고도 부름.
조선시대	고종 32년 진주부에 속하여 있다가 고성군으로 다시 개칭
1912년	고성군 남양면을 사천군에 편입
1914년	면의 명칭 및 구역을 14개면으로 병합
1918년	철성면을 고성면으로 개칭
1938년	고성면이 읍으로 승격(1읍 13면)
1973년	대통령령 제6542호로 마암면 좌연리를 개천면에 편입
1983년	대통령령 제11027호로 삼산면 이당리, 대독리가 고성읍으로, 개천면 나선리 선동이 구만면 화림리로 편입
1984년	고성군 조례 제858호로 고성군 리 동 명칭 및 구역 확정에 따라 고성군의 행정 리·동은 260개로 됨
1986년	고성군 조례 제961호로 하일면 용태리에 가륵을, 춘암리에 맥전포를, 영오면 영산리에 낙안을 증설하여 고성군의 행정 리·동은 263개로 지정
1987년	고성군 조례 제1002호로 삼산면 두포리에 와도를, 하일면화림리에 임포를, 송천리에 자란을 증설하여 고성군의 행정 리·동은 266개로 됨
1988년	고성군 조례 제1031호로 고성읍의 동(성내, 서외, 수남, 동외, 송학)을 리로 각각 개정하여 고성군의 행정리는 266개 리로 됨
1997년	고성군 조례 제1537호로 고성군의 이장정수가 조정되고 고성군의 행정리는 마암면 도전리 기전, 장산리 서장산, 신리 신지, 석마리 감동이 감축하여 262개 리로 됨
2008년	고성군이장정수및행정리명칭에관한조례 제1924호로 삼산면 삼봉리 하촌을해명으로 마을명칭을 변경함. 1읍 13개면 119개 법정리 262개 행정리를 둠
2014년	고성군조례 제 2142호로 개천면 좌연리 좌연에서 월곡이 분리되어 고성군의 행정리는 263개 리로 됨

자료 : 고성군 통계연보, 2018

## 나. 상리면의 연혁

- 소가야때 상리면은 보령향의 일부
- 1018년 고려현종 9년에 고성현으로 개칭되면서 상리면이라 칭함
- 1914년 3월 10일자 경상남도령 제2호로 고성군의 면을 병합할때 부터 상리면 이라 하고 동·리만 개편, 가슬, 오산, 고봉, 조동, 동산, 무선, 망림, 자은, 부포 9개리 관할
- 1984년 8월 22일 고성군조례 제1858호로 고봉(古鳳), 신촌(新村), 오산(烏山), 척변정(滌煩亭), 동산(東山), 망림(望林), 무선(武仙), 자은(自隱), 부포(夫浦) 9개로 현재에 이르고 있음

## 다. 상리면 및 척변정리의 유래

- 상 리 면 : 삼한시대에는 변한의 성한 땅이었으며 소가야 때에는 보령향에 속하였고, 고려현종 9년(1018년)에 고성현으로 개칭되면서 "상리" 또는 "오산"으로 호칭함
- 척변정리 : 1914년 3월 1일 행정구역 조정시 조동과 척정을 병합하여 조정리로 하였다가 1938년 행정구역 재조정시 척변정리로 고쳤으며, 척변정리는 마을이 보기에는 평평하지만 비가 오면 빗물이 깨끗이 씻은 듯이 간데 온데도 없이 없어지기 때문에 씻을 척(滌), 번뇌 번(煩), 정자 정(亭)자를 따서 척변정리로 하였음

## 라. 자연마을의 유래

- '조정리'라 함은 '구시골'이란 뜻으로 마을지형이 소 죽통처럼 생겼다하여 유래되었다고 하며 척변정리는 마을이 보기에는 평평하지만 비가 오면 빗물이 깨끗이 씻은 듯이 간데 온데도 없이 없어지기 때문에 씻을 척(滌), 번뇌 번(煩), 정자 정(亭)자를 따서 척변정리로 하였다고 전하고 있다. 이는 불교적인 의미가 짙은 이름으로 근심 걱정이 없는 마을이라는 뜻이기도 하다. 이를 향토 출신 김열규 교수(민속학 교수)는 하늘아래에서 제일 좋은 동네 이름이라고 두 번이나 글을 써서 찬양한 바도 있다. 지금부터 약 100년 전에는 대나무가 울창하여 죽변정(竹煩亭)이라고 부르기도 하였다고 하며, 척정마을은 면소재지 마을로서 상리면의 중심 마을임

- 조동마을은 척번정리의 행정마을로 1914년 3월 1일 행정구역 통폐합시 조동과 척정을 병합하여 조정리(槽亭里)로 하였다가 1938년 행정구역 재조정시 척번정리로 개칭하여 1984년 8월 22일자 고성군 조례 제858호로 군의 리명칭 및 구역확정시 척번정리의 조동(행정리) 마을로 하여 오늘에 이름
- 평촌 마을은 1914년경에 조동마을에 편입되었다가 광복 후 분동되어 1984년 8월 22일 고성군의 이동(里洞) 명칭 및 행정구역 확정시 평촌마을로 오늘에 이르고 있다.

#### ■ 척정마을

- 마을 서쪽에 고인돌 7점이 "칠성바위"라 불리고 있었는데 도로 확포장 공사로 2점이 없어지고 현재 5점이 남아 있으며 15년전에 농토를 정리하다가 약 2,000년 전 청동기 시대의 것으로 추정되는 돌칼 몇 점이 발굴된 바도 있어 이곳에 아득한 옛날부터 조상들이 살았던 것으로 추정되며, 현재는 함안이(李)씨, 전주최(崔)씨 등 30여 성씨가 마을을 형성하고 있다. 그리고 면소재지 마을로서 면사무소, 파출소, 농협, 우체국, 보건지소, 초등학교, 중학교 등이 소재

#### ■ 조동마을

- 조동마을이 형성된 연대는 기록이 없어 알 수 없으나 척번정리 주변의 고인돌에서 청동기시대의 것으로 추정되는 돌칼 등이 발견된 바 있어 이곳에 아득한 옛날부터 조상들이 살았던 것으로 추정하고 있으며 현재는 전주이씨(李氏), 함안이씨(李氏), 김해김씨(金氏), 영일정씨(鄭氏), 전주최씨(崔氏)등 제씨가 마을을 형성하여 살고 있음

#### ■ 평촌마을

- 평촌 마을의 생긴 연대는 알 수 없으나 조동 마을에서 분동 당시 남평문씨(南平文氏)가 6호, 청주한씨(淸州韓氏)가 4호, 전주이씨(全州李氏)가 3호, 그 외 성씨 7호로 모두 27가구가 마을을 형성하여 오늘에 이르고 있음

## 라. 기후 및 기상

- 고성군은 한반도의 남부지역인 경남의 남부 연안에 위치하고 있으며, 동남과 서남 일대는 바다에 임하고, 서·남·북은 육지인 반도지대로 해양성 기후대에 속하여 여름은 남동풍, 겨울에는 북서풍의 계절풍이 불어옴
- 2017년을 기준으로 연평균기온 14.9℃, 최고기온 36.3℃, 최저기온 -7.3℃로 나타나며, 연평균강수량은 1,249.4mm로 관측되고 5~8월에 496.2mm로 연중 강수량의 1/2이 집중되고 있으며, 최저 강수량은 11월로 1mm임
- 2017년 기준으로 평균풍속은 2.4m/s, 최대풍속은 14.1m/s이며, 상대습도는 69%로 다습한 것으로 나타남

### ■ 기상개황

구 분	기온(℃)			강수량(mm)	상대 습도(%)	바람 (m/s)	
	평균(℃)	최고(℃)	최저(℃)			평균풍속	최대풍속
2009	14.9	32.2	-7.7	1,548.6	72	2.5	15.7
2010	14.0	33.5	-7.5	1,397.8	73	2.5	18.2
2011	13.8	32.8	-10.7	1,524.9	69	2.5	14.7
2012	13.7	34.5	-8.8	1,611.2	68	2.5	18.2
2013	14.5	34.5	-9.4	1,161.9	68	2.4	25.5
2014	14.7	35.2	-6.2	1,697.1	71	2.4	16.9
2015	14.8	34.2	-6.7	1,463.8	73	2.3	15.1
2016	15.3	35.2	-8.6	1,993.7	71	2.3	17.5
<b>2017</b>	<b>14.9</b>	<b>36.3</b>	<b>-7.3</b>	<b>1,249.4</b>	<b>69</b>	<b>2.4</b>	<b>14.1</b>
1월	3.8	13.5	-7.3	16.2	54	2.7	8.6
2월	5	14.9	-4.5	43	53	2.8	10.4
3월	8.6	19.9	-2.5	32.6	61	2.4	8.3
4월	14.6	23	4.3	148.5	71	2.7	14.1
5월	18.5	28.9	11.8	34.8	72	2.2	8.4
6월	21	28.8	15.2	68.4	79	2.1	7.9
7월	25.7	32	21.2	223.3	91	2.2	10.9
8월	27.2	36.3	20.3	169.7	82	2.4	9.9
9월	22.5	29.4	13.5	362.2	75	2.2	10.1
10월	17.9	27.4	5.2	132.1	75	2.6	10.8
11월	10.8	23	0.3	1	64	2.2	8.5
12월	3.4	13.6	-4.6	17.6	55	2.5	9.6

출처 : 고성군 통계연보, 2018

## 1) 기온

- 2017년 평균기온은 전년대비  $-0.4^{\circ}\text{C}$  감소하였고 연중 최고기온은 8월로  $36.3^{\circ}\text{C}$ , 최저기온은 1월로  $-7.3^{\circ}\text{C}$ 로 나타남

## 2) 풍속

- 2017년 평균풍속은  $2.4\text{m/s}$ 로 전년대비  $0.1\text{m/s}$  증가하였고, 연중 최고풍속은 7월로  $10.9\text{m/s}$ , 최저풍속은 6월로  $7.9\text{m/s}$ 로 나타남

■ 월별 평균기온 그래프



■ 월별 평균풍속 그래프



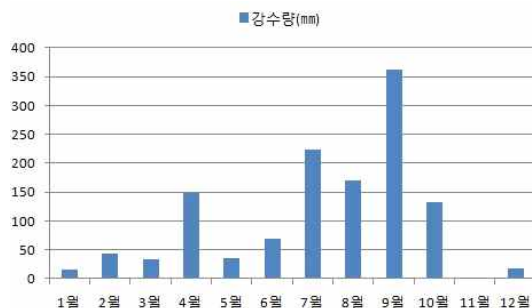
## 3) 강수량

- 2017년 연간강수량은  $1,249.4\text{mm}$ 이고 월별 최대강수량  $223.3\text{mm}$ (7월), 최소강수량  $1\text{mm}$ (11월)로 계절별 강수량차이가 심한 것으로 나타남

## 4) 상대습도

- 2017년 연평균상대습도는  $69\%$ 로 월별 상대습도는 하절기인 6월부터 8월까지 집중적으로 높게 나타나고 연중 높은 것으로 보임

■ 월별 강수량 그래프



■ 월별 상대습도 그래프





## 마. 지형 및 지세

### 1) 척번정리 표고 및 경사분석

#### ■ 표고분석

- 척번정리와 인근을 표고 분석한 결과, 표고 100m이하의 토지 면적이 20.2%를 차지해 가장 높은 비율을 차지하는 것으로 분석되고 사업대상지의 대부분이 위치함

#### ▮ 표고분석표

구분	계	100m이하	100~150m	150~200m	200~250m	250~300m	300m이상
면적(km <sup>2</sup> )	404.6	81.8	74.5	76.3	64.2	47.9	59.8
구성비(%)	100.0	20.2	18.4	18.9	15.9	11.8	14.8

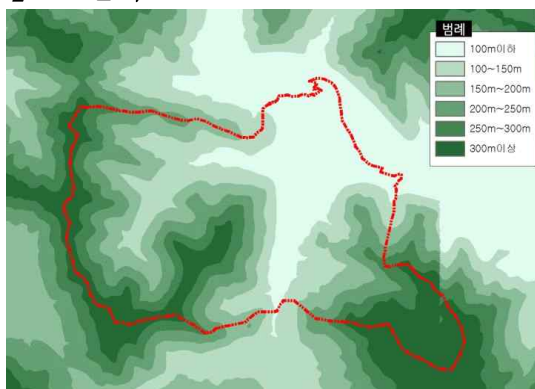
#### ■ 경사분석

- 척번정리와 인근을 경사 분석한 결과, 척번정리는 25°이상의 급경사가 50%이상 차지하고 있는 산지이나, 면소재지 중심시설 및 사업대상지의 대부분은 5°이하의 경사로 17.8%를 차지하고 있는 지역에 위치해있는 것으로 분석됨
- 사업대상지는 5°미만의 완만한 지형에 포함되어 주민의 편의·정주환경 및 상리면 농촌중심지 활성화사업을 조성하기에 적합한 환경인 것으로 판단됨

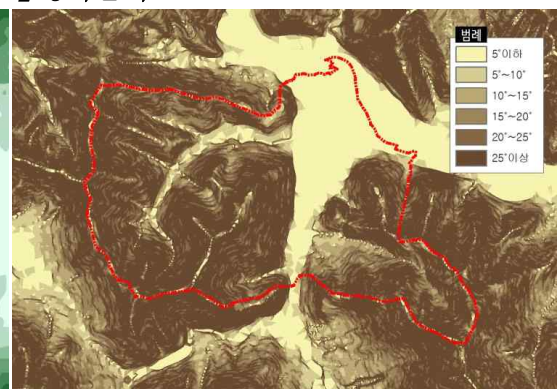
#### ▮ 경사분석표

구분	계	5°미만	5°~10°	10°~15°	15°~20°	20°~25°	25°이상
면적(km <sup>2</sup> )	404.6	72.0	12.8	16.9	34.5	63.8	204.6
구성비(%)	100.0	17.8	3.2	4.2	8.5	15.7	50.6

#### ▮ 표고분석도



#### ▮ 경사분석도



## 2) 사업대상 주변 표고 및 경사분석

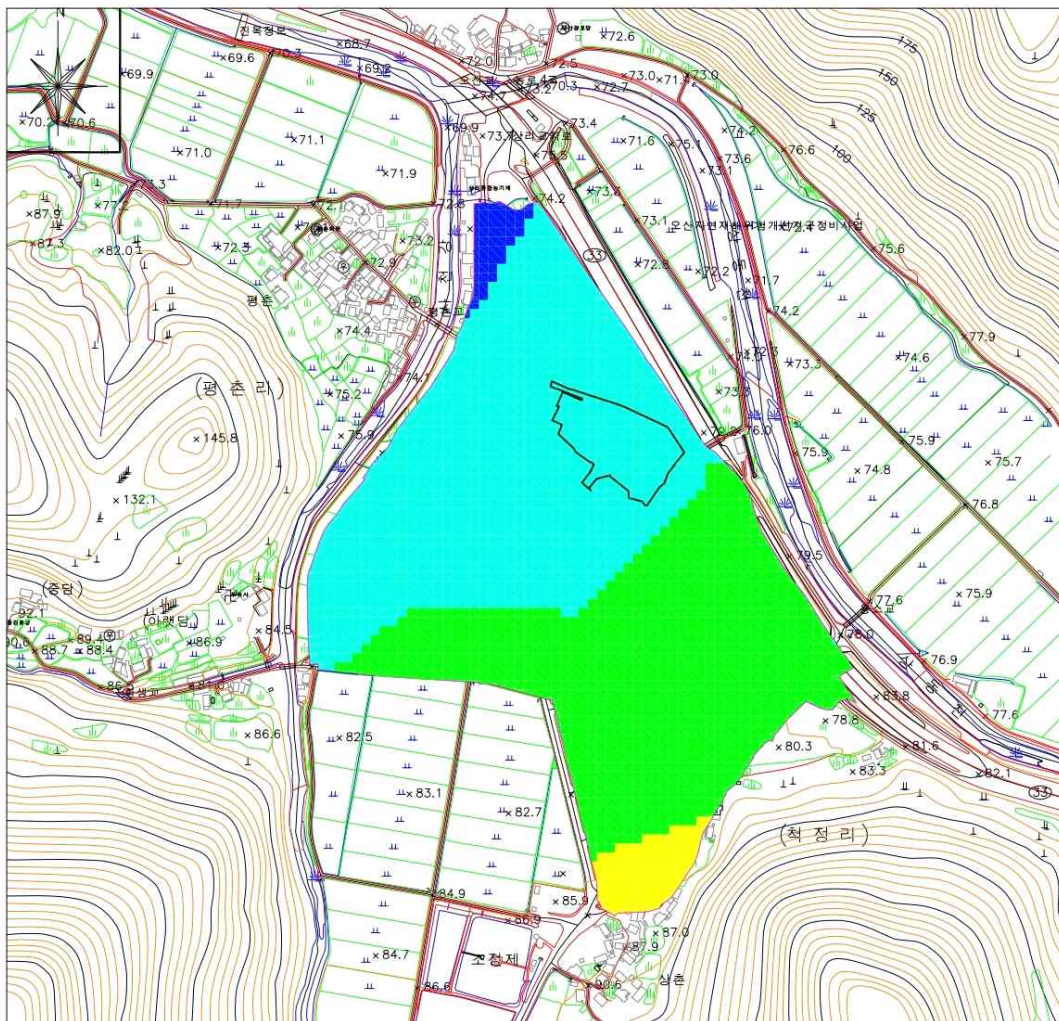
### ■ 표고분석

- 사업대상지인 면소재지를 중심시설 표고분석한 결과 75~80m의 토지면적이 50.9%, 80~85m의 토지면적은 43.6%이므로 75~85m의 토지면적은 96.4%를 차지한다.

### ▮ 표고분석표

구분	계	70~75	75~80	80~85	85~90
면적(km <sup>2</sup> )	228,095	4,268	116,213	99,368	8,246
구성비(%)	100.0	1.9	50.9	43.6	3.6

### ▮ 표고분석도





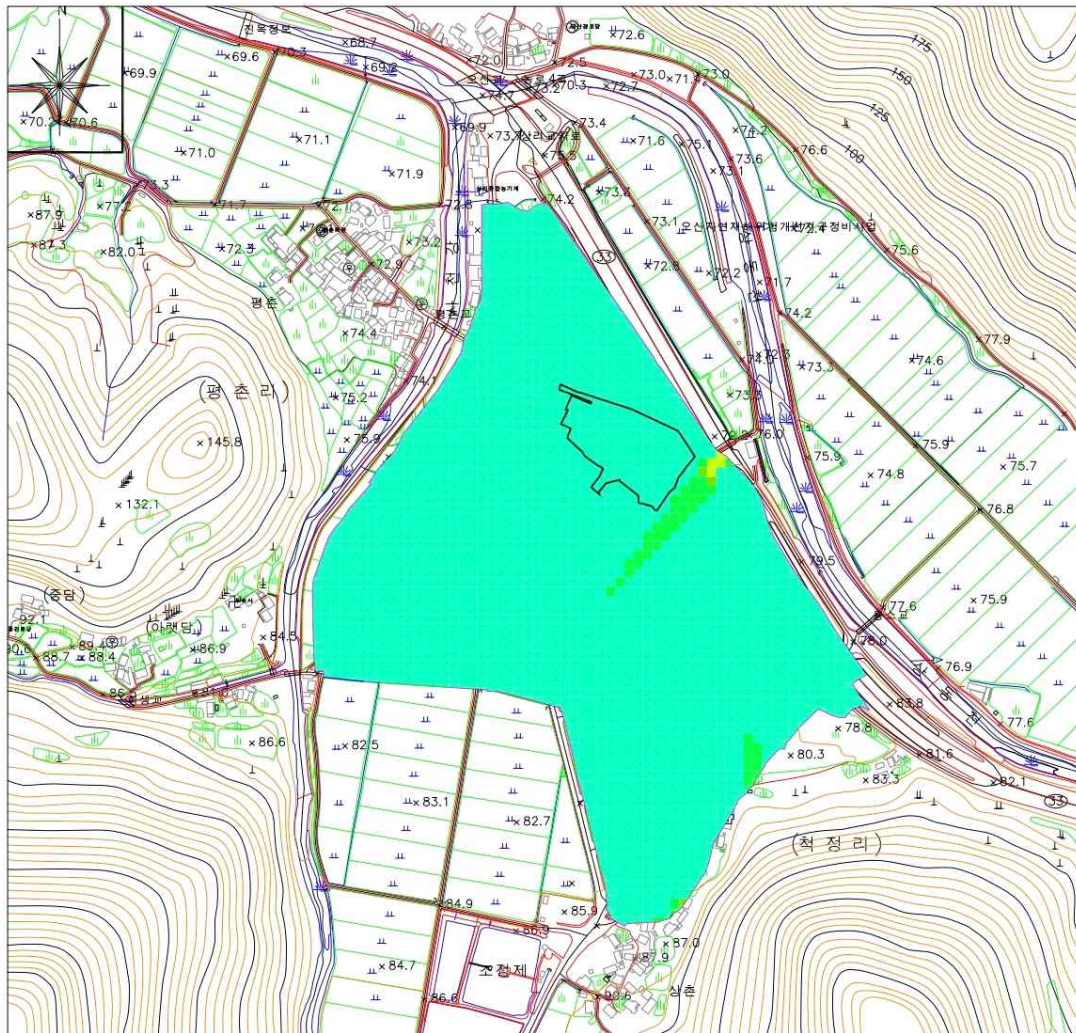
## ■ 경사분석

- 사업대상지인 면소재지를 중심시설 경사분석한 결과 5°이하의 경사가 97.7%를 차지하고 있는 평지로 이루어진 것으로 분석됨

### ■ 경사분석표

구분	계	0~5°	5~10°	10~15°	15~20°
면적(km <sup>2</sup> )	228,095	222,956	4,515	258	366
구성비(%)	100.0	97.7	2.0	0.1	0.2

### ■ 경사분석도



## 2. 인문·사회 현황

### 가. 인구 및 가구

#### 1) 인구현황

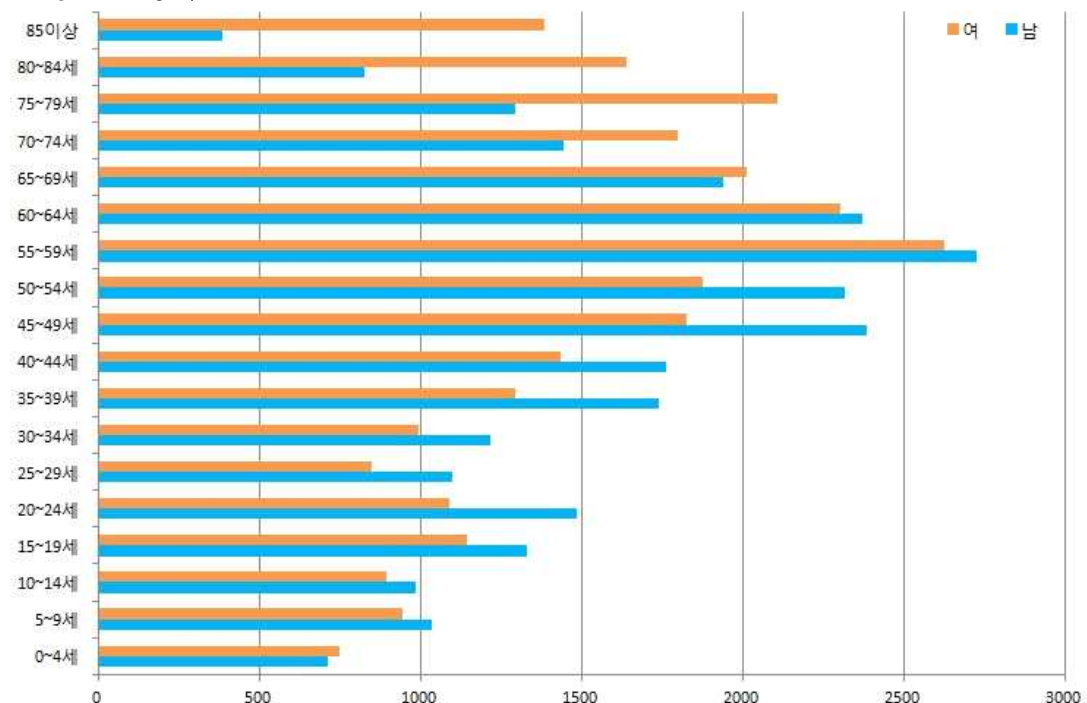
- 고성군의 전체인구는 55,471명으로 경남(3,455,540명)의 1.61%에 해당되며, 전체세대수는 25,827세대로 경남(1,406,011세대)의 1.84%이며, 고성군의 인구밀도는 104명/km<sup>2</sup>이며 상리면의 인구밀도는 36.0명/km<sup>2</sup>으로 나타남
- 상리면의 전체세대수는 890세대로 고성군의 3.4%에 해당되며, 전체인구는 1,747명으로 고성군의 3.45%로 인구밀도는 36.0(인구밀도)/46km<sup>2</sup>(면적)으로 나타남
- 고성군의 남녀 비율은 남자가 28,084명(50.6%), 여자가 27,387명(49.3%)로 여자에 비해 남자의 인구가 조금 우세하나 상리면의 남녀 인구는 남자가 833명(49.5%), 여자가 851명(50.5%)로 여자의 인구수가 남자의 인구수보다 약 18명이 많은 것으로 분석됨

#### ■ 경상남도·고성군·상리면 인구현황

구 분	세대수	인구수(명)			인구밀도
		계	남	여	
경상남도	1,406,011	3,455,540	1,753,472	1,702,068	321
고 성 군	25,827	55,471	28,084	27,387	104
상 리 면	890	1,684	833	851	36.0

출처 : 고성군 통계연보, 2018 / 주 : 주민등록에 의한 집계

#### ■ 고성군 연령대별 분포도



## 2) 연도별 인구현황

- 고성군은 2013년 전체인구 57,997명 대비 2017년 전체인구 55,471명으로, 전체 인구 연평균증감률 4.36%로 조금씩 감소하는 추세이며, 남자(4.77%)가 여자(3.93%)보다 빠르게 감소하고 있는 것으로 나타남
- 고성군 전체인구 연평균 증감률이 2013년 대비 4.36%로 서서히 감소하는 반면, 노년인구의 연평균 증감률은 7.61%로 급격히 증가하고 있어 심각한 인구노령화가 우려됨

### ■ 고성군 연별 인구현황

연 별	세 대	인구수			노년인구	인구밀도	면적(km <sup>2</sup> )	세대당 인구
		계	남	여				
2013	25,718	57,997	29,490	28,507	13,793	108.9	517.68	2.2
2014	25,884	57,659	29,355	28,304	14,092	108.0	517.68	2.2
2015	25,883	57,175	29,159	28,016	14,222	107.0	517.71	2.1
2016	25,853	56,413	28,730	27,683	14,462	106.0	517.94	2.1
2017	25,827	55,471	28,084	27,387	14,842	104.0	517.93	2.1
증감률	0.42	△4.36	△4.77	△3.93	7.61	△4.50	—	—

출처 : 고성군 통계연보, 2013~2017

주 : 주민등록에 의한 집계

### ■ 인구 증가현황



### ■ 노년인구 증가현황



## 3) 읍면 및 연별 인구현황

- 고성군 전체의 인구현황을 살펴보면 2013년(57,997명) 대비 2017년(55,471명)은 4.36% 감소율을 보이고 있으나 하이면은 0.96%로 인구가 증가하였음
- 상리면의 경우 2013년대비 2017년 5.61%의 감소율을 보이고 있으며 하이면(0.96)을 제외한 13개면 전체에서 높은 감소율을 보이는 것으로 분석됨
- 2017년을 기준으로 상리면의 인구는 1,684명으로 고성군 전체인구의 2.9%를 차지하여 열번째로 인구가 많은 지역으로 나타나며 고성읍이 전체 인구분포의 45.1%로 가장 높은 것으로 분석됨

### ■ 읍·면 인구현황

구 분	2013년	2014년	2015년	2016년	2017년	연평균 인구증감률(%)
						‘13~’17
고성읍	26,733	26,838	26,637	26,484	26,159	△2.15
삼산면	2,022	1,946	1,953	26,484	1,976	△2.27
하일면	2,089	2,059	2,010	1,985	2,001	△4.21
하이면	2,927	2,889	2,861	2,876	2,955	0.96
<b>상리면</b>	<b>1,784</b>	<b>1,747</b>	<b>1,754</b>	<b>1,713</b>	<b>1,684</b>	<b>△5.61</b>
대가면	1,702	1,678	1,711	1,700	1,695	△0.41
영현면	951	927	891	879	883	△7.15
영오면	1,617	1,617	1,600	1,560	1,565	△3.22
개천면	1,283	1,309	1,282	1,249	1,248	△2.73
구만면	1,184	1,147	1,130	1,122	1,081	△8.7
회화면	4,101	4,070	3,979	3,913	3,817	△6.93
마암면	2,059	2,012	2,011	1,971	1,919	△6.8
동해면	4,224	4,141	4,078	3,836	3,572	△15.44
거류면	5,321	5,279	5,278	5,137	4,916	△7.61

자료 : 고성군 통계연보, 2018

주 : 주민등록인구 결과임

#### 4) 상리면 인구현황

- 2017년 기준, 상리면 전체인구가 5.61% 감소한데 비해, 노년인구는 1.85% 증가한 것으로 분석됨

##### ■ 상리면 년도별 인구현황

연별	세대	인구수			인구밀도	면적(k㎡)	세대당 인구	노년인구
		계	남	여				
2013	871	1,784	880	904	38.1	46.00	2.0	701
2014	879	1,747	857	890	37.3	45.96	2.0	716
2015	897	1,754	862	892	37.4	46.00	1.9	720
2016	907	1,713	846	867	36.5	46.00	1.9	723
2017	890	1,684	833	851	36.0	46.00	1.9	714
증감률	2.18	△5.61	△5.34	△5.86	△5.51	—	—	1.85

출처 : 고성군 통계연보, 2013~2018

주 : 주민등록에 의한 집계

#### 5) 농가 인구현황

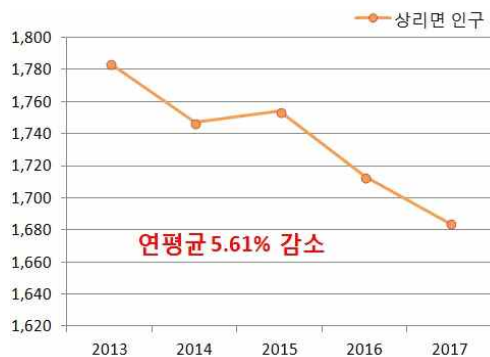
- 2013년 전체농가 519세대 대비 2017년 전체농가 279세대로 46.24% 감소하였고, 농가인구는 연평균 49.77%로 감소하는 추세임

##### ■ 상리면 년도별 농가 및 농가인구현황

연별	농가				농가인구		
	계	전업	1종겸업	2종겸업	계	남자	여자
2013	519	306	77	136	1,300	698	602
2014	542	311	83	148	1,357	726	631
2015	309	233	46	30	631	299	332
2016	465	326	88	51	1,057	521	536
2017	279	186	47	46	653	306	347
증감률	△46.24	△39.22	△38.96	△66.18	△49.77	△56.16	-42.36

출처 : 고성군 통계연보, 2013~2018

##### ■ 상리면 년도별 인구현황



##### ■ 농가 인구현황



## 6) 귀농·귀촌 인구현황

- 2014~2016년에 집계된 고성군 귀농·귀촌인구는 255명으로 전체귀농·귀촌인 중 50대가 95명(37%) 60대가 78명(30%) 40대가 30명(11%)순으로 차지하였으며, 40~60대가 전체인구의 80%(203명)를 차지하고 있음

### ■ 고성군 연령대별 귀농·귀촌 인구현황

구 분	연령대별							
	계	20대	30대	40대	50대	60대	70대	80대
2014	96	3	2	11	40	31	9	0
2015	122	11	4	13	43	39	9	3
2016	37	2	3	6	12	8	6	0
계	255	16	9	30	95	78	24	3

출처 : 상리면 내부자료, 2014~2016

- 2014~2016년에 집계된 귀농·귀촌 인구의 주요 종사분야를 살펴보면 경종 70명(27.5%)<sup>1)</sup>과 기타 174명(68.2%)이 주로 차지하였으며, 귀농인구 80명(31.4%)보다 귀촌인구가 175명(68.6%)으로 귀촌인구의 증가가 두드러지게 나타나는 추세임

### ■ 고성군 주 종사분야별 및 귀농·귀촌 인구현황

구분	주 종사 분야						귀농귀촌현황		
	계	경종	원예	과수	축산	기타	계	귀농	귀촌
2014	96	38	1	3	3	51	96	41	55
2015	122	32	2	1	1	86	122	38	84
2016	37					37	37	1	36
계	255	70	3	4	4	174	255	80	175

출처 : 상리면 내부자료, 2014~2016

- 2016년 기준, 고성군의 읍면별 귀농인 현황은 영오면이 104명(22.5%)으로 가장 많이 귀농한 것으로 보이며, 상리면의 경우 77명(16.6%)으로 고성군에서 두 번째로 많은 귀농·귀촌인이 거주하는 것으로 조사됨

### ■ 고성군 읍면별 귀농인 현황

구분	고성군														
	계	고성	삼산	하일	하이	상리	대가	영현	영오	개천	구만	회화	마암	동해	거류
세대	270	25	5	22	3	37	8	6	67	15	13	6	12	45	6
인구	463	52	6	38	4	77	13	14	104	25	19	9	22	71	9

출처 : 상리면 내부자료, 2016

1) 수도작, 채소, 화훼, 과수, 특작, 복합영농 등



## 나. 토지이용현황

### 1) 지목별 토지이용현황

- 고성군 총면적 517.93km<sup>2</sup>에서 임야가 337.78km<sup>2</sup>(65.21%)로 대부분을 차지하며, 답이 79.51km<sup>2</sup>(13.35%), 나머지는 10%미만으로 나타남
- 상리면 총면적은 45.99km<sup>2</sup>로 고성군 면적의 8.87%에 해당하며, 이 중 임야가 34.60km<sup>2</sup>(75.23%)로 대부분을 차지하고 있음

#### ■ 지목별 토지이용현황

구 분	계	전	답	과수원	임야	대지	기타
고성군(km <sup>2</sup> )	517.93	29.96	79.52	2.07	337.79	11.39	57.2
구성비(%)	100	5.79	15.35	0.40	65.22	2.20	11.04
상리면(km <sup>2</sup> )	45.99	1.83	4.81	0.24	34.60	0.59	3.92
구성비(%)	100	3.98	10.46	0.52	75.24	1.28	8.52

자료 : 고성군 통계연보, 2018

### 2) 용도지역별 토지이용현황

- 고성군 토지이용현황을 보면 도시지역이 22.25km<sup>2</sup>로 3.34%, 비도시지역이 644.02km<sup>2</sup>로 96.66%, 미지정이 0.97km<sup>2</sup>로 0.15%를 차지함
- 비도시지역 전체면적 644.02km<sup>2</sup> 중에서 농림지역이 47.23%(304.14km<sup>2</sup>)로 가장 많은 비중을 차지하고 있으며, 그 외에 관리지역 22.47%(144.73km<sup>2</sup>), 자연환경보전지역 30.3%(195.15km<sup>2</sup>)으로 구성되어 있음

#### ■ 고성군 비도시지역 및 미지정 용도지역현황

구 분	계	계획관리지역	생산관리지역	보전관리지역	농림지역	자연환경보전지역	미지정
면 적(km <sup>2</sup> )	644.02	74.99	27.46	42.28	304.14	195.15	0.97
구성비(%)	100.00	11.64	4.26	6.57	47.23	30.30	—

자료 : 고성군 통계연보, 2018

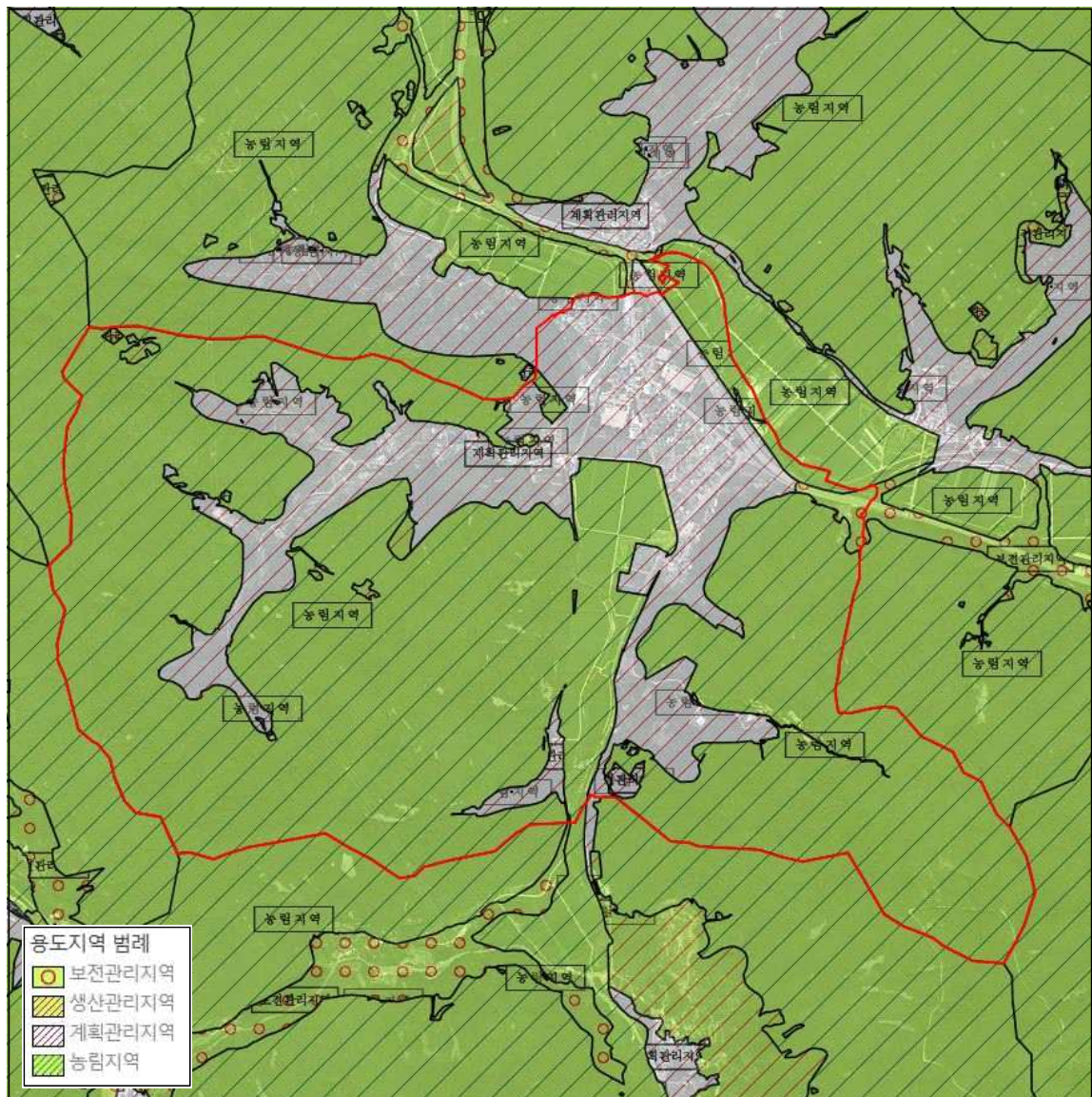
- 고성군 용도지역상 도시지역은 주거지역이 12.49%(2.78km<sup>2</sup>), 상업지역이 0.81%(0.18km<sup>2</sup>), 공업지역이 27.69%(6.16km<sup>2</sup>), 녹지지역 59.01%(13.13km<sup>2</sup>)로 가장 많은 면적을 구성하고 있음

#### ■ 고성군 도시지역 용도지역현황

구분	도시지역(계)	주거지역	상업지역	공업지역	녹지지역
면적(km <sup>2</sup> )	22.25	2.78	0.18	6.16	13.13
구성비(%)	100.00	12.49	0.81	27.69	59.01

자료 : 고성군 통계연보, 2018

#### ■ 상리면 농촌중심지역 용도지역현황도



### 3) 농업진흥지역 지정현황

- 고성군의 농업진흥지역 및 농업보호구역은의 총면적은 7,376.6㎢으로 농업진흥지역면적이 6,444.2㎢, 농업보호구역이 932.4㎢로 조사됨
- 상리면의 경우 농업진흥지역 및 농업보호구역의 총면적이 412.1㎢이며, 이 중 농업진흥지역은 349.4㎢, 농업보호구역은 62.8㎢ 인 것으로 조사됨

#### ■ 고성군 농업진흥지역/농업보호구역 현황

구 분	합 계		농업진흥지역		농업보호구역	
	필지수	면적(㎢)	필지수	면적(㎢)	필지수	면적(㎢)
2017	63,084	7,376.6	53,215	6,444.2	9,869	932.4
고성읍	9,439	1,139.6	8,803	1,094.4	636	45.2
삼산면	3,188	300.9	2,381	229.1	807	71.8
하일면	1,926	272.4	1,663	243.6	263	28.8
하이면	3,735	440.9	2,775	355.2	960	85.8
상리면	3,931	412.1	3,210	349.4	721	62.8
대가면	5,216	621.4	3,500	414.9	1,716	206.6
영현면	2,770	339.0	2,197	290.4	573	48.6
영오면	4,483	546.5	3,841	502.6	642	44.0
개천면	4,061	427.8	2,846	318.8	1,215	108.9
구만면	3,552	445.5	965.2	426.5	226	19.0
회화면	3,912	374.5	3,674	354.9	238	19.6
마암면	5,412	670.3	4,627	354.9	785	89.0
동해면	3,350	670.3	4,627	356.3	711	64.2
거류면	8,109	965.2	7,733	926.8	376	38.4

자료 : 고성군 통계연보, 2018

## 다. 산업경제현황

### 1) 산업별구조

- 고성군의 총 사업체수는 4,376개이며, 총 사업체 종사자수는 20,394명으로 나타남
- 사업체수에서는 숙박 및 음식점의 수가 1,042개(23.81%)로 종사자수에서는 제조업이 5,766명(28.27%)으로 가장 많은 비중을 차지하고 있음

#### ■ 고성군 사업체 및 종사자수 현황

구분	사업체수	구성비	종사자수	구성비
계	4,376	100.00	20,394	100.00
농업 임업 및 어업	16	0.36	181	0.89
광업	1	0.02	2	0.01
제조업	480	10.97	5,766	28.27
전기 가스 증기 및 수도사업	6	0.14	593	2.91
하수, 폐기물 처리 원료 재생 및 환경복원업	10	0.23	65	0.32
건설업	196	4.48	1,506	7.38
도매 및 소매업	1,073	24.52	2,195	10.76
운수업	269	6.15	722	3.54
숙박 및 음식점업	1,042	23.81	2,257	11.07
출판 영상 방송통신 및 정보서비스업	25	0.57	131	0.64
금융 및 보험업	52	1.19	481	2.36
부동산업 및 임대업	106	2.42	256	1.26
전문 과학 및 기술 서비스업	67	1.53	208	1.02
사업시설 관리 및 사업지원 서비스업	38	0.87	443	2.17
공공행정 국방 및 사회보장 행정	45	1.03	1,210	5.93
교육 서비스업	154	3.52	1,164	5.71
보건업 및 사회복지 서비스업	146	3.34	1,529	7.50
예술 스포츠 및 여가관련 서비스업	88	2.01	471	2.31
협회 및 단체수리 및 기타 개인 서비스업	562	12.84	1,214	5.95

자료 : 고성군 통계연보, 2018

- 상리면의 총 사업체수는 101개이며, 총 사업체 종사자수는 419명으로 나타남
- 사업체수에서는 숙박 및 음식점의 수가 25개(24.75%)로 종사자수에서는 제조업이 196명(46.77%)으로 가장 많은 비중을 차지하고 있음

■ 상리면 사업체 및 종사자수 현황

구분	사업체수	구성비	종사자수	구성비
계	101	100.00	419	100.00
농업 임업 및 어업	—	—	—	—
광업	—	—	—	—
제조업	22	21.79	196	46.77
전기 가스 증기 및 수도사업	—	—	—	—
하수, 폐기물 처리 원료 재생 및 환경복원업	—	—	—	—
건설업	4	3.96	15	3.58
도매 및 소매업	16	15.84	39	9.31
운수업	2	1.98	2	0.48
숙박 및 음식점업	25	24.75	45	10.74
출판 영상 방송통신 및 정보서비스업	2	1.98	5	1.19
금융 및 보험업	1	0.99	12	2.86
부동산업 및 임대업	1	0.99	3	0.72
전문 과학 및 기술 서비스업	—	—	—	—
사업시설 관리 및 사업지원 서비스업	—	—	—	—
공공행정 국방 및 사회보장 행정	2	1.98	16	3.82
교육 서비스업	2	1.98	20	4.77
보건업 및 사회복지 서비스업	1	0.99	3	0.72
예술 스포츠 및 여가관련 서비스업	1	0.99	7	1.67
협회 및 단체수리 및 기타 개인 서비스업	21	20.79	54	12.89

자료 : 고성군 통계연보, 2018

## 2) 상업 및 서비스업현황

○ 상리면 농촌중심지인 면사무소를 기점으로 약 13개소의 상가가 위치하고 있음

### ■ 대상지 상가분포현황

마을명	상가명	판매품종	건축년도(개업) 및 층수	종사원수
척번정리	학우사	문구용품	1993 / 1층	1
	정다방	다방	1992 / 1층	2
	광선가든	음식점	1995 / 1층	4
	거동샷시	셔터, 샷시 판매	1994 / 1층	2
	9번식당	음식점	1997 / 1층	3
	장모님치킨	음식점	2013 / 1층	2
	주애미용실	미용실	2016 / 1층	1
	하나로마트	도소매	2011 / 1층	8
	연꽃이야기	음식점	2014 / 1층	2
	행운부동산	공인중개	2009 / 1층	1
	헬렌의 정원	커피	2016 / 1층	2
	성모미용실	미용실	-	1

자료 : 2016년 현지조사

## 3) 제조업 현황

○ 상리면 제조업 현황으로는 양조장, FRP제품, 아스콘, 플라스틱 발포성형제품, 과일 가공 및 저장처리, 금속조립구조재 제조업 등이 있으며 대상지인 척번정리에 양조장과 FRP제품 제조업종이 조사됨

### ■ 상리면 제조업 분포현황

마을명	제조업종	생산물	종업원수	위 치
상리면	상리양조장	주류	4	상리면 척번정리 465
	(주)좋은아트사업	FRP제품	12	상리면 척번정리 489
	(주)진산아스콘	아스콘제조업	13	상리면 무선리 741-3
	유성테크	플라스틱발포성형제품제조업	8	상리면 망림리 177-1
	(주)태광	플라스틱발포성형제품제조업	7	상리면 망림리 176-2
	(주)백세식품	과실가공 및 저장처리업	9	상리면 망림리 177-8
	(주)버들산업	금속조립구조재제조업	9	상리면 고봉리 496-1

자료 : 2016년 현지조사

#### 4) 유통 및 가공시설 현황

- 상리면 유통 및 가공시설현황으로는 생명환경쌀가공 유통센터, 독피농장이 있으며 대상지인 상리면에는 없는 것으로 조사됨

##### ■ 유통 및 가공시설 현황

마을명	시설명	면적(평)	건축년도	이용대상	운영형태	소재지
상리면	생명환경쌀가공 유통센터	1,800	2011	상리면민	공립	차은리
	독피농장	800	2003	상리면민	사립	동산리

자료 : 2016년 현지조사

#### 5) 농업현황

##### ■ 농가수 및 경지이용현황

- 고성군 전체경지면적은 총 888.6ha로 논으로 사용되는 면적이 535.1ha, 밭으로 사용되는 면적이 221.4ha에 해당함
- 상리면의 경우 전체경지면적 106.8ha 중 논 63ha, 밭 24.8ha로 가구당경지면적은 0.51ha로 조사됨

##### ■ 경지이용현황

구 분	가구			경지면적(ha)			
	합계	농가	비농가	계	답	전	기타
고성군	897	464	43	888.6	535.1	221.4	132.1
상리면	208	94	114	106.8	63.0	24.8	19.0
비율	100	45.2	54.8	100	59.0	23.2	17.8

자료 : 상리면 내부자료, 2016

#### ■ 주요재배작목현황

- 고성군의 식량작물 생산면적은 전체면적 5,918ha로 생산량은 총 30,044(M/T)에 해당함
- 고성군 식량작물 총 생산량 중 미곡이 27,295(M/T)로 90.8%에 해당하며 식량작물 생산량에서 거의 대부분을 차지하고 있음

#### ■ 고성군 식량작물 생산량현황

구 분	합계	미곡	맥류	잡곡	두류	서류
면적(ha)	5,918	5,150	370	125	186	87
구성비(%)	100.0	87.0	6.2	2.1	3.14	1.4
생산량(M/T)	30,044	27,295	1,060	456	209	1,024
구성비(%)	100.0	90.8	3.5	1.51	0.6	3.4

자료 : 고성군 통계연보, 2018

#### ■ 주요특산물 재배작목현황

- 상리면 주요특산물 재배작목은 총 5종으로 36호의 농가가 참여하고 있으며 약 10.1억원의 소득액이 발생하는 것으로 조사됨
- 특산물 작목으로는 인삼, 블루베리, 보리수, 고추, 산야초가 재배되고 있음
- 상리면 주요특산물 재배작목에서 고추재배의 경우 참여농가 31호, 생산 및 재배량 70,000kg, 2.2억원의 소득으로 참여농가수가 가장 많은 특산물인 것으로 조사됨

#### ■ 상리면 특산물 재배작목현황

재배작목	참여농가	생산 및 재배량	소득액	비고
인삼	1	6,000	1.2	
블루베리	1	13,000	3	
보리수	2	6,000	0.7	
고추	31	17,000	2.2	
산야초	1	70,000kg	3	
계	5종 36호		10.1억원	

자료 : 상리면 내부자료 2015



### 3. 생활환경 현황

#### 가. 생활기반 현황

##### 1) 주택현황

- 고성군 주택현황은 주택수가 총 28,604개로 주택보급률이 110.8%이며, 이 중 단독주택이 21,251개, 아파트가 4,891개, 연립주택이 515개, 다세대주택이 1,187개임
- 상리면 주택현황은 주택수가 1,013개이며 이 중 단독주택이 950개, 아파트가 40개, 다세대주택이 22개, 연립주택은 없는 것으로 나타남

##### ■ 주택 현황

구 분	가구수	주택수	주택 보급률	주택유형			
				단독주택	아파트	연립주택	다세대주택
고성군	25,827	28,604	110.8	21,251	4,891	515	1,187
상리면	890	1,013	113.8	950	40	—	22

자료 : 고성군 통계연보, 2018

- 경제적 문화적 혜택이 많은 도시지역으로의 이동이 활발해 짐에 따라 빈집이 늘어나고 있는 추세이며 상리면은 문화마을 조성사업으로 농가환경을 개선하고 도시민의 농촌유입을 촉진하고 있음
- 상리문화마을 조성사업으로 인해 67필지의 분양용지를 확보하고 쾌적한 주거환경을 조성하여 도시민의 유입과 농촌인구의 유지 및 지역의 활성화를 도모

##### ■ 주택 현황

계	분양용지	공공용지							
		소 계	마을 회관	보건소	문화재 공 원	주차장	도로	배수지	마 을 하수도
83필지	67필지	16필지	1필지	1필지	3필지	2필지	5필지	1필지	3필지

자료 : 상리면 내부자료

## 2) 도로 현황

- 2005년 대전~통영간 고속도로가 개통되어 고성으로의 접근성이 용이
- 고성군 도로총연장은 501,064m로 포장도로 350,704m로 포장률 70.0%임
- 고성군 도로연장을 보면 일반국도 92,383m, 지방도 174,161m, 시·군도 211,300m, 고속도로 23,220m임
- 고성군은 국도 14, 33, 77번이 관통하고, 상리면은 국도 33번과 지방도 1016번이 연결되어 있음

### ■ 고성군 도로현황

구 분		계	일반국도	지방도	시·군도	고속도로
합 계	계(m)	501,064	92,383	174,161	211,300	23,220
	포장(m)	350,704	91,383	143,648	92,453	23,220
	포장률(%)	70.0	98.9	82.5	43.8	100
	미포장(m)	120,277	—	4,140	116,137	—
	미개통(m)	30,083	1,000	26,373	2,710	—

자료 : 고성군 통계연보, 2018

### ■ 고성군 도로현황도



자료 : 고성군 홈페이지

### ■ 대상지 도로현황도



### 3) 교통 현황

#### ○ 자동차등록현황

- 2018년을 기준으로 고성군에서 등록된 자동차수는 총 31,726대로, 승용차 17,897대, 승합차 7,183대, 화물차 7,183대, 특수차 142대, 이륜자동차 5,410대가 등록되어 있음
- 상리면의 경우 총 919대가 등록되어 있으며 이 중 승용차가 499대로 자동차가 등록 대수의 대부분을 차지하는 것으로 나타남

#### ■ 자동차 등록현황

구 분	합 계	승용차	승합차	화물차	특수차	이륜자동차
고성군	31,726	17,897	1,094	7,183	142	5,410
상리면	919	499	24	291	3	102

자료 : 고성군 통계연보, 2018

#### 4) 상하수도 및 환경시설

##### ○ 상수도현황

- 고성군 상수도현황을 보면 전체인구 55,471명 중 상수도보급인구 44,132명으로 상수도 보급률은 79.6%로 조사됨
- 상리면이 총인구 1,684명 중 232명이 상수급수인구로 해당되어 13.8%로 보급률이 높지 않은 것으로 나타남
- 고성군 전체 1일 1인당 급수량은 282L이며, 상리면은 350L로 조사됨

##### ■ 고성군·상리면 상수도 보급현황

구분	총인구	급수인구	보급률 (%)	시설용량 (m³/일)	급수량 (m³/일)	1일1인당 급수량(L)	급수전수
고성군	55,471	44,132	79.6	35,101	12,438	282	13,783
상리면	1,684	232	13.8	2,596	81	350	262

자료 : 고성군 통계연보, 2018

##### ○ 하수도현황

- 고성군 하수도현황을 보면 전체인구 55,471명 중 하수처리인구 34,380명으로 하수도보급률 62%로 조사됨
- 상리면 하수도보급률은 21%로 고성군 평균에 비해 낮은 수준으로 나타남
- 상리면의 하수종말처리인구는 342명으로 2차 처리(b2)만 시행하고 있음

##### ■ 고성군·상리면 하수도 보급현황

구 분	수 계	총인구(명)	하수처리인구(명)	보급률(%)
고성군	연안(남해)	55,471	34,380	62
상리면	연안(남해)	1,655	342	21

자료 : 고성군 통계연보, 2018

## 5) 환경현황

### ○ 쓰레기수거

- 2017년 고성군에서 발생하는 쓰레기 배출량은 29(톤/일)이며 쓰레기처리량은 29(톤/일)로 수거율 100%를 보이고 있음
- 고성군의 수거처리방법으로는 매립이 45.0%, 소각이 2.4%, 재활용이 52.3%, 해역배출이 0.07%로 조사됨
- 상리면의 처리방법으로는 가구별 자체처리 방식으로 조사됨.

### ■ 쓰레기수거 현황

구 분	배출량 (톤/일)	처리량 (톤/일)	수거율(D/C) (%)	계	수거처리			
					매립	소각	재활용	해역배출
고성군	29	29	100	3,958	1,784	97	2,071	3
상리면	자체처리							

자료 : 고성군 통계연보, 2018

### ○ 폐기물 및 분뇨처리

- 생활폐기물 매립지현황으로 고성군 내 1개소가 입지하고 있으며 총 매립가능용량은 85,234m<sup>3</sup> 으로 조사됨
- 현재 매립용량이 69,900m<sup>3</sup>로 잔여매립가능용량은 15,300m<sup>3</sup>인 것으로 조사됨
- 상리면의 경우 생활폐기물 매립지와 하수 및 분뇨처리장은 입지하지 않은 것으로 조사됨

### ■ 생활폐기물 현황

구 분	개소	면적(m <sup>2</sup> )	총매립용량(m <sup>3</sup> )	기매립용량(m <sup>3</sup> )	잔여매립가능용량(m <sup>3</sup> )
고성군	2	37,043	271,234	81,688	189,546

자료 : 고성군 통계연보, 2018

### ■ 하수 및 분뇨처리 현황

구 분	하수 발생량(m <sup>3</sup> /일)		분뇨처리시설					
			시설용량(m <sup>3</sup> /일)			처리량(m <sup>3</sup> /일)		
	하수처리구역	하수처리구역 외	물리적	생물학적	고도	물리적	생물학적	고도
고성군	10,368	4,700	-	50	-	-	38	-

자료 : 고성군 통계연보, 2018



#### 나. 거점시설 현황

##### 1) 공공시설

- 면소재지의 거점 서비스기능 제공을 위한 기반시설로 공공시설, 교육시설, 금융시설, 복지시설, 상업시설 등 다양한 종류의 기반시설이 대상지 내 위치하고 있으며, 상리면사무소, 보건지소, 우체국, 파출소, 고성농요 전수교육관 등이 있음
- 공공서비스 시설은 면사무소를 중심으로 대부분 반경 100m 이내에 위치하고 있어, 주민들의 이용효율 및 접근성이 양호한 것으로 분석됨
- 상리면사무소, 상리파출소, 상리우체국, 새고성농협 등 공공시설의 이용자를 위한 공용 주차장이 조성되어 있음



상리면 사무소



상리 파출소



공용 주차장



상리 보건지소

##### 2) 금융·상업시설

- 고성군의 금융·상업시설 현황을 살펴보면 등록시장이 3개소, 인정시장이 1개소, 금융기관이 3개소로 조사되었으며, 기타 대규모점포는 입지하지 않는 것으로 조사됨

- 고성군 등록시장으로는 고성시장(고성읍), 고성공룡시장(고성읍/구시장), 배둔시장(회화면), 영오재래시장(영오면)이 있는 것으로 조사됨
- 금융기관으로는 경남은행 1개소, 농협은행이 2개소 있으며, 상리면에는 농협이 입지하고 있는 것으로 조사됨

### ■ 상업시설 및 금융기관현황

구 분	시장				기타대규모점포		금융 기관	새마을 금고	신용 협동 조합
	등록시장		인정시장		개소	연면적(㎡)			
	개소	대지면적(㎡)	개소	대지면적(㎡)					
고성군	2	3,997	2	26,541	0	0	3	2	1
상리면	－	－	－	－	－	－	1	－	－

자료 : 고성군 통계연보, 2018

- 상리면 상업시설 및 금융기관 현황을 살펴보면 새고성농협(하나로마트)과 상리우체국이 주민들에게 편리한 금융거래역할을 제공함

### ■ 상리면 금융기관 상세현황

시 설 명	규모(㎡)	건설년도	이용대상	소 재 지
새고성농협	218.3	1996	상리면민	상리면 척번정리 423-17
상리우체국	66.1	2003	상리면민	상리면 척번정리 388-3

자료 : 2016년 현지조사



새고성 농협



상리 우체국

## 3) 교육시설

- 고성군 총학생수는 5,127명이며, 교직원수는 613명으로 교원 1인당 학생수는 약 8.3명으로 분석됨
- 고성군의 교육시설현황을 보면 유치원 18개소, 초등학교 19개소, 중학교 8개소, 고등학교 4개소이며 대학(원)은 입지하지 않음

### ■ 고성군 교육시설 현황

구 분	학교수	학급수	교실수	학생수			교원수	교원1인당 학생수
				계	남	여		
고성군	49	299	482	5,127	2,853	2,274	613	8.3
유치원	18	25	8	277	151	126	33	8.3
초등학교	19	158	239	1,237	1,206	1,031	278	4.4
중학교	8	50	119	1,024	508	516	144	7.1
공립	7	42	105	843	327	516	125	6.7
사립	1	8	14	181	181	—	19	9.5
일반계고등학교	3	47	72	1,158	581	577	113	10.2
공립	1	17	19	422	224	198	42	10.0
사립	2	30	53	736	357	379	71	10.3
특성화고등학교	1	19	44	431	407	24	45	9.5
국공립	1	19	44	431	407	24	45	9.5
사립	—	—	—	—	—	—	—	—

자료 : 고성군 통계연보, 2018

- 상리면 척번정리의 상리중학교가 폐교(2016. 3)되고 상리초등학교 병설유치원과 초등학교만 입지하고 있어 중·고등학교 진학의 경우 인근 지역의 단체기숙형 학교를 이용하고 있음

### ■ 상리면 교육시설 현황

구 분	학교수	학급수	학생수	교사수	개교년도	소재지
상리초등학교	1	6	44	11	1921	척번정1길 85
상리초등학교 병설유치원	1	1	8	1	1981	척번정1길 85

자료 : 고성군 통계연보, 2018 / 상리초등학교 홈페이지





상리 초등학교



상리 중학교(폐교)

#### 4) 보건·의료시설

- 고성군의 의료시설을 살펴보면 48개의 의료기관과 1,081개의 병상을 보유하고 있으며 병원 3개소, 치과병(의)원 11개소, 의원 20개소, 요양병원 2개소, 한의원 12개소, 보건진료소 13개소와 보건지소 12개가 입지하고 있음
- 상리면의 의료시설을 살펴보면 보건지소 1개소로 의사 1명, 한의사 1명, 간호조무사 1명이 근무하고 있음
- 대상지내 위치한 의료시설은 총 1개소로 상리보건지소가 운영되고 있으며, 성마리오약국 1개소가 운영되었으나 2016년 연재 약국이 폐업하여 의료시설이 미흡한 실정임

##### ■ 의료시설 현황

구 분		계	병원	의원	요양 병원	치과병 (의)원	한의원	보건소	보건 지소	보건 진료소
고성군	병원수	48	3	20	2	11	12	1	13	12
	병상수	1,081	698	—	383	—	—	—	—	—
상리면	병원수	—	—	—	—	—	—	—	1	—
	병상수	—	—	—	—	—	—	—	—	—

자료 : 고성군 통계연보, 2018

##### ■ 상리면 의료시설 현황

구분	시설명	규모(㎡)	설립구분	의(약)사수	병상	비고
병원	상리보건지소	—	공립	3	1	—
약국	성마리오약국	—	개인	1	—	폐업

자료 : 고성군 통계연보, 2018

## 5) 문화·복지·체육시설

### ○ 사회복지시설

- 고성군 복지시설의 경우 총 16소로 아동복지시설 3개소, 노인복지시설 9개소, 장애인복지시설 2개소, 정신질환자 요양시설 2개소이며, 상리면은 복지시설이 입지하고 있지 않음

#### ■ 고성군 복지시설 현황

구 분	합계	아동복지시설	노인복지시설	장애인 복지시설	여성복지시설	정신질환자 요양시설
고성군	16	3	9	2	—	2
상리면	—	—	—	—	—	—

자료 : 고성군 통계연보, 2018

#### ■ 고성군 노인여가 복지시설 현황

구 분	합계	노인복지회관	경로당	노인교실	노인휴양소
고성군	332	1	327	4	—
상리면	—	—	20	—	—

자료 : 고성군 통계연보, 2018

- 대상지의 마을별로 노인들을 위한 경로당 겸 마을회관이 위치하고 있지만 시설이 노후화 되고 공간이 협소하여 기능은 미비한 실정임

#### ■ 대상지 노인여가 복지시설 현황

구분	시설명	면적(평)	건축년도	이용대상	운영형태	소재지
척번정리	척정마을회관	55	2001	마을주민	마을자체	척번정리 806
	평촌마을회관	26	1997	마을주민	마을자체	척번정리 377-5
	조동마을회관	17	1995	마을주민	마을자체	척번정리 341-1

자료 : 2016년 현지조사



척정마을회관



조동마을회관



평촌마을회관

#### ○ 문화시설 현황

- 고성군 문화시설은 도서관 2개소, 박물관 3개소, 공연시설 1개소, 문화원 1개소, 청소년문화의 집 1개소, 전수회관 2개소가 입지하고 있음
- 대상지 내 고성농요 전수교육관이 입지하고 있으나 주이용대상은 회원이며, 상리면민의 각종행사는 보건소 주차장을 이용하여 야외공연장으로 활용

#### ■ 고성군 문화시설 현황

구 분	도서관	박물관	공연시설	문화원	청소년 문화의 집	전수회관
고성군	2	3	1	1	1	2
상리면	—	—	—	—	—	1

자료 : 고성군 통계연보, 2018

#### ■ 상리면 문화시설 현황

구분	시설명	면적(평)	건축년도	이용대상	운영형태	소재지
척변 정리	고성농요 전수교육관	87 (2층)	2007	회 원	고성농요 보존회	척변정리 445

자료 : 2016년 현지조사



고성농요 전수교육관



야외공연장

#### ○ 체육시설현황

- 고성군 체육시설 현황을 보면 실내체육관, 종합경기장, 테니스장, 수영장 등 경기장 관련 체육시설이 29개와 골프장 등록 체육시설이 2개, 요트장, 카누장, 수영장, 체육도장, 골프연습장, 체력단련장, 당구장 등 신고체육시설이 40개로 총 71개의 체육시설이 입지하고 있음
- 상리면은 공공체육시설이 입지하고 있지 않음

#### ■ 고성군 체육시설 현황

계	공공체육시설					등록체육시설	신고체육시설
	실내체육관	종합경기장	테니스장	수영장	기타		
71	8	2	1	1	17	2	40

자료 : 고성군 통계연보, 2018

#### 6) 종합분석

##### ■ 공공시설

- 공공서비스 시설은 면사무소를 중심으로 밀집하여 있고 이용자를 위한 공공주차장이 조성되어 있어 주민들의 이용효율 및 접근성이 양호한 것으로 분석

##### ■ 금융·상업

- 새고성농협과 상리우체국이 금융시설로 입지하고, 새고성농협(농협하나로마트)이 주요상업시설이며 다양한 상업시설을 갖추고 있지 못한 실정

##### ■ 교육

- 상리면 농촌중심지 내 상리중학교가 폐교(2016. 3)되고 상리초등학교 병설유치원과 초등학교만 입지하고 있어 중·고등학교 진학의 경우 인근지역 기숙학교를 이용하는 상황



## ■ 보건·의료

- 상리면의 의료시설은 총 1개소로 상리보건지소가 운영되고 있으며, 의사 1명, 한의사 1명, 간호조무사 1명이 근무하고 있으며 2016년 현재 약국이 폐업하여 상리보건지소가 유일한 의료시설

## ■ 복지·문화·체육시설

- 사회 복지시설은 마을별로 마을회관이 노인복지를 위한 경로당을 겸하고 있으며 농촌중심지 규모의 단체가 이용하기에 한계가 있고 지역공동체의 활동공간으로서의 요구를 수용하기 어려운 실정
- 문화시설은 고성농요 전수교육관이 입지하고 있으나 지역공동체의 활동공간으로서의 요구를 수용하기 어려운 실정이며 지역민의 복지, 문화 욕구를 해소할 수 있는 공동시설이 필요한 실정
- 상리면에 공공 체육시설은 입지하고 있지 않으며 주민의 노령화에 따라 노인의 건강과 복지를 증진할 수 있는 체육시설이 필요한 실정

## ■ 상리면소재지 거점시설 현황



## 다. 지역공동체 및 주민조직 현황

### 1) 지역공동체현황

- 상리면 내 각 마을별로 이장협의회, 농촌지도자, 부녀회, 노인회 등 23개의 기관단체와 각종 모임으로 지역 공동체가 구성되어있음

#### ■ 상리면 지역공동체현황

기관단체명	구성원수	직책	대표자	모임회수	주요활동내역
이장협의회	17	회장	이성갑	수시	마을발전 및 각종행사지원
새마을협의회	17	회장	안용길	매월1회	마을발전 지원
새마을부녀회	17	회장	한정말	매월1회	마을행사주관 자원봉사논의 불우이웃돕기
새마을문고	—	회장	한충기	정기	
바르게살기위원회	—	위원장	진치현	정기	
체육회	20	회장	박기수	매월1회	친목도모 및 각종행사 지원
농촌지도자회	—	회장	서영국	정기	
농업경영인회	—	회장	박성화	정기	
자율방범대	25	대장	박성화	수시—	마을 자율방범 활동
의용소방대	25	대장	박기수	매월2회	자원봉사 및 친목도모
여성의용소방대	—	대장	백경숙	정기	
적십자부녀봉사회	—	회장	김명희	정기	
생활개선회	20	회장	강선옥	매월2회	마을발전 지원
대한노인회 고성군지회 상리면분회	—	분회장	김종백	정기	
동지회	21	회장	정영환	수시	경로위안잔치, 친목도모
동심회	—	회장	최우성	정기	
자연보호협의회	—	회장	김형태	정기	
쌀전업농연합회	—	회장	최규년	정기	

자료 : 상리면 내부자료(2016. 10월 현재)

## 2) 상리면 농촌중심지 활성화사업 추진위원회

- 상리면은 추진위원장(정영환 51세)을 중심으로 11명의 위원으로 구성되어 있으며, 추진위원회는 주민들의 의견수렴과 정책대안 발굴 등 농촌중심지 활성화사업의 원활한 추진을 지원하고 있음
- 문화마을 조성으로 도시에 거주하던 도시민들이 이주해 옴으로서 인적자원이 다양화 되고 있으며 향후 이주해온 이주민들이 지역발전에 적극적으로 참여할 경우 인적역량이 높아질 것으로 예상됨

### ■ 상리면 농촌중심지 활성화사업 추진위원회 구성현황

구 분	성 명	연 령	주 소	비 고
위 원 장	정영환	51	상리면 척번정7길 66	
부위원장	이성갑	68	상리면 척번정7길 69	
	백형근	69	상리면 척번정4길 98-7	
사무국장	한충기	46	상리면 척번정8길 19-6	
자문위원	하증호	72	상리면 척번정3길 7	
위 원	문화주	74	상리면 척번정8길 33	
	이기열	68	상리면 척번정8길 19-12	
	문진현	74	상리면 삼상로 1577	
	최진도	69	상리면 척번정9길 10-3	
	최낙기	69	상리면 척번정3길 15-11	
	이강우	77	상리면 척번정4길 133	
	김원철	48	상리면 척번정4길 217	

자료 : 상리면 내부자료, 2016. 6월 현재

## 3) 상리면 농촌중심지 활성화사업 PM단 구성

- 농촌경제·경관·공동체 등 전문성을 보유한 총괄계획가와 전문가가 연계된 전문자문집단의 구성으로 농촌중심지 활성화사업의 실무적인 지원과 성공적인 사업추진을 도모하고 있음
- 분야별 전문가와 실무자 총 6명을 확보하여 계획 및 실행단계에서 구체적이고 전문화된 자문으로 체계적인 사업의 추진을 지원

### ■ 상리면 농촌중심지 활성화사업 PM단 구성현황

구 분	성 명	소속 및 직책	전공분야	비 고
분야별 전문가	정원식	경남대학교 법정대학장, 행정학과 교수 / 총괄계획가	지방자치 /공동체	
	마상열	경남발전연구원 연구위원 박사 / 도시환경 연구실	도시계획 /건축	
	윤영심	빛고을 문화디자인 연구원장 박사 / 실무계획가	경관/문화	
	김성은	한국농어촌공사 차장 박사 / 농산물유통 전문가	농촌경제/유통	
실무자	조은석	고성군 건설교통과 주무관 / 상리면 농촌중심지 활성화 업무담당	실무담당자	
	이경택	빛고을 문화디자인 연구실장 박사 / 실무계획가	마을만들기 /공동체	

자료 : 상리면 내부자료, 2016. 5. 20



PM단 회의



## 4. 자연환경 현황

### 가. 환경관련 지구 및 지역의 지정현황

#### 1) 공원 지정현황

○ 고성군의 자연공원 지정현황은 도립공원 1개소, 군립공원 1개소, 도시공원 29개소가 지정되어 있음

○ 상리면에는 수변공원으로 연꽃공원 1개소와 소공원 1개소가 지정되어 있음

#### ■ 공원 현황

구 분	총 계 (개소)	자연공원(개소)				도시공원(개소)					
		소 계	국립 공원	도립 공원	군립 공원	소 계	어린이 공원	근린 공원	수변 공원	소공원	역사 공원
고성군	31	2	—	1	1	29	4	5	6	13	1
상리면	2	—	—	—	—	2	—	—	1	1	—

자료 : 고성군 통계연보, 2015

#### ■ 자연공원 현황

구 분	공원명	위 치	공원구역		비 고
			지정년월일	면적(km <sup>2</sup> )	
도 립	연화산	경남 고성군 개천면	'83.09.29	28.72	
군 립	상죽암	경남 고성군(하일면, 하이면)	'83.11.10	5,106	

자료 : 환경부 홈페이지

#### ■ 상리면 수변공원 현황

구 분	공원명	위 치	공원구역		비 고
			지정년월일	면적(km <sup>2</sup> )	
도시공원	연꽃공원	경남 고성군 상리면	'09.29	28.72	

자료 : 상리면 내부자료

#### 2) 생태경관보전지역

○ 사업대상지가 속한 고성군에는 생태경관보전지역이 없는 것으로 조사됨

## 3) 야생 동·식물보호구역 현황

- 고성군 야생 동·식물보호구역은 총 7개소로 나타났으며, 상리면 무선리 0.9917km<sup>2</sup>가 오리류, 꿩, 백로, 왜가리의 주요생물종의 식물 보호구역으로 지정되어 있음
- 인근 연화산 도립공원 일대는 야생 동·식물보호구역 2008-124호로 지정되어 있으며 주요생물종은 멧돼지, 멧토끼, 고라니, 백로, 왜가리 등이 서식하고 있는 것으로 조사됨

### ■ 야생 동·식물보호구역 지정 현황

구 분	고시번호	위 치	면적(km <sup>2</sup> )	주요생물종
고성군	고성군 제2008-124호	개천면 북평리산 45외 30필지	3.9668	멧돼지, 멧토끼, 고라니, 백로, 왜가리
	고성군 제2008-005호	마암면 삼락리 428-2외 2필지	0.8628	고라니, 멧돼지, 멧토끼, 백로, 왜가리
	고성군 제2008-0079호	대가면 유흥리 산39외 295필지	2.5189	멧돼지, 멧토끼, 오리류, 백로, 왜가리
	고성군 제2008-0124호	하이면 와룡리 산 2-2외 96필지	0.7339	멧토끼, 멧돼지, 오리류, 꿩
	고성군 제2001-0025호	개천면 가천리 468-1외86필지	0.6942	오리류, 멧비둘기, 꿩
	고성군 제2008-0079호	상리면 무선리 산134외 13필지	0.9917	오리류, 꿩, 백로, 왜가리
	고성군 제2008-0124호	하이면 와룡리 산 104외 13필지	2.1817	오리류, 멧돼지, 꿩, 멧토끼

자료 : 환경부, 야생동식물보호구역 현황, 2016 (2014.7월 기준)

## 4) 환경피해유발 시설물 현황

- 고성군 관내의 환경오염물질 배출시설은 총 248개소가 있는 것으로 조사되었으며, 가스 및 악취 등을 배출하는 시설은 67개소(27.01%), 폐수 배출시설은 101개소(40.72%), 소음 및 진동 배출사업장은 80개소(32.25%)임

### ■ 환경오염물질배출시설 현황

구 분	합 계 (개소)	대기(가스·먼지·매연 및 악취)						수질(폐수)						소음 및 진동
		계	1종	2종	3종	4종	5종	계	1종	2종	3종	4종	5종	
고성군	248	67	5	4	1	29	28	101	-	-	5	2	94	80

자료 : 고성군, 통계연보, 2018

## 나. 생태현황

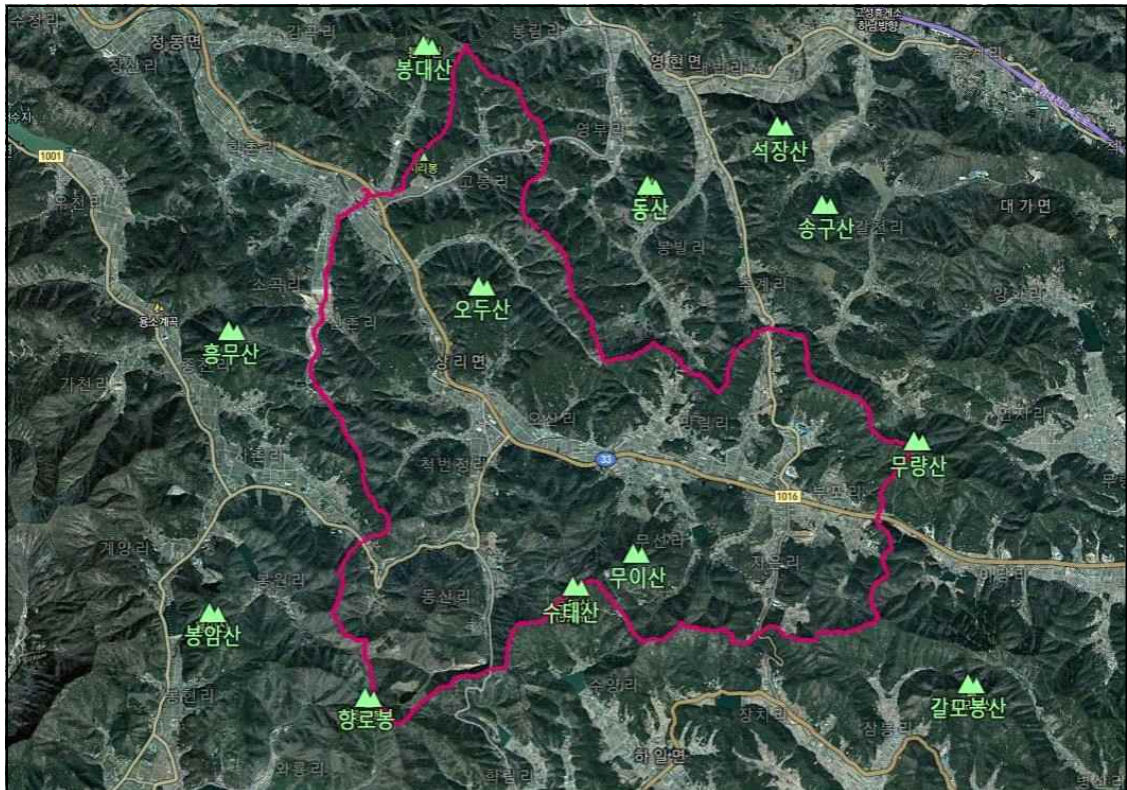
- 고성군은 연화산 도립공원과 상족암 군립공원이 있으며 산과 바다가 공존하고 있어 자연·생태적으로 보존 가치가 높은 곳임
- 농촌중심지가 위치한 지역을 제외한 대부분의 지역이 산지로 이루어져 있음
- 농촌중심지 활성화 사업대상지역의 남에서 북으로 동산천이 유하하며 동남쪽에서 북서방향으로 상동천이 합류하여 사천으로 흘러감
- 사업대상지역 주변으로 여러 산지가 분포하며, 침식지형과 단애 및 토르 등이 발달함
- 고성군일대의 지질은 경상누층군과 제3기층이 주종을 이루고 있으며, 넓은 암반과 기절암벽, 계곡이 잘 발달되어 있고 전체적으로 퇴적암이 고르게 발달하여 중생대와 백악기의 공룡발자국이 발견되고 있음.
- 상리면 농촌중심지의 생태현황은 환경부의 제2,3,4차 자연환경조사 보고서(전국자연환경조사 DB)를 참조하였음

### 1) 식물상

- 상리면 주변 일반현황
  - 조사지역은 한반도의 식물구계지리학상으로 한반도 남부에 속하며 식생지리학적 분포는 산지낙엽활엽수림, 산지침엽수림에 해당됨
  - 계획지구 및 주변지역에 대한 현지조사 결과 88과 223속 274종 45변종 2품종 1아종 등의 총 322종의 식물상이 분포하는 것으로 조사됨
- 상리면 주변 산지 현황
  - 향로봉에는 곰솔군락이 발달해 있으며 계곡부를 따라 국지적으로 곰솔, 군락에 상수리나무 굴참나무 등이 넓게 혼재해 있음
  - 수태산에는 전반적으로 곰솔군락이 발달해 있으며 소나무가 곰솔군락에 혼생하고 있는 곳이 쉽게 발견되었음
  - 봉암산에는 곰솔군락이 발달해 있으며 산지 남쪽과 서쪽에는 상수리나무가 곰솔군락에 분포해 있음

- 무량산에는 전반적으로 곰솔군락이 우세하고 남쪽과 서쪽의 산지사면에는 곰솔 상수리 나무군락이 넓게 분포하며 산지 정상부의 북쪽에는 신갈나무군락이 소규모로 분포하고 있음
- 갈모봉산에는 곰솔이 우세하고 곳곳에 소나무가 혼재하고 있다 봉화산에는 곰솔이 우세하고 산지 사면에 상수리나무가 혼재하고 있음.
- 석장산과 송구산에는 전반적으로 곰솔의 분포가 우세하며 상수리나무가 혼생하고 있음
- 봉대산에는 곰솔군락이 전반적으로 우세하고 산지 계곡부에 상수리나무군락이 소규모로 분포하며 곰솔 상수리나무군락이 산지 사면에 넓게 분포하고 있다
- 오두산에는 상수리나무와 곰솔이 혼생하면서 군락을 이루고 있으며 홍무산에는 곰솔 상수리군락이 산지, 기슭에 분포하고 사면 중턱에는 굴참나무와 상수리나무가 군락을 이루기도 함
- 상리면 주변의 전반적인 식생개황은 식생보전등급 3등급으로 조사되었음
- 조사 결과 환경부지정 멸종위기 야생 동·식물 및 법적보호종에 해당하는 식물종은 분포하지 않는 것으로 조사되었음

#### ■ 상리면 주변 산지현황





## 2) 식생

- 계획지구 및 주변 산지지역에 대한 식물상을 살펴보면 식물군락은 아까시나무식재림, 리기다소나무식재림, 밤나무식재림, 편백식재림 등이 평가단위 내에 분포 이들 인위식재군락을 제외하고 다음과 같이 총 13개 군락이 분포하는 것으로 조사되었음
- 산지낙엽활엽수림(냉온대 산지) : 신갈나무군락, 신갈나무-소나무군락, 굴참나무-상수리나무군락, 굴참나무-소나무군락, 상수리 나무군락의 5개 군락
- 산지침엽수림(냉온대 산지) : 소나무군락, 소나무-상수리나무군락, 소나무-굴참나무군락, 소나무-곰솔군락, 곰솔군락, 곰솔-소나무군락, 곰솔-상수리나무군락, 곰솔-신갈나무군락의 8개 군락
- 사업대상지역은 생태환경 3등급으로 해당하는 것으로 조사됨

### ■ 주요 식생군락 현황



신갈-소나무군락



곰솔군락



소나무-상수리군락



소나무-굴참나무군락



곰솔-굴참나무군락



굴참-상수리나무군락



상수리나무군락



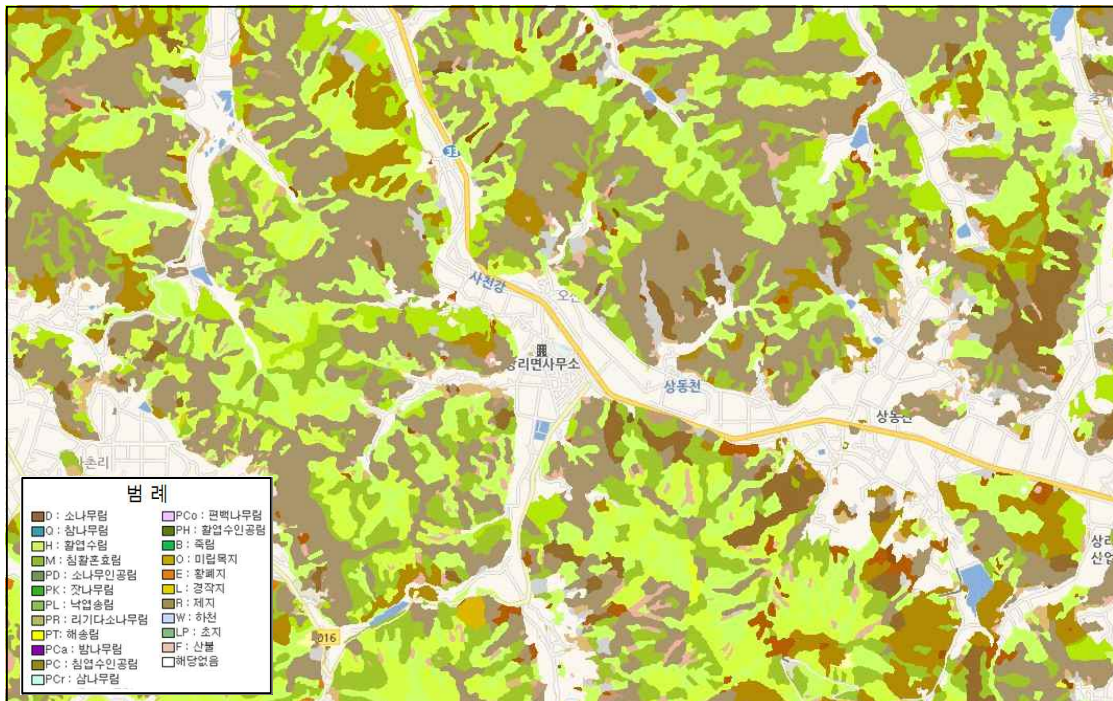
소나무군락



신갈나무군락

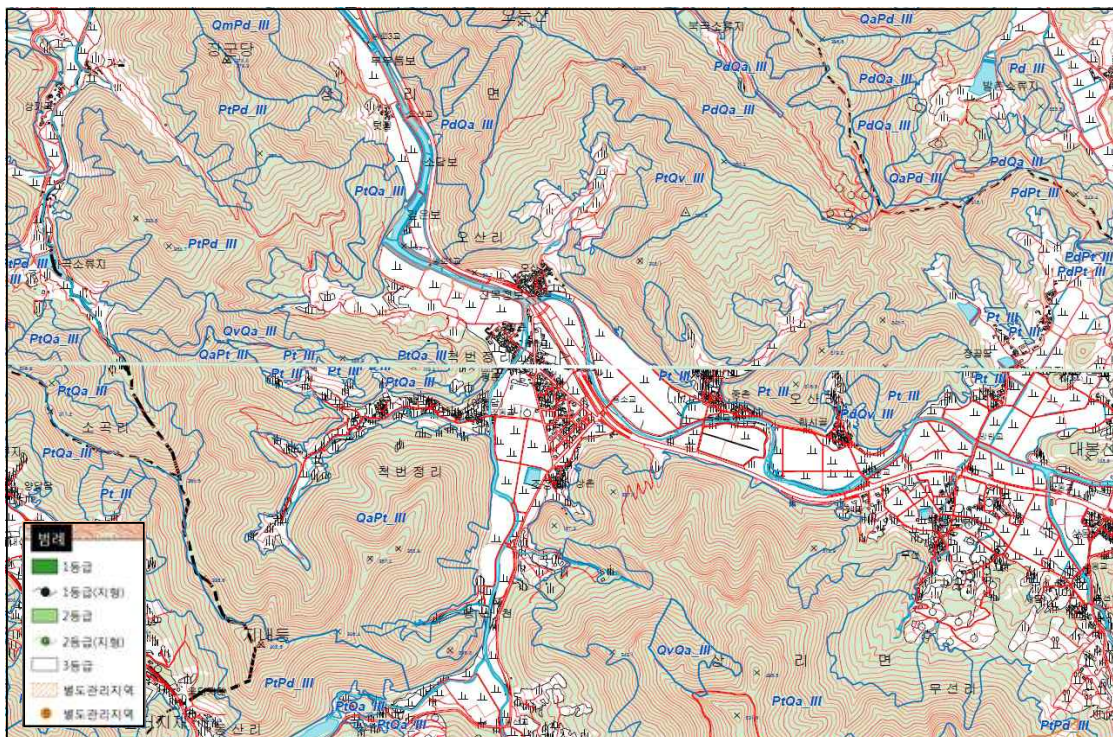


## ■ 임상도



자료: 환경공간정보(2016), 환경부.

## ■ 생태자연도



자료: 환경공간정보(2016), 환경부.

### 3) 동물상

#### ○ 포유류

- 사업대상지역인 상리면 및 주변지역에 대한 조사 결과 13종의 포유류가 분포하고 있는 것으로 관찰되었음
- 멸종위기포유류 I 급 1종인 수달이 고성 비사도 일대에서 출현하였으며, 멸종위기포유류 II 급 1종인 삵은 비사도와 대곡산 주변에서 관찰되었음
- 고성군에 1급과 2급종이 발견되었으나 상리면에는 환경부 지정 멸종위기야생 동·식물 및 법적보호종은 분포하지 않는 것으로 조사되었음

#### ■ 농촌중심지 및 인근의 포유류

과 명	종 명	현지조사	비 고
Family Cervidae 사슴과	고라니(Hydropotes inermis)	●	
Family Erinaceidae 고슴도치과	고슴도치(Erinaceus amurensis)	●	
Family Canidae 개과	너구리 (Nyctereutes procyonoides)	●	
Family Cricetidae 비단털쥐과	대륙밭쥐(Clethrionomys regulus )	●	
Family Muridae 쥐과	집쥐(Rattus norvegicus)	●	
	등줄쥐(Apodemus agrarius)	●	
	멧밭쥐(Micromys minutus)	●	
Family Suidae 멧돼지과	멧돼지(Sus Scrofa)	●	
Family Felidae 고양이과	삵(Ⅱ)(Prionailurus bengalensis)	●	
Family Mustelidae 족제비과	수달(Ⅰ,천)(Lutra lutra)	●	
	족제비(Mustela sibirica)	●	
Family Talpidae 두더지과	두더지(Mogera wogura)	●	
Family Sciuridae 청설모과	청설모(Sciurus vulgaris)	●	

자료: 제3차 전국자연환경조사(2012년도), 환경부.



## 주요 포유동물



모래위 수달 족적



진흙위의 삥 족적



두더지 굴 흔적



고슴도치 배설물



진흙위 너구리 족적



고라니 배설물



삥(멸종위기2급)



수달(멸종위기1급)

## 양서류

- 사업대상지역인 상리면 및 주변지역에 대한 조사결과 2목 5과 5속 9종의 양서류가 있는 것으로 관찰됨
- 대상지역 내 분포하는 양서류는 평야지대와 계곡지역 등 다양한 생태적인 특성을 지니고 있는 것으로 관찰됨
- 양서류의 다양하지 않았지만, 농경지 및 계곡부에 있는 소류지에 대하여 지속적인 보존 및 관리가 이루어질 필요성이 있음
- 환경부 지정 멸종위기야생 동·식물 및 법적보호종은 분포하지 않는 것으로 조사됨

## 농촌중심지 및 인근의 양서류

종 명	국 명	현지조사	비 고
Hynobius leechii (도롱뇽)	도롱뇽	●	
Bombina orientalis (무당개구리)	개구리	●	
Bufo bufo gauguizans (두꺼비)	두꺼비	●	
Hyla japonica (청개구리)	청개구리	●	
Rana coreana (한국산개구리)	개구리	●	
Rana dybowskii (북방산개구리)	개구리	●	
Rana huanrenensis (계곡산개구리)	개구리	●	
Rana nigromaculata (참개구리)	개구리	●	
Rana rugosa (옴개구리)	개구리	●	

자료: 제3차 전국자연환경조사(2012년도), 환경부.

○ 파충류

- 사업대상지역인 상리면 및 주변지역에 대한 조사결과 1목 2과 속 6종의 파충류가 있는 것으로 관찰됨
- 대상지역 내 분포하는 파충류는 국지적인 특성으로 일반 저지대에 비해 열악한 환경으로 관찰됨
- 대상지역 내 99년도에 조사된 자라, 남생이, 아무르장지뱀, 줄장지뱀은 이번 현장 조사에서 발견 되지 않은 것으로 관찰됨
- 미확인종의 경우 조사지역간의 거리가 있어 직접 비교는 어려운 것으로 판단
- 환경부 지정 멸종위기야생 동·식물 및 법적보호종은 분포하지 않는 것으로 조사되었음

■ 농촌중심지 및 인근의 파충류

종 명	명 칭	현지조사	비 고
Elaphe rufodorsata (무자치)	뱀	●	
Elaphe dione (누룩뱀)	뱀	●	
Rhabdophis t. tigrinus (유혈목이)	뱀	●	
Dinodon rufozonatus (능구렁이)	뱀	●	
Agkistrodon ussurensis (쇠살모사)	뱀	●	
Gloydius brevicaudus (살모사)	뱀	●	
미확인종	자라, 남생이, 아무르장지뱀, 줄장지뱀		

자료: 제3차 전국자연환경조사(2012년도), 환경부.

■ 주요 파충류 · 양서류 현황



도롱뇽성체 및 알



무당개구리



옴개구리



능구렁이 사체

#### ○ 담수어류

- 상리면 일대의 어류에 대한 조사 결과 3목 5과 12속 12종의 어류가 분포하고 있는 것으로 관찰되었음
- 유량이 부족하고 변화가 심하며 짧은 독립하천으로 어류상은 상당히 빈약한 것으로 관찰됨
- 출잉어과 (Cyprinidae) 어류가 7종으로 58.3%를 차지하였으며 망둑어과 (Gobiidae) 2종, 미꾸리과 (Cobitidae), 송사리과 (Adrianichthyidae), 그리고 동사리과 (Odontobutidae) 어종이 각각 1종씩을 차지함
- 한반도 고유어종은 동사리 (*Odontobutis platycephala*), 긴몰개 (*Squalidus gracilis majimae*), 참갈겨니 (*Zacco koreanus*) 등 3종으로 전체 채집되었으며 종수의 25%에 해당함
- 상리면 일대의 우점종은 갈겨니와 참갈겨니이며 환경부 지정 멸종위기야생 동·식물 및 법적보호종은 분포하지 않는 것으로 조사되었음

#### ■ 상리면 인근의 어류

종 명	명 칭	현지조사	비 고
<i>Carassius auratus</i> (붕어)	붕어	●	
<i>Pseudorasbora parva</i> (참붕어)	붕어	●	
<i>Pungtungia herzi</i> (돌고기)	돌고기	●	
<i>Squalidus gracilis majimae</i> (긴몰개)	긴몰개	●	
<i>Zacco platypus</i> (피라미)	피라미	●	
<i>Zacco temminckii</i> (갈겨니)	갈겨니	●	
<i>Zacco koreanus</i> (참갈겨니)	갈겨니	●	
<i>Lefua kostata</i> (쌀미꾸리)	미꾸라지	●	
<i>Oryzias latipes</i> (송사리)	송사리	●	
<i>Odontobutis platycephala</i> (동사리)	동사리	●	
<i>Tridentiger obscurus</i> (검정망둑)	망둑어	●	
<i>Rhinogobius brunneus</i> (밀어)	밀어	●	

자료: 제3차 전국자연환경조사(2012년도), 환경부.

○ 육상곤충

- 상리면 농촌중심지 및 주변지역에 대한 조사 결과 9목 61과 160종의 곤충이 분포하고 있는 것으로 관찰되었음
- 나비목이 17과 64종, 파리목 13과 32종, 노린재목 6과 18종, 딱정벌레목 5과 19종, 벌목 4과 13종, 메뚜기목 3과 3종, 매미목 2과 4종, 바퀴목과 사마귀목이 각각 1과 1종으로 관찰됨
- 국외반출승인대상종은 꼬리명주나비이며, 고유종으로는 산바퀴, 어리발톱잎벌레, 각시메뚜기, 긴꼬리, 잔날개여치, 꼬리명주나비로 관찰됨
- 고유종 6종, 특정종 33종 국외반출승인대상 1종이 확인 되었으나, 환경부 지정 멸종위기야생 동·식물 및 법적보호종은 분포하지 않는 것으로 조사되었음

■ 농촌중심지 및 인근의 곤충

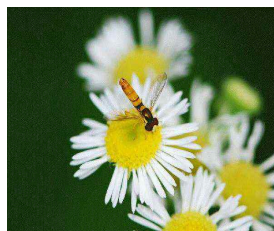
종 명	명 칭	현지조사	비 고
Orthoptera (메뚜기목)	메뚜기	●	
Hemiptera (노린재목)	노린재	●	
Homoptera (매미목)	매미	●	
Coleoptera (딱정벌레목)	딱정벌레	●	
Hymenoptera (벌목)	벌	●	
Diptera (파리목)	파리	●	
Mantodea (사마귀목)	사마귀	●	
Lepidoptera (나비목)	나비	●	
Blattaria (바퀴목)	바퀴	●	

자료: 제3차 전국자연환경조사(2012년도), 환경부.

■ 주요 출현종



두점배허리노린재



꼬마꽃등에



매미



메뚜기

#### ○ 대형무척추동물

- 상리면 농촌중심지 및 주변지역에 대한 조사 결과 4문 5강 14목 38과 59종의 무척추동물이 있는 것으로 관찰됨
- 비 곤충류는 편형동물 1종, 연체동물류 1종, 환형동물류 3종, 절지동물 중 갑각류 3종으로 총 12종이 관찰됨
- 수서곤충류는 하루살이류 14종, 잠자리류 7종, 노린재류 1종, 물잠자리류 1종, 딱정벌레 3종, 파리류 10종, 날도래류 11종으로 총 47종이 관찰됨
- 수서곤충이 전체 분류군의 79.66%를 차지함
- 플라나리아, 우렁이, 다슬기, 물달팽이, 거머리, 물벌레, 새뱅이(새우), 하루살이, 잠자리, 소금쟁이, 물방개, 물뽕뽕이, 각다귀, 모기, 파리, 등에, 갈따구, 날도래가 관찰됨

#### ■ 주요 무척추동물



하루살이



밀잠자리



새뱅이



아시아실잠자리



다슬기



우렁이



노린재



물방개



애늪적물뽕뽕이



명주각다귀



갈따구



날도래애벌레



○ 조류

- 고성, 사천의 무선산(278m), 봉대산(410m), 와룡산(799m), 향로봉(579m), 무량산(581m)은 모두 산 입구에 농업용수로 이용하는 저수지를 끼고 있는 특징을 지니고 있다. 하지만 각 저수지들이 조류의 서식에는 영향을 미치지 않는 것으로 나타났다.
- 무선산에서 관찰된 조류는 총 34종 271개체이고 우점종은 붉은머리 오목눈이, 박새, 직박구리의 순이었고, 이 지역 종다양도는 3.127로 나타났다.
- 봉대산에서 관찰된 조류는 38종 321개체로 종다양도는 2.891이었다. 그리고 최우점종은 붉은머리오목눈이이고 우점종은 박새, 오목눈이 순으로 나타났다.
- 와룡산에서는 모두 33종 475개체의 조류가 관찰되었다. 이 지역 종다양도는 2.938이었고, 최우점종은 참새이고 우점종은 붉은머리 오목눈이, 제비로 나타났다.
- 향로봉에서 관찰된 조류는 총 46종 346개였고, 종다양도는 3.225로 나타났다. 우점종은 박새, 붉은머리 오목눈이, 직박구리의 순으로 나타났다.
- 무량산에서는 모두 41종 383개체의 조류를 관찰하였는데 이 가운데 최우점종은 참새이고 우점종은 박새, 붉은머리 오목눈이의 순이었고, 종다양도는 3.091이었다.

■ 주요 조류



붉은머리 오목눈이



박새



직박구리



제비



참새



백로

## 다. 수자원 현황

### 1) 하천 현황

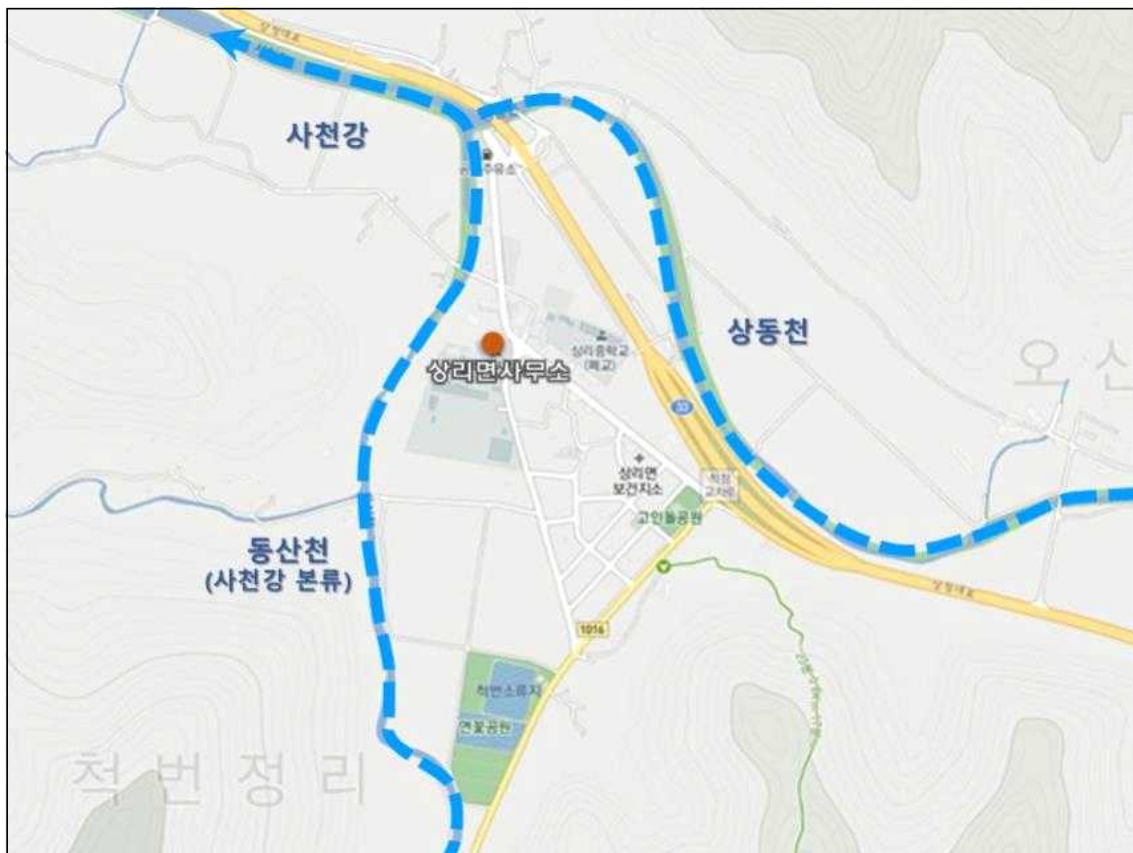
- 사천강은 상리면의 북서쪽에 위치하며 척번정리 지역을 가로지르고 유하하고 있고, 오산리를 기점으로 상동천과 합류하여 사천강으로 유입되고 있음
- 상리면 척번정리 일원에 서부권으로 사천강의 본류인 동산천과 동부권에는 상동천이 위치함

#### ■ 하천 현황

하천명	유수의 계통(수계)					하천구간		유로 연장 (km)	유역 면적 (km <sup>2</sup> )
	분류	제1류	제2류	제3류	제4류	기점위치	종점위치		
사천강 (지방)	사천강	-	-	-	-	고성군 상리면 동산리	경상남도 사천시	28	89.35
상동천	사천강	상동천	-	-	-	고성군 상리면 부포리	고성군 상리면	6	22.98

자료 : 국토해양부, 하천관리지리정보시스템(<http://www.river.go.kr>), 하천일람

#### ■ 대상지 하천 현황도



자료 : 한국하천정보시스템(<http://www.river.go.kr>)



## 2) 저수지 현황

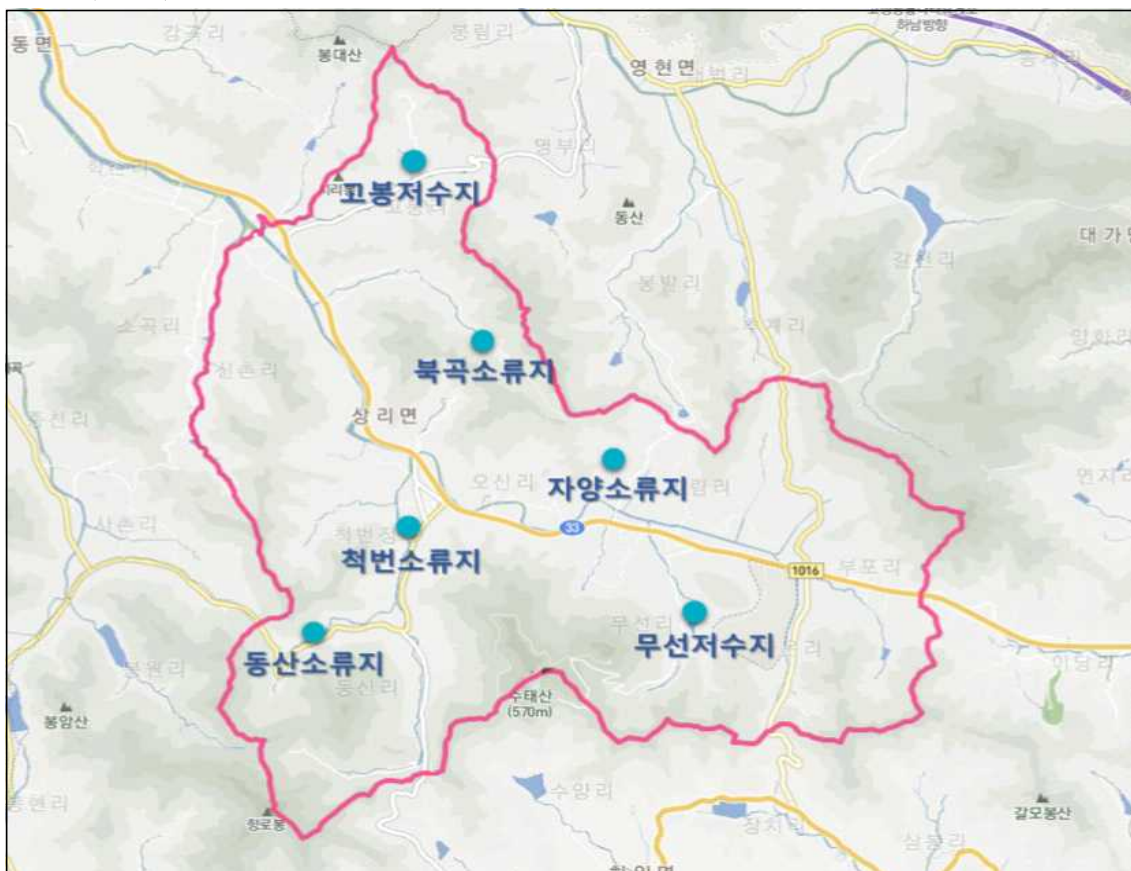
- 상리면 내에는 총 1개소의 저수지와 주요 5개의 소류지가 있으며, 대부분 용수구역 내 농업용수로 사용하는 것으로 조사됨
- 무선저수지의 수혜면적은 52.2ha 이었으며, 다양한 소류지에서 농업용수로 사용 중인 것으로 조사됨
- 상리면 척번정리의 척번소류지는 현재 연꽃단지로 활용중임

### ■ 상리면 저수지 현황

시설명	구분	행정구역명	용수구역	수혜면적(ha)	관리기관
무선	주	고성군 상리면 무선리	무선	52.2	경남본부
동산	부	고성군 상리면 동산리	척번정리	—	경남본부
자양	부	고성군 상리면 망림리	망림	—	경남본부
북곡	부	고성군 상리면 고봉리	비곡	—	경남본부
고봉	부	고성군 상리면 고봉리	고봉	—	경남본부
척번	부	고성군 상리면 척번정리	척번정리	연꽃단지	경남본부

자료 : 한국농어촌공사, 농촌용수종합정보시스템

### ■ 상리면 저수지 현황도



자료 : 한국농어촌공사, 농촌용수종합정보시스템

#### 5. 관광자원 현황

##### 가. 관광여건 및 현황

- 고성군은 북쪽과 서쪽으로 높은 산들로 막혀 있고 동남으로는 남해 바다와 연해 있어 바다와 산지를 두루 즐길 수 있으며, ‘바닥 들판’이라 불리는 고성평야가 고성읍에 자리 잡고 있음
- 고성군의 주요 산지는 벽방산, 거류산, 구절산, 무량산, 금태산, 연화산, 무이산, 수태산, 선유산, 천왕산, 무이산, 좌이산, 적석산, 향로봉이 있음
- 조선시대 세종 때 축조한 읍성이 고성읍에 남아 있으며, 읍성안에는 4개의 우물(은성정, 창거리정, 옥천정, 어시정)과 2개의 못이 있음
- 지정문화재는 옥천사지장보살 및 시왕도, 고성오광대, 고성농요(상리면), 거북선, 덕명리 화석, 내산리 고분군, 운흥사 괘불탱 및 괘, 고성 옥천사, 학동마을 옛 담장, 마암면 석마, 고성 장산숲, 배씨고가, 향고, 불망비, 복조 삼세불좌상, 아미타불회도, 철마산성, 철마정사, 운흥사 등이 있음
- 이외에도 돌담, 담장, 고가, 서원, 무지개다리(상리면 척번정리, 조동마을), 당항포 드라이브길, 다양한 등산로. 비슬산 옥천(옥수), 상죽암, 구학포, 고성박물관, 공룡박물관, 봉수대, 송학동 고분군, 지석묘, 연화산 도립공원, 탈박물관, 다랭이논, 간사지 등 많은 자원을 보유하고 있음
- 자연경관과 더불어 환경, 먹을거리, 약초, 전통문화를 기반으로 옛 선현들의 뛰어난 삶을 재조명하면서 친환경농업, 체험마을, 이순신장군 테마여행, 사이버공룡테마파크관광산업을 통해 다양한 콘텐츠를 관광자원화 하고 있음

## 1) 산악자원

- 고성군의 대표적인 명산인 거류산, 벽방산, 구절산, 선유산, 천왕산, 무이산, 좌이산, 향로봉, 적석산의 수려한 자연경관과 다양한 역사적 자원을 바탕으로 사계절 아름다운 풍경과 일출, 노을의 신비스러움을 지닌 고성군의 대표적인 자연 관광자원으로 꼽히고 있음

### ■ 고성군 명산

구 분	위 치	특 징
거류산	거류면 송산리	<ul style="list-style-type: none"> <li>●고성읍에서 동쪽으로 3km가량 떨어진 곳에 위치한 거류산은 서에는 고성평야, 북에는 당항만, 동에는 구절산과 당동만을 끼고 있고, 남으로는 통영시와 경계를 이루고 있음</li> <li>●정상에는 자연지세를 이용한 거류산성이 축성된 유적이 남아 있으며, 산의 정상 주위에 돌을 쌓아 만든 성은 소가야 마지막 왕이 신라의 침입시 피신처로 사용하였으나 신라가 가야를 합병함에 따라 폐성(廢城)되었지만, 곳곳에 산성의 자취가 남아 있고, 지금은 유적지로서 복원됨</li> <li>●거류산 사방을 둘러보면 남해안의 절경과 벽방산, 왕천산, 구절산 등 고성읍 시가지와 고성평야가 한눈에 들어오는 아름다운 명산이며, 이순신 장군의 1,2차 대첩지인 당항포가 한 눈에 들어오고, 봄도다리로 유명한 거류면 당동 앞 바닷가가 보임</li> <li>●일명 고성의 『마터호른(Materhorn, 4,477m)』으로 불린다. 이는 거류산이 스위스 알프스에 깎아지른 듯이 삼각형 모양으로 서있는 산, 마터호른을 닮았기 때문</li> </ul>
벽방산	거류면 용산리	<ul style="list-style-type: none"> <li>●고성반도에 자리잡은 벽방산은 삼면이 바다로 둘러 쌓여 있고, 소가야의 도읍지였던 고성군과 한려해상국립공원에 접한 통영시와의 경계 지점에 솟아있음</li> <li>●고성반도에 자리잡은 산으로 통영시와 고성읍을 구획하는 산으로 큰 틀에서 보면 고성군 거류면과 고성읍 월평리와 통영시 광도면의 경계지점에 솟아있는 산으로 푸른 물이 굽이치는 바다가 삼면(三面)에 감싸있어 소가야의 도읍지였던 고성군과 한려해상국립공원에 접한 통영시와 한려수도를 조망하기에 좋은 산임</li> <li>●제1경 만리창벽, 제2경 옥지웅암, 제3경 은봉성석, 제4경 인암망월이 있음</li> </ul>
구절산	고성군 동해면	<ul style="list-style-type: none"> <li>●동해면에 위치해 있는 구절산은 해발 559m의 아담한 산으로 산행에 부담이 없고, 주변 바다 풍경이 뛰어나며 정상에 서면 다도해를 비롯한 주변경관을 한눈에 볼 수 있음</li> <li>●주변 바다 풍경이 뛰어나며 정상에 서면 다도해를 비롯한 주변경관을 한눈에 볼 수 있다.구절산에서는 구절폭포를 만나게 되는데 이 폭포는 일명 용두폭포, 또는 사두암폭포로 불린다. 높이 10m 정상에서 떨어지는 물줄기가 장관임</li> <li>●사두암폭포 오른쪽에 백호굴이라는 석굴이 있으며, 절벽 왼쪽에는 100여 명이 한 자리에 앉을 수 있는 보덕굴이 있는데 신비한 약수가 있음</li> <li>●보덕굴 주변에 있는 바위는 한 사람이 흔들 때나 열 사람이 흔들 때나 똑같이 흔들리는 흔들바위가 있음</li> </ul>

## ■ 고성군 명산(계속)

구 분	위 치	특 징
선유산	고성군 영오면	<ul style="list-style-type: none"> <li>●수려한 산은 아니지만 산세가 부드러움, 남쪽으로는 연화산, 동쪽으로는 소곡산이 인접해 있음</li> <li>●선유산 ‘강수와 선녀 이야기’ 전설이 있음</li> </ul>
천왕산	대가면 양화리	<ul style="list-style-type: none"> <li>●천왕산은 고성읍 북서쪽에 위치, 대가면의 중심을 이루는 산으로 양화마을을 병풍처럼 둘러싸는 형세임</li> <li>●동서로 길게 뻗어 있는 낙남정맥의 산 중 고성지역 최고봉임</li> </ul>
무이산	상리면 무선리	<ul style="list-style-type: none"> <li>●한려수도의 절경을 한눈에 바라볼 수 있어 가슴이 탁 트이는 시원함은 결코 빠트릴 수 없는 이곳의 명코스 중 하나임</li> <li>●통일신라 성덕왕 5년에 의상대사가 관세음보살의 선몽으로 창건하게 되었다는 천년 고찰 문수암 소재</li> <li>●한려수도의 절경을 한눈에 내려다 볼 수 있는 천혜의 전망대가 소재</li> </ul>
좌이산	하일면 송천리	<ul style="list-style-type: none"> <li>●산 모양은 귀를 닮은 형상으로 사랑도를 향해 늘어선 모양의 산임</li> <li>●그리 높지 않아서 편안한 길이며, 고성 앞바다와 통영시 사랑도를 한눈에 관망할 수 있는 산임</li> <li>●멀리 서쪽으로 고성군 하이면 상죽암과 삼천포 앞바다, 북쪽으로는 수태산과 무이산이 자리하고 있음</li> <li>●깎아 지른 절벽위에 봉수대가 소재함</li> </ul>
향로봉	하이면 와룡리	<ul style="list-style-type: none"> <li>●산 남쪽 기슭에 운흥사, 천진암, 낙서암 등의 고찰이 소재함</li> <li>●패불(경남유형문화재 제61호)이 보존되어 있고 일제강점기에는 절에 있던 문화재급 유물들이 다수 일본으로 유출되었음</li> <li>●패불은 세 번이나 일본으로 반출하려다 실패한 문화재임</li> <li>●가을단풍의 절경이며, 활엽수와 계곡이 향시 흐름</li> </ul>
적석산	구만면 주평리	<ul style="list-style-type: none"> <li>●고성군 구만면, 회화면, 마산시 진전면 등 걸쳐서 있는 적석산은 기암괴석과 수려한 수목림이 형성되어 있음</li> <li>●산봉우리까지 바다에 잠겨 있던 곳으로 산중턱에서는 조개껍질이 발견되고 있으며, 벼락바위 양산바위 마당바위 벽바위, 문바위, 알봉 등 갖가지 바위로, 적석산은 해발고도가 497m로 낮음</li> <li>●기기묘묘한 바위와 전망대가 있으며, 순한 능선길이 특징</li> <li>●적석산 정상 부근에는 공룡 발자국 화석이 소재함</li> </ul>

자료 : 고성군 문화관광홈페이지, 2016

## ■ 고성군 명산



거류산



벽방산



구절산



선유산



천왕산



무이산



좌이산



향로봉



적석산

자료 : 고성군 문화관광홈페이지, 2016

## 2) 역사 문화재 자원

- 고성군의 문화재는 총 72점으로 국가지정문화재가 10점, 지방지정문화재가 34점, 문화재자료가 27점 등록문화재가 1점이며, 대상지인 상리면의 경우 총 1점의 중요 무형문화재(고성농요)가 있음

## ■ 고성군 문화재현황

구분	계	국가지정문화재	지방지정문화재	문화재자료	등록문화재
계	72	10	34	27	1
상리면	1	1	—	—	—

자료 : 고성군 문화관광홈페이지, 2016



## 3) 지역 축제 자원

- 고성군은 문화와 역사를 아우르는 다양한 축제가 매년 개최되고 있음
- 고성군의 대표적인 축제로는 경남고성공룡세계엑스포와 군민체육대회, 당항포 대첩 축제가 있으며 그 밖에도 다양한 체험과 문화를 느낄 수 있는 축제가 있음

### ■ 고성군 축제현황

축제·행사	시행	장소	행사내용
경남고성공룡세계엑스포	1월	회화면 당항리 57번지	<ul style="list-style-type: none"> <li>2006년 1회를 개최하였으며, 현재 2016년 제4회 세계공룡엑스포를 진행하였음</li> <li>다양한 전세계의 공룡을 만지고 체험하는 문화축제</li> </ul>
군민체육대회	9월	고성읍일원	<ul style="list-style-type: none"> <li>군민 모두의 축제 한마당</li> <li>매년 8월에 열리며 고성읍일원에서 개최됨</li> </ul>
당항포 대첩축제	7월경	회화면 당항포	<ul style="list-style-type: none"> <li>공룡과 충무공이순신의 테마 관광지</li> <li>충무공 이순신장군의 당항포대첩 그 영광을 위하는 축제</li> </ul>
소가야 문화제	9월경	고성군 종합운동장 및 군내 일원	<ul style="list-style-type: none"> <li>소가야의 문화와 전통을 배경으로 군민의 화합과 결속을 다지기 위한 지역 축제</li> <li>소가야문화제 서제 봉행, 농악경연, 풍년주점, 시화전, 미협전, 향인민속놀이 등</li> </ul>

### ■ 고성군 축제



경남고성공룡세계엑스포



군민체육대회



당항포대첩축제



소가야문화제

자료 : 고성군 문화관광홈페이지, 2016

## 나. 관광지 방문객 현황

- 고성군 주요관광지 방문객수 현황을 보면 당항포, 연화산 도립공원, 상족암 군립공원으로 3곳이 지정되어있으며 당항포 방문객수는 355,514명, 상족암 군립공원의 방문객수는 351,810명이며, 연화산 도립공원은 집계가 되지 않음
- 외국인 방문객수가 가장 많은 곳은 당항포관광지로 391명이 방문함

### ■ 고성군 지정관광지 및 방문객 현황

구분	위치	지정일자	면적(k㎡)	방문객(명)		
				계	내국인	외국인
계	—	—	0.79	1,453,415	1,403,003	50,412
옥수	금서면 지막리	2001.07.12	260	1,143,995	1,093,583	50,412
상족암 군립공원				309,420	309,420	—
경남고성엑스포	회화면 당항만	2006~2012	2006	1,540,007	1,497,920	42,087
			2009	1,706,748	1,630,912	75,836
			2012	1,789,671	1,699,461	90,210
			2016	1,143,995	1,093,583	50,412
당항포관광지	회화면 당항리	1984.06.21	551	1,453,415	1,403,003	50,412

자료 : 고성군 문화관광홈페이지, 2017

### ■ 고성군 관광지도





## 6. 경관자원 현황

### 가. 경관자원 분류

- 농촌경관은 농촌주민의 가치관, 사회제도, 역사와 관습, 농업기술 등 문화적 능력이 오랜 세월을 두고 작용하여 형성된 농촌취락지, 경작지, 주변의 자연경관 등 일단의 지역환경적인 특성이라 정의 할 수 있음
- 농촌경관 자원은 크게 자연경관, 농업경관, 생활경관을 포함한 물적 경관자원과 비물적 경관자원으로 분류하여 다양한 자원요소에 따라 세분화하여 분석함

#### ■ 경관유형 분류

구 분		유 형	자 원 요 소
물적 경관	자연경관	산림녹지경관	산, 마을 숲, 노거수 등
		수변경관	하천, 계곡, 저수지, 연못 등
	농업경관	농업경관	논, 밭, 과수원, 농로 등
		생산시설경관	공동창고, 비닐하우스, 축사, 저온저장고, 농산물가공시설, 특산물판매장, 정미소 등
	생활경관	주거경관	주거지, 공공시설 등
		가로경관	간선도로, 마을도로, 가로시설물, 교량, 도로구조물 등
		상·공업시설	상가, 공단, 공장 등
		공동이용시설	마을회관, 경로당, 어린이놀이터, 주차장, 마을쉼터, 운동장 등
		역사문화경관	고택, 사당, 사찰, 향교, 전통구조물, 장승, 비석, 정자, 당산목, 정자목, 성황당, 암자 등
	비물적경관		축제 및 이벤트, 역사적 인물 등

## 나. 유형별 경관자원 현황

### 1) 자연경관

#### ○ 산림녹지 경관



① 주변 산림경관



② 느티나무 보호수(오정자공원)



③ 느티나무 노거수(조동마을 입구)



④ 면사무소앞 로타리 느티나무 정자목

- ① 산림경관자원으로 낮은 산들이 전반적으로 대상지를 감싸고 있는 형태로 마을의 배후산림을 형성하고 있음,
- ② 오정자공원 내 보호수(고유번호 12-20-5-1-1)로 수령 약 160년의 느티나무이며 보호수아래에서 공연이 이루어지고 수고 25m 나무둘레 3.8m의 정자목은 대규모 캐노피를 형성하고 마을 초입부에 위치하여 대상지의 랜드마크이며 초점경관을 형성
- ③ 조동마을 입구 하천변에 정자목이 랜드마크를 이루며 초점경관을 형성하고 휴게쉼터 역할
- ④ 기존의 정자목 고사 후 신규식재 된 느티나무는 상리면 중심지의 주요 초점경관을 형성하고 하부에 벤치가 설치되어 있으나 이용이 불편하며 지속적인 관리가 필요함

#### ○ 수변 경관



① 동산천 경관



② 상동천 경관



③ 상리 연꽃공원 경관



④ 무지개다리 경관(조동마을 입구)

- ① 동산천은 사천강의 상류로 대상지의 주요 수변 생태축을 형성하고 있으며 주변으로 농경지, 수림지가 접하고 있어 우수한 생태경관을 형성하고 있어 향후 산책로로 조성하면 주민들의 휴식과 운동공간으로 이용 가능함
- ② 상동천은 사천강으로 유하되는 하천으로 마을 일부구간을 제외하면 하천생태계가 비교적 양호하며 자연스러운 하천경관을 형성하고 있음
- ③ 연꽃공원은 척정소류지를 활용한 친수공간으로 연꽃과 방문객의 휴식을 위한 시설물이 조성되어 있고 대상지의 자연스러운 주변경관이 감상 가능함
- ④ 조동마을의 동산천 홍교(무지개다리)는 지역의 역사와 생활문화를 지닌 자원으로 향토적 가치가 높으며 상징적 이미지로 활용 가능함

## 2) 농업경관



① 논 경관(경작경관)



② 밭 경관(경작경관)



③ 농로 경관



④ 공동창고

- ① 대상지 내 농경지는 문화마을에서 조동마을과 연꽃공원방향으로 형성되어 있으며, 벼농사가 주를 이루며 경지정리가 되어 전형적인 농업경관을 형성하고 있음
- ② 상리면은 대부분 논경작이나 산림쪽 측면부는 밭으로 경작이 이루어지고 있어 주변경관과 완충되는 역할을 하고 있으나 겨울과 봄에는 경작이 되지 않아 황량한 농업경관을 보이고 있음
- ③ 농로주변은 콩, 들깨 등 작물이 재배되고 있으며 봄·가을 시각적 경관의 조성이 요구됨
- ④ 농업의 대형화와 작물생산의 대량화에 따라 공동창고가 마을에 입지하였으나 주변경관과 조화되지 않고 있음



## 3) 생활경관

### ○ 주거경관



① 상리 문화마을 주택경관



② 기존 다세대 주택, 단독주택 경관



③ 중심지내 노후 폐가

④ 하천부지(구거)에 건축된 상가

- ① 대상지내에는 상리문화마을 조성으로 쾌적한 전원주택단지가 형성되어 조화로운 주거경관을 이루고 있고 문화마을내 미분양필지는 경작지로 활용되고 있으며 신축건물은 상대적으로 돌출경관을 형성
- ② 대상지 내 다세대주택 및 노후주택들이 불량한 외부 경관을 조성하고 있음
- ③ 중심지내 건축물은 30년 이상 경과된 노후건축물과, 일부 신축 주택이 산재되어 있고 빈집이 늘어나고 있어 정비가 요구됨
- ④ 상리면 중심지와 인접하여 노후한 건축물이 산재하고 안전상 문제가 되는 폐공가가 방치된 상태로 농촌중심지와 마을주거지 경관을 훼손하고 있음

○ 가로경관



① 주진입부(고성/사천방향 진입로) 경관



② 문화마을 주변 도로경관



③ 가로변 확보된 보행로

④ 도로변 불법주차

- ① 중심지로 진입하는 지하차도는 외부차량의 관문 역할을 하고 있으나, 상리면 지역 이미지를 상징할 수 있는 랜드마크가 없어 농촌중심지의 초입부의 성격을 잘 나타내는 이미지형성이 요구됨
- ② 문화마을변 주거지와 가로경관이 잘 정비되어 있으나 시각적인 측면에서 단조로운 경관을 보임
- ③ 보행자도로가 잘 정비·확보되어 있으나 보행자는 없는 편임
- ④ 중심지 시설과 상가이용차량의 불법 주정차로 인해 보행자 안전확보 및 차량 통행에 어려움이 있음 보행자의 보행안전 확보 및 차량의 원활한 통행을 유도하는 방안의 마련이 필요함



#### ○ 상업시설(점적 경관)



① 하나로마트



② 간이슈퍼



③ 장모님치킨, 주애미용실



④ 성모미용실



⑤ 연꽃이야기(식당)



⑥ 헬렌의 정원(카페)



⑦ 광선가든(식당)



⑧ 9번식당(식당)



⑨ 상리 양조장



⑩ 행운부동산



○ 공공이용시설 경관



① 상리면사무소



② 상리우체국



③ 상리파출소



④ 새고성농협



⑤ 상리보건지소



⑥ 무료주차장

①~④ 상리면사무소를 중심으로, 우체국, 파출소, 농협, 학교 등의 공공시설이 밀집되어 있고, 대부분의 건축물은 현대식으로 다양한 형태를 띄고 있으며, 멋진 경관을 보이고 있음

⑤ 상리보건지소는 상리만의 유일한 의료시설로 주민의 의료 복지를 위하여 최근에 신축

⑥ 상리면 중심지 공동이용시설을 이용하는 방문객을 위한 공용주차장이 있으나, 하절기 주차시 띄약별로 이용시 불편하고 시야가 확보되지 않아 활용도가 낮음

#### ■ 공동이용시설(계속)



⑦ 상리초등학교



⑧ 상리중학교(폐교)



⑨ 척정마을회관



⑩ 조동마을회관



⑪ 연꽃공원 주차장



⑫ 야외 공연장

- ⑦ 오랜 역사를 가지고 있으며 고목과 현대식 체육관 시설이 입지
- ⑧ 상리중학교는 소규모 학교의 통폐합 정책에 따라 2016. 3월 폐교되고 향후 관리가 우려되며 우범지역으로 전환 될 가능성이 있음
- ⑨ 공간의 협소와 기능의 한계로 이용이 불편한 상황으로 대책이 마련되어야 함
- ⑩ 조동마을 회관으로 노인정을 겸하고 있으며 노후된 경관
- ⑪ 연꽃공원 방문객을 위한 넓은 주차장이 조성되어 있고 시야가 확보된 개방된 경관
- ⑫ 공연장의 단순한 색채와 형태로 지역의 이미지 부여가 요구됨



■ 공동이용시설(계속)



⑬ 오정자 공원 정자



⑭ 고인돌 공원



⑮ 조동마을 하부 약수터



⑯ 조동마을 상부 약수터

- ⑬ 적변정교차로와 인접한 진입부에 위치하며 과거 다섯그루의 정자목이 조성되었던 곳으로 현재 한그루만 남아 보호수로 지정되어 있는 공원으로 매년 6월 고성농요의 공연장으로 활용되고 있으며 상리면의 중심초점경관을 이루고 있음
- ⑭ 문화마을 사업의 내용으로 고인돌공원이 조성되어 지역민들의 휴게공간으로 조성되었으나 지속적인 관리가 요구되며 평의한 경관을 보이고 있음
- ⑮ 조동마을의 약수터에서 홍교(무지개다리)로의 시야가 확보되는 곳으로 방문객이 증가하고 있으나 휴게 및 주차공간이 부족한 실정으로 경관의 정비가 요구됨
- ⑯ 하부약수터에 비하여 수원이 풍부하고 물맛이 좋아 마을주민들의 이용이 많은 편이나 주변시설의 정비가 요구되는 상황임

#### ○ 역사문화경관



① 고성농요 전수교육관



② 무지개다리(홍교)



③ 사찰(무위사)



- ① 국가중요무형문화재 제84-1호로 지정된 고성농요를 보존하기 위한 전수교육관이 입지하고 있으나 주민들의 문화 활동공간으로 활용은 이루어지지 않는 실정으로 전통문화경관
- ② 조동마을 내 약수터 및 홍교(무지개다리)는 지역의 역사와 생활문화를 지닌 자원으로 향토적 가치가 높으며 상징적 이미지로 활용가능하고 경관요소로서 차별성 있는 우수경관
- ③ 조동의 진입부 산자락에 사찰경관(무위사)이 형성되어 있으며 신도들에 의한 이용이 주를 이루고 있으며 정적인 경관을 보이고 있음



○ 비물리적 경관요소



고성농요 현장공연

- 고성농요는 국가중요무형문화재 제84-1호로 지정되어 전통문화 계승발전과 민속예술 우수성을 알리기 위해 경남도와 고성군, 문화재청의 후원으로 매년 6월에 열리고 있으며 전통문화요소로서 특이한 경관을 보이고 있음
- 고성농요 보존회가 상리면에 입지하고 정기공연이 상리면 공연장 일원에서 개최되고 있으나 거류면의 거류초등학교와 연계하여 전수학생들과 발표공연을 하고 있으며 상리면 지역민들의 참여는 적은편임
- 비 물리적 경관요소로서 지속적인 계승과 발전이 필요한 요소임

## 다. 경관별 형성과제

### 1) 자연경관

- 산림녹지
  - 면소재지 주변은 산림으로 둘러싸인 산악경관을 형성하고 있으며 자연경관이 우수한 편으로 지속적인 보호가 필요함
  - 산악경관이 발달하여 아늑한 자연경관을 보이고 있으므로 경관의 보존이 필요
- 수변경관
  - 주변은 산악지형을 이루고 있으므로 계곡부가 발달하여 수자원이 풍부한 편임
  - 대상지는 청정한 수자원을 보유하고 있으며 특히 동산천은 측면에 자연산림이 인접하여 맑은 물과 자연스러운 수변경관을 보이고 있으므로 지속적인 보존필요

### 2) 농업경관

- 면소재지 주변의 경지 정리된 농경지에는 벼농사가 이루어지고 있어 가을철 황금들판을 이루고 있으며 봄철에도 경관작물 재배를 통하여 농업경관 조성 필요
- 특히 연꽃공원 주변부는 전형적인 농업경관을 보이고 지속적인 농업경관을 육성할 필요가 있으며 시설의 보완이 필요

### 3) 생활경관

- 주거경관
  - 건축물에 의한 스카이라인의 훼손을 방지하고 상리면의 자연경관을 보전하기 위해 건축물의 높이에 관한 경관협정이 필요
  - 자연경관과 어울리는 건축물의 색채 계획의 수립을 위한 가이드라인 마련 필요
- 가로경관
  - 대상지로 진입하는 주요관문인 척정교차로의 지하차도에 상리면을 상징하고 홍보할 수 있는 벽화를 조성하여 관문경관자원 확보
  - 중심지 공용주차장으로의 유인을 통해 중심지변의 불법 주정차 차량 문제를 해결하고, 지역주민과 방문객의 보행안전을 확보하여 차량의 원활한 통행 유도

○ 상업시설

- 면소재지의 상업시설은 농협에서 운영중인 하나로 마트를 제외하고 인구의 고령화에 따른 쇠퇴화로 경관의 정비가 필요
- 면소재지의 공동화를 해결하기 위해서는 폐교(상리중학교)의 적극적인 활용이 요구됨

○ 공동이용시설

- 기존 공연장 무대벽면의 단조로움을 없애고 상리면의 자연경관을 차경하여 자연과 어우러지는 상리면만의 특색있는 공연장 제공
- 자칫 우범지대로 전환될 수 있는 폐교를 적극 활용하여 지역주민의 공공이용을 목적으로 주민의 복지·편의에 활용할 수 있도록 유도
- 주민여가 생활을 위한 편의시설과 체육시설이 부족한 실정으로 조성이 요구
- 상리면은 스포츠시설이 부족하며 특히 노인들을 위한 여가 및 체력단련시설 등이 요구됨

○ 역사문화경관

- 조동마을 홍교(무지개다리)는 지역의 역사와 생활문화를 지닌 자원으로 향토적 가치가 높으며 상징적 이미지로 활용가능
- 홍교를 향한 시야가 확보된 쉼터와 협소한 진입로의 원활한 통행을 위한 주차장이 필요

## 7. 접근 방법

### 가. 자가용



#### ◆ 서울/대전/전라/진주권 방면(고속도로이용시)

- 대전~통영간 고속도로(고성IC하차) → 고성읍방면 진입(국도14호선) → 고성요양병원 앞 신호등 우회전

#### ◆ 진주/사천/전라권 방면(국도이용)

- 사천IC하차 → 고성/통영 방면(국도3호선) → 배춘삼거리 좌회전(국도33호선) → 고성읍

#### ◆ 대구 방면

- 대구 → 구마고속도로 → 중부내륙고속도로 → 내서IC하차 → 내서~현동간도로(고성/통영방면) → 현동근무소 우회전(국도14호선, 고성/통영방면) → 고성요양병원 앞 신호등 우회전

#### ◆ 부산 방면

- 서마산IC하차 → 산북도로(고성/통영방면) → 밤밭고개 삼거리 우회전(국도14호선) → 고성요양병원 앞 신호등 우회전

#### ◆ 수도권/대전/전라/진주권 방면(고속도로이용시)

- 대전~통영간 고속도로(고성IC하차) → 고성읍방면 진입(국도14호선) → 고성요양병원 앞 신호등 우회전

#### ◆ 거제/통영권 방면

- 고성방면(국도14호선) → 고성요양병원 앞 신호등 우회전

## 나. 시외버스편

### ▶ 버스를 이용할 경우

#### - 이동경로

- 고성(13km) → 상리 ← 삼천포항(18km)
- 고성(13km) → 상리 ← 진주(30km)

- 소요시간 고성에서(15분), 삼천포항에서(20분), 진주에서(35분)

## 시외버스 운행시간표

서 울	대 구	창 원	진주*사천	부 산(사상)
06:25	일반	우등	06:45	06:35
06:55	07:50직	06:50	07:50	07:40 직통
07:45	09:50	08:50직	08:55	07:55
08:25	11:30직	10:40직	10:40	08:30 직통
08:55	12:30	13:00직	11:45	09:20 직통
09:25	13:40	14:20직	13:45	09:35
09:55	15:00직	16:20직	14:30	10:10 직통
10:25	15:40	17:40직	14:50	10:45
10:55	17:00	19:40직	15:00	11:00 직통
11:25	18:20		16:50	11:30
12:15	19:00직		17:55	11:50 직통
12:55	19:40		19:00	12:05
13:25	20:20			12:35
14:05			김 해 / 김해공항	12:40 직통
14:35			07:25	13:35
15:25			11:10	14:00 직통
15:55			09:55	14:20
16:25			12:25	14:50 직통
17:05			12:25	15:05
17:55	천 안(사천경유)		14:05	15:40 직통
18:25	08:50	14:55		15:55
18:50	10:50	16:25	15:05	16:30 직통
19:45	14:00			16:55
20:35	18:20	17:25	18:00	17:20 직통
20:55				18:10 직통
22:30(심야)		19:45		18:25
22:45(심야)	해 운 대	울산		19:10 직통
	09:40	11:10 동래노포동 경유		19:45
대 전	12:05	17:20 동래노포동 경유		20:30
07:55				21:20
09:55				
12:25				
15:05				통영*고현*장승포
17:35				첫차 06:45
18:40				21:45장승포막차
				22:30통영막차
				통영 ~10분 간격
				고현 ~20분 간격



## 다. 항공편


### ▶ 항공편을 이용할 경우

- 사천공항을 이용 사천시 경유하여 상리면 도착

### ◆ 운항시간표

구 분	사천발	김포착	운행요일	구 분	김포발	사천착	운행요일
사천 -> 김포	08:30	09:25	매일운행	김포 -> 사천	07:00	07:55	매일운행
사천 -> 김포	20:20	21:15	매일운행	김포 -> 사천	18:50	19:45	매일운행
사천 -> 제주	13:25	14:15	금, 일 운행	제주 -> 사천	12:00	12:50	금, 일 운행
사천 -> 제주	19:30	20:20	금, 일 운행	제주 -> 사천	18:10	19:00	금, 일 운행

- 운행시간은 항공사 일정 및 기상상태에 따라 변경될 수 있으니 사전에 운행여부를 확인하시기 바랍니다.

 사천공항 바로가기

### ◆ 항공사안내

구분	대한항공	아시아나항공
사천공항	055)854-0111	055)854-2626
대표전화	1588-2001	1588-8000