

2015-2016절기 어르신 인플루엔자 예방접종 안내문

올해는 더 편하게 겨울건강 준비하세요~

**올 10월부터 가까운 동네 병·의원에서도
인플루엔자 예방접종을 무료로 시행합니다.**

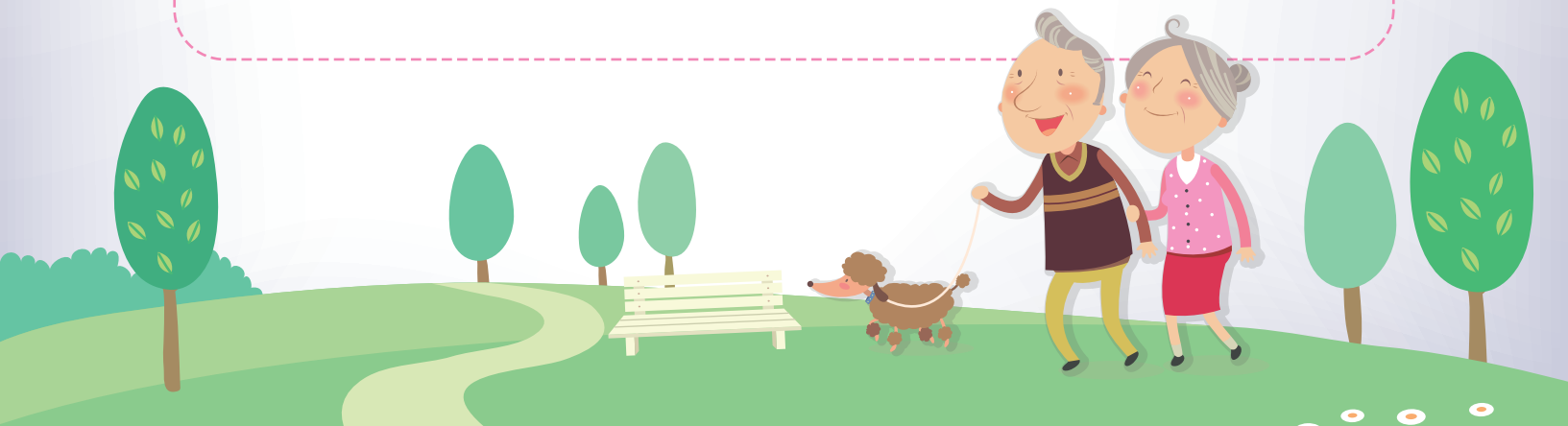
어르신 인플루엔자 예방접종 지원사업

- **사업대상**: 65세 이상 어르신(1950.12.31.이전 출생자)
- **접종기관**: 가까운 지정 의료기관 및 보건소
- **무료 예방접종 일정**
 - 지정 의료기관*: '15.10.1. ~ '15.11.15. (지자체 상황에 따라 연장 가능)
 - 보건소: '15.10.1. ~ 백신 소진 시 까지
- **접종횟수**: 1회 (매년 1회 무료접종)

* 지정 의료기관의 경우 백신 보유 잔량에 따라 접종시기가 변동될 수 있으므로 의료기관 방문 전에 관할 보건소에 문의하시거나, 보건소 홈페이지를 통해 접종가능 여부를 확인하시기 바랍니다.

이런 분들은 예방접종을 받아서는 안됩니다

- 이전에 인플루엔자 백신 접종 후 심한 알레르기 반응을 보인 사람
- 계란에 심한 과민반응을 보인 사람 (단, 계란을 먹고 심한 과민반응이 없었다면 금기대상이 아님)
- 인플루엔자 백신 접종 후 6주 이내에 길랑-바레 증후군이나 다른 신경 이상이 생긴 사람



예방접종 전 · 후 주의사항

- 예방접종 전 반드시 의사의 예진을 받아야 합니다.
- 접종 후 20~30분간 접종기관에 머물면서 급성 이상반응 발생 여부를 관찰한 뒤 귀가합니다.
- 접종부위는 청결하게 유지합니다.
- 접종당일 음주나 지나친 운동은 금하고, 반나절 이상 안정을 취합니다.

예방접종 후 이상반응 대처요령

1. 예방접종 후 발생 가능한 이상반응

- 국소 이상반응 : 접종부위가 빨갛게 부어오름, 부종, 통증 등
- 전신 이상반응 : 발열, 근육통, 두통 등

2. 예방접종 후 이상반응이 생기면

- 예방접종 부위의 통증, 빨갛게 부어오름, 부종, 근육통, 발열, 메스꺼움과 같은 경미한 이상반응은 접종 후에 일반적으로 나타날 수 있으며, 대부분 2~3일 이내 호전되므로 걱정하지 않으셔도 됩니다.
- 다만, 증상이 심해지거나 장기간 지속되는 경우, 그 밖에 평소와 다른 심한 전신증상이 나타날 경우 즉시 의사의 진료를 받도록 합니다.

- 예방접종 후 이상반응이 발생하면 관할 보건소 및 의료기관을 통해 신고하실 수 있습니다.
- 정부에서는 예방접종으로 인한 이상반응 발생 시 예방접종과의 관련성을 심의하여 진료비를 보상하는 「예방접종피해 국가보상제도」를 운영하고 있습니다.
※ 「예방접종피해 국가보상제도」 관련 세부사항은 관할 보건소로 문의하시기 바랍니다.

인플루엔자를 예방하는 건강한 생활습관

- 자주 손을 씻고 개인 위생수칙을 잘 지킵니다.
- 기침이나 재채기를 할 때는 손수건이나 휴지, 옷깃 등으로 입을 가리는 기침예절을 지킵니다.
- 인플루엔자가 유행할 때에는 가급적 사람들이 많이 모이는 장소의 방문을 피합니다.
- 인플루엔자 의심 증상이 있는 경우 진료를 받습니다.



예방접종의 모든 것
예방접종도우미
<http://nip.cdc.go.kr>



위험할 땐 **119**
힘겨울 땐 **129**
심각 질병 등으로 생계가 어려울 땐 365일 24시간 보건복지콜센터



3년의 혁신,
30년의 성장